

Der Bernstein. Tiere und Pflanzen, die sich in dem fossilen Baumharz verfangen haben, wurden bis zu 300 Millionen Jahre konserviert.

Beständige Werte.

Pfandbriefe deutscher Sparkassen

§28 Deckungsstockauswertung Q1 2018

Mai 2018

Head of Research

Uwe Burkert
Chefvolkswirt
+ 49 / (0) 7 11 / 1 27-7 34 62
uwe.burkert@LBBW.de

Karsten Rühlmann
Senior Investment Analyst
+ 49 / (0) 7 11 / 1 27-7 03 18
karsten.ruehlmann@LBBW.de

Agenda

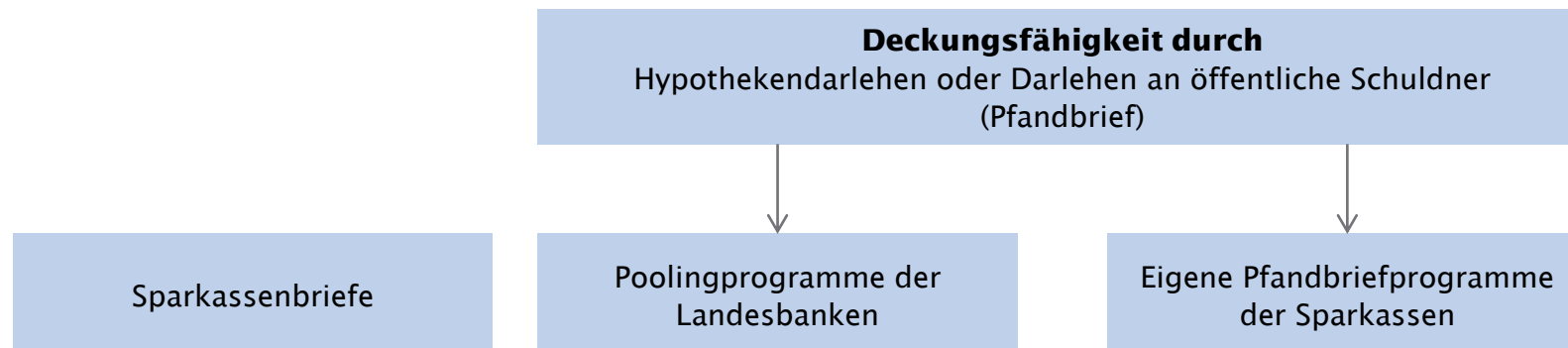
| | |
|--|----|
| Pfandbriefe deutscher Sparkassen | 3 |
| ▪ Arten der Refinanzierung | |
| ▪ Der Haftungsverbund der Sparkassen-Finanzgruppe | |
| ▪ Zusammenfassung Hypothekendarfandbriefe der Sparkassen | |
| ▪ Zusammenfassung Öffentliche Darfandbriefe der Sparkassen | |
| ▪ Verteilung der Sparkassenverbände | |
| §28 Deckungsstockauswertung Q1 2018 | |
| ▪ Hypothekendarfandbriefe der Sparkassen | 9 |
| ▪ Öffentliche Darfandbriefe der Sparkassen | 26 |
| Disclaimer | 41 |
| Ansprechpartner | 42 |

Agenda

| | |
|--|----|
| Pfandbriefe deutscher Sparkassen | 3 |
| ▪ Arten der Refinanzierung | |
| ▪ Der Haftungsverbund der Sparkassen-Finanzgruppe | |
| ▪ Zusammenfassung Hypothekendarfandbriefe der Sparkassen | |
| ▪ Zusammenfassung Öffentliche Darfandbriefe der Sparkassen | |
| ▪ Verteilung der Sparkassenverbände | |
| §28 Deckungsstockauswertung Q1 2018 | |
| ▪ Hypothekendarfandbriefe der Sparkassen | 9 |
| ▪ Öffentliche Darfandbriefe der Sparkassen | 26 |
| Disclaimer | 41 |
| Ansprechpartner | 42 |

Arten der Refinanzierung

Sparkassen haben verschiedene Möglichkeiten sich zu refinanzieren. Neben traditionellen Kundeneinlagen geschieht dies durch die Emission von ungedeckten sowie gedeckten Schuldverschreibungen:



- Der Sparkassenpfandbrief hat in den vergangenen Jahren immer mehr Zulauf gefunden.
- Zuletzt hat die Sparkasse Esslingen-Nürtingen im September 2017 eine Lizenz zur Emission von Hypothekendarlehenpfandbriefen erhalten.
- Mittlerweile besitzen insgesamt 42 Sparkassen eine Pfandbrieflizenz:
 - 15 davon sind berechtigt sowohl Hypothekendarlehenpfandbriefe als auch Öffentliche Pfandbriefe zu emittieren
 - 26 Institute haben nur eine Hypothekendarlehenpfandbrieflizenz
 - ein Institut besitzt nur eine Lizenz für Öffentliche Pfandbriefe

Der Haftungsverbund der Sparkassen-Finanzgruppe

- Insgesamt umfasst der Haftungsverbund dreizehn Sicherungseinrichtungen, die satzungsrechtlich zu einem Haftungsverbund zusammengeschlossen sind:
 - elf regionale Sparkassenstützungsfonds
 - die Sicherungsreserve der Landesbanken und Girozentralen
 - den Sicherungsfonds der Landesbausparkassen
- Die Sparkassenstützungsfonds werden von den jeweiligen regionalen Sparkassenverbänden verwaltet. Die Sparkassen gehören dem jeweiligen Sparkassenstützungsfonds ihres Verbandsgebietes an. Der jeweilige Fond tritt bei finanziellen Schwierigkeiten eines Institutes ein.
- Die einzelnen Sicherungseinrichtungen des Haftungsverbundes sind miteinander verknüpft. Zwischen den, bei den regionalen Sparkassen- und Giroverbänden gebildeten, elf Sparkassenstützungsfonds besteht ein überregionaler Ausgleichsanspruch. Dieser tritt ein, wenn bei einem regionalen Sparkassen- und Giroverband die für die Regelung eines Stützungsfalles notwendigen Aufwendungen die vorhandenen Fondsmittel übersteigen. Auf diese Weise werden alle elf regionalen Sparkassenstützungsfonds zu einer Haftungsgemeinschaft verbunden, sodass trotz der Selbstständigkeit der regionalen Einrichtungen in einem Notfall das Gesamtvolumen aller Fonds gemeinschaftlich zur Verfügung steht.
- Daneben tritt der gesamte Haftungsverbund in seiner Gesamtheit ein, wenn die notwendigen Aufwendungen die Mittel der betroffenen Sicherungseinrichtung in einem Stützungsfall übersteigen.
- Das Ziel des Haftungsverbundes, die Solvenz und Liquidität der Mitgliedsinstitute sicher zu stellen, geschieht beispielsweise durch die Zufuhr von Eigenmitteln, die Übernahme von Bürgschaften und Garantien oder verzinslichen Schuldversprechungen sowie die Erfüllung von Ansprüchen Dritter durch die jeweilige Sicherungseinrichtung.

Zusammenfassung

Hypothekendarlehen der Sparkassen

- Zum 1. Quartal 2018 betrug das sich im Umlauf befindliche Hypothekendarlehenvolumen der Sparkassen 22,7 Mrd. EUR (Nennwert). Die Deckungsmasse der Hypothekendarlehen belief sich auf 38,2 Mrd. EUR, wonach eine Übersicherung von durchschnittlich 65,1% erreicht werden konnte.
- Bei der barwertigen Betrachtung betrug die Übersicherung 68,9%. Das ausstehende HypPfe Volumen betrug dabei 24,3 Mrd. EUR, die Deckungsmasse 41,8 Mrd. EUR.
- Insgesamt 39 Sparkassen hatten zum 1. Quartal 2018 Hypothekendarlehen im Umlauf, deren Emissionsvolumina sich von 5 Mio. EUR (Sparkasse Aachen) bis hin zu 5,3 Mrd. EUR (Hamburger Sparkasse AG) erstrecken.
- Die Deckungsmasse der Hypothekendarlehen ist durch eine hohe Granularität gekennzeichnet, welche auf das kleinteilige Sparkassengeschäft zurückzuführen ist. Zum großen Teil besteht die Deckungsmasse aus wohnwirtschaftlicher Nutzung, insbesondere aus Ein- und Mehrfamilienhäusern.
- Der gewerbliche Anteil (Handels- und Bürogebäude, etc.) an der Deckungsmasse ist von eher geringfügigerer Bedeutung.
- Die einzelnen Deckungswerte der Sparkassen bewegen sich der Höhe nach überwiegend (durchschnittlich ca. 60,7%) im Bereich ≤ 300 Tausend EUR. Nur wenige Sparkassen weisen Deckungswerte von über 10 Mio. EUR pro Engagement aus.

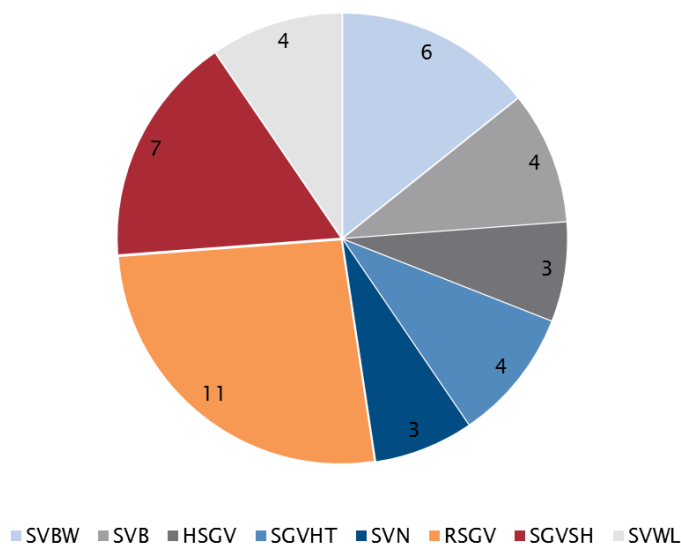
Zusammenfassung

Öffentliche Pfandbriefe der Sparkassen

- Bei den Öffentlichen Pfandbriefen der Sparkassen befanden sich zum 1. Quartal 2018 2,2 Mrd. EUR an Nennwert im Umlauf. Die Deckungsmasse dieser Pfandbriefe belief sich auf 4,2 Mrd. EUR, was einer durchschnittlichen Überdeckung von 94,4% entspricht.
- Der Barwert der sich im Umlauf befindlichen Pfandbriefe erreichte einen Wert von 2,3 Mrd. EUR. Die Deckungsmasse betrug 4,6 Mrd. EUR. Dies entspricht einer Überdeckung von 93,1%.
- Insgesamt 14 Sparkassen hatten zum 1. Quartal 2018 Öffentliche Pfandbriefe im Umlauf, deren Emissionsvolumina sich von 15 Mio. EUR (Sparkasse Neuss) bis hin zu 826 Mio. EUR (Sparkasse Hannover) erstreckt.
- In der Deckungsmasse der Öffentlichen Pfandbriefe nimmt der Staat nur einen sehr geringen Anteil ein. Weitaus häufiger treten regionale und örtliche Gebietskörperschaften sowie sonstige Schuldner auf. Unter diesen sind vorwiegend kommunale Betriebe, wie beispielsweise Krankenhäuser zu finden.
- Die Laufzeitstruktur der Pfandbriefe zeichnet sich durch langlaufende Emissionen aus, denn der Großteil besitzt Fälligkeiten von über 5 Jahren.
- Lediglich bei der Sparkasse Aachen sind ausländische Deckungswerte (Europäische Union) anzutreffen.

Verteilung auf die Sparkassenverbände

Die einzelnen Sparkassen mit Pfandbrieflizenz sind dabei folgendermaßen auf die unterschiedlichen Sparkassenverbände aufgeteilt (Anzahl der Sparkassen):



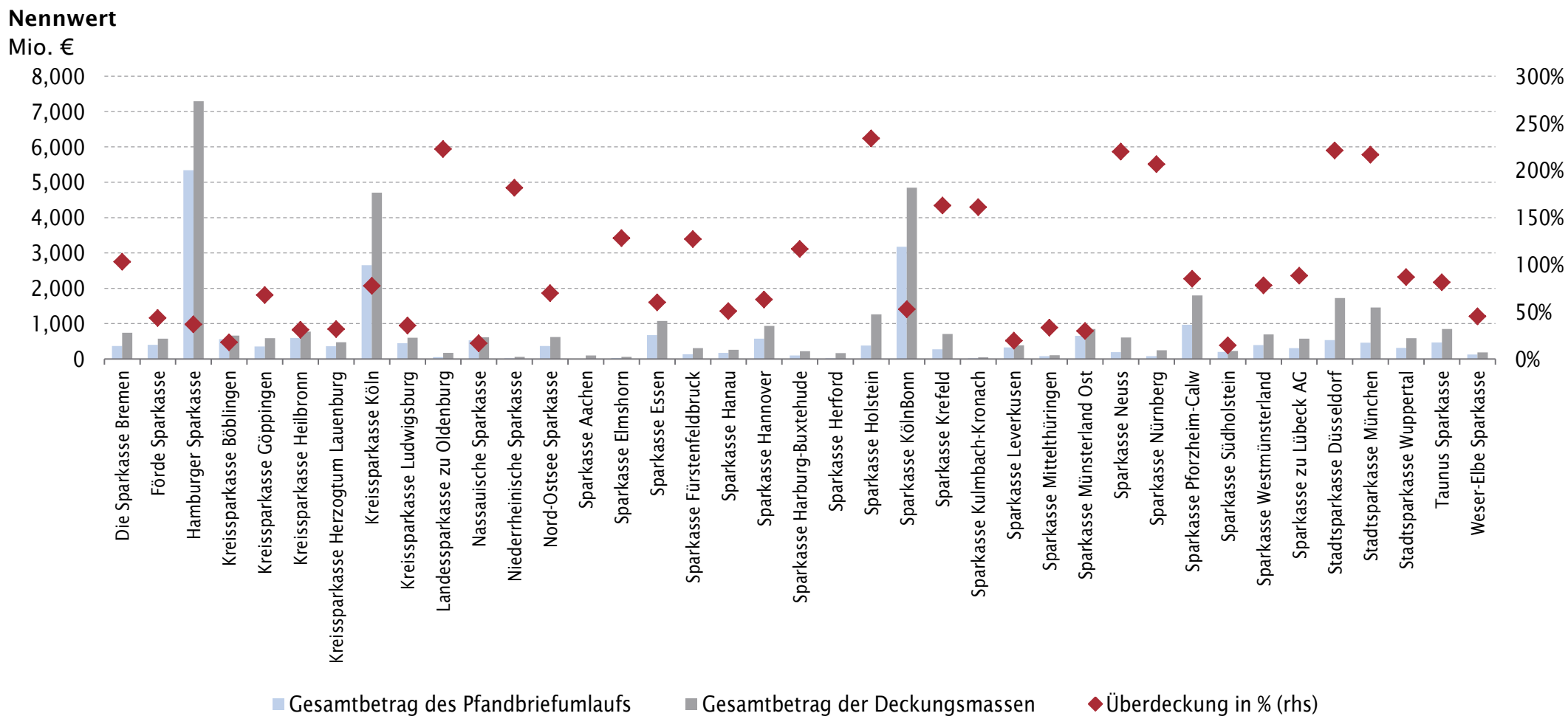
- Der Großteil der zur Emission berechtigten Sparkasseninstitute gehört dem Rheinischen Sparkassen- und Giroverband (RSGV) sowie dem Sparkassen- und Giroverband für Schleswig-Holstein (SGVSH) an.
- Auch Institute der Sparkassenverbände Baden-Württemberg (SVBW), Bayern (SVB) und Niedersachsen (SVN), sowie des Hanseatischen Sparkassen und Giroverbands (HSGV), des Sparkassenverbands Westfalen-Lippe (SVWL) und des Sparkassen- und Giroverbands Hessen-Thüringen (SGVHT) besitzen das Pfandbriefprivileg.
- Allein dem ostdeutschen Sparkassenverband und den Sparkassenverbänden Berlin, Rheinland-Pfalz und Saar gehören keine Institute mit einer Pfandbrieflizenz an.

Agenda

| | |
|--|----|
| Pfandbriefe deutscher Sparkassen | 3 |
| ▪ Arten der Refinanzierung | |
| ▪ Der Haftungsverbund der Sparkassen-Finanzgruppe | |
| ▪ Zusammenfassung Hypothekendarfandbriefe der Sparkassen | |
| ▪ Zusammenfassung Öffentliche Darfandbriefe der Sparkassen | |
| ▪ Verteilung der Sparkassenverbände | |
| §28 Deckungsstockauswertung Q1 2018 | |
| ▪ Darfandbriefe der Sparkassen | 9 |
| ▪ Öffentliche Darfandbriefe der Sparkassen | 26 |
| Disclaimer | 41 |
| Ansprechpartner | 42 |

Hypothekendarlehen der Sparkassen

Umlauf an Hypothekendarlehen der Sparkassen



Anmerkung: Überdeckung in %: Sparkasse Aachen 1.828; Sparkasse Herford 733,5

Hypothekendarfandbriefe der Sparkassen

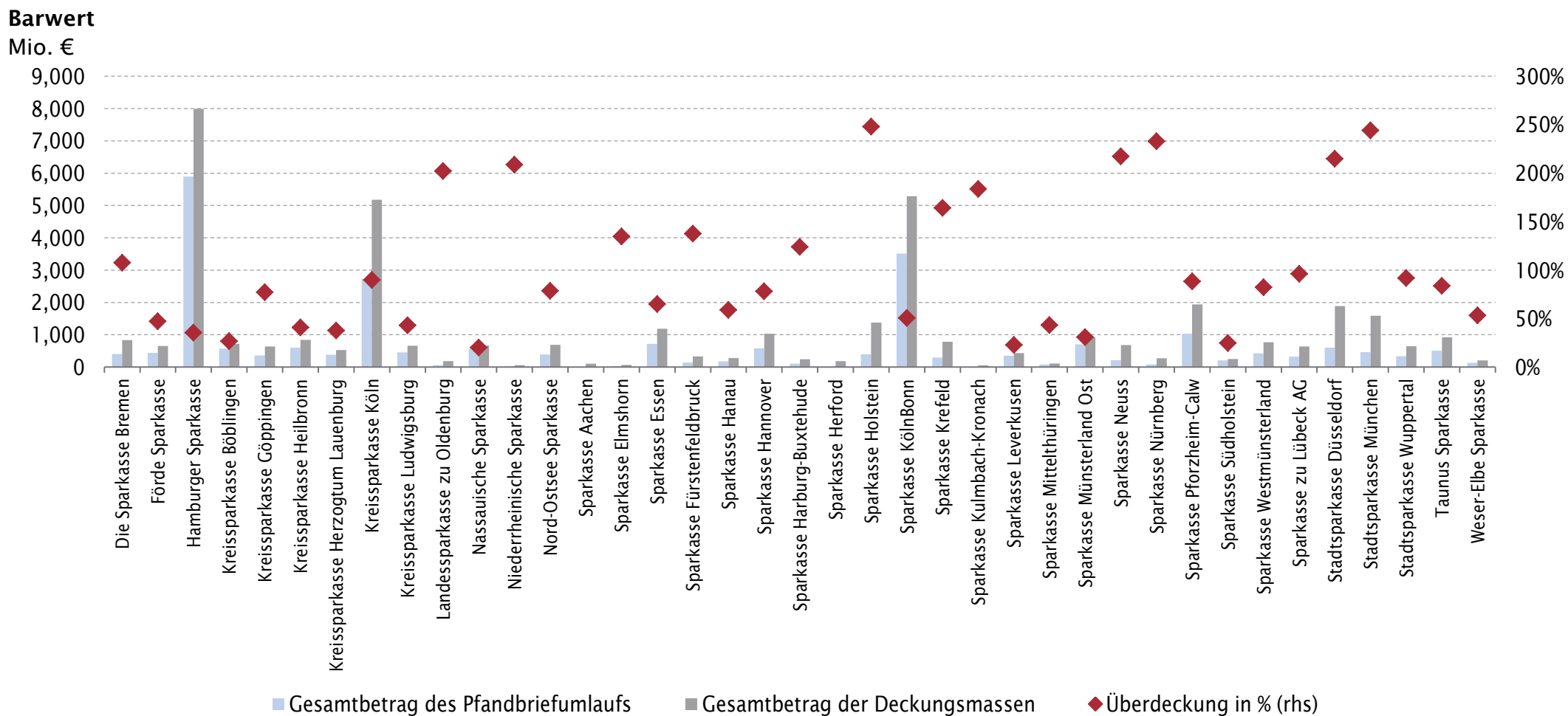
Umlauf an Hypothekendarfandbriefen der Sparkassen

Nennwert
Mio. €

| | Gesamtbetrag des Darfandbriefumlaufs | Gesamtbetrag der Deckungsmassen | Überdeckung | Überdeckung in % |
|------------------------------------|--------------------------------------|---------------------------------|---------------|------------------|
| Die Sparkasse Bremen | 365 | 742 | 377 | 103,2% |
| Förde Sparkasse | 400 | 574 | 174 | 43,5% |
| Hamburger Sparkasse | 5.338 | 7.293 | 1.955 | 36,6% |
| Kreissparkasse Böblingen | 563 | 663 | 100 | 17,7% |
| Kreissparkasse Göppingen | 350 | 587 | 237 | 67,7% |
| Kreissparkasse Heilbronn | 593 | 776 | 184 | 31,0% |
| Kreissparkasse Herzogtum Lauenburg | 360 | 474 | 114 | 31,7% |
| Kreissparkasse Köln | 2.650 | 4.704 | 2.053 | 77,5% |
| Kreissparkasse Ludwigsburg | 445 | 603 | 158 | 35,5% |
| Landessparkasse zu Oldenburg | 53 | 170 | 118 | 222,7% |
| Nassauische Sparkasse | 527 | 615 | 88 | 16,6% |
| Niederrheinische Sparkasse | 20 | 56 | 36 | 181,5% |
| Nord-Ostsee Sparkasse | 366 | 621 | 255 | 69,8% |
| Sparkasse Aachen | 5 | 96 | 91 | 1828,0% |
| Sparkasse Elmshorn | 26 | 59 | 33 | 128,1% |
| Sparkasse Essen | 674 | 1.078 | 404 | 60,0% |
| Sparkasse Fürstenfeldbruck | 135 | 307 | 172 | 127,3% |
| Sparkasse Hanau | 174 | 262 | 88 | 50,8% |
| Sparkasse Hannover | 573 | 934 | 361 | 63,0% |
| Sparkasse Harburg-Buxtehude | 100 | 217 | 117 | 116,7% |
| Sparkasse Herford | 20 | 167 | 147 | 733,5% |
| Sparkasse Holstein | 377 | 1.259 | 882 | 233,9% |
| Sparkasse KölnBonn | 3.174 | 4.849 | 1.676 | 52,8% |
| Sparkasse Krefeld | 270 | 709 | 439 | 162,7% |
| Sparkasse Kulmbach-Kronach | 19 | 48 | 30 | 161,1% |
| Sparkasse Leverkusen | 325 | 388 | 63 | 19,4% |
| Sparkasse Mittelthüringen | 77 | 103 | 26 | 33,2% |
| Sparkasse Münsterland Ost | 657 | 851 | 194 | 29,6% |
| Sparkasse Neuss | 190 | 608 | 418 | 220,0% |
| Sparkasse Nürnberg | 81 | 249 | 168 | 206,8% |
| Sparkasse Pforzheim-Calw | 970 | 1.797 | 827 | 85,2% |
| Sparkasse Südholstein | 200 | 229 | 29 | 14,4% |
| Sparkasse Westmünsterland | 392 | 697 | 306 | 78,1% |
| Sparkasse zu Lübeck AG | 305 | 575 | 270 | 88,4% |
| Stadtsparkasse Düsseldorf | 537 | 1.725 | 1.188 | 221,3% |
| Stadtsparkasse München | 460 | 1.457 | 997 | 216,8% |
| Stadtsparkasse Wuppertal | 313 | 585 | 272 | 86,8% |
| Taunus Sparkasse | 466 | 845 | 379 | 81,3% |
| Weser-Elbe Sparkasse | 128 | 186 | 58 | 45,2% |
| Summen/Gewichteter Ø | 22.676 | 38.159 | 15.483 | 65,1% |

Hypothekendarlehen der Sparkassen

Umlauf an Hypothekendarlehen der Sparkassen



Anmerkung: Überdeckung in %: Sparkasse Aachen 2.004; Sparkasse Herford 826,9

Hypothekendarlehen der Sparkassen

Umlauf an Hypothekendarlehen der Sparkassen

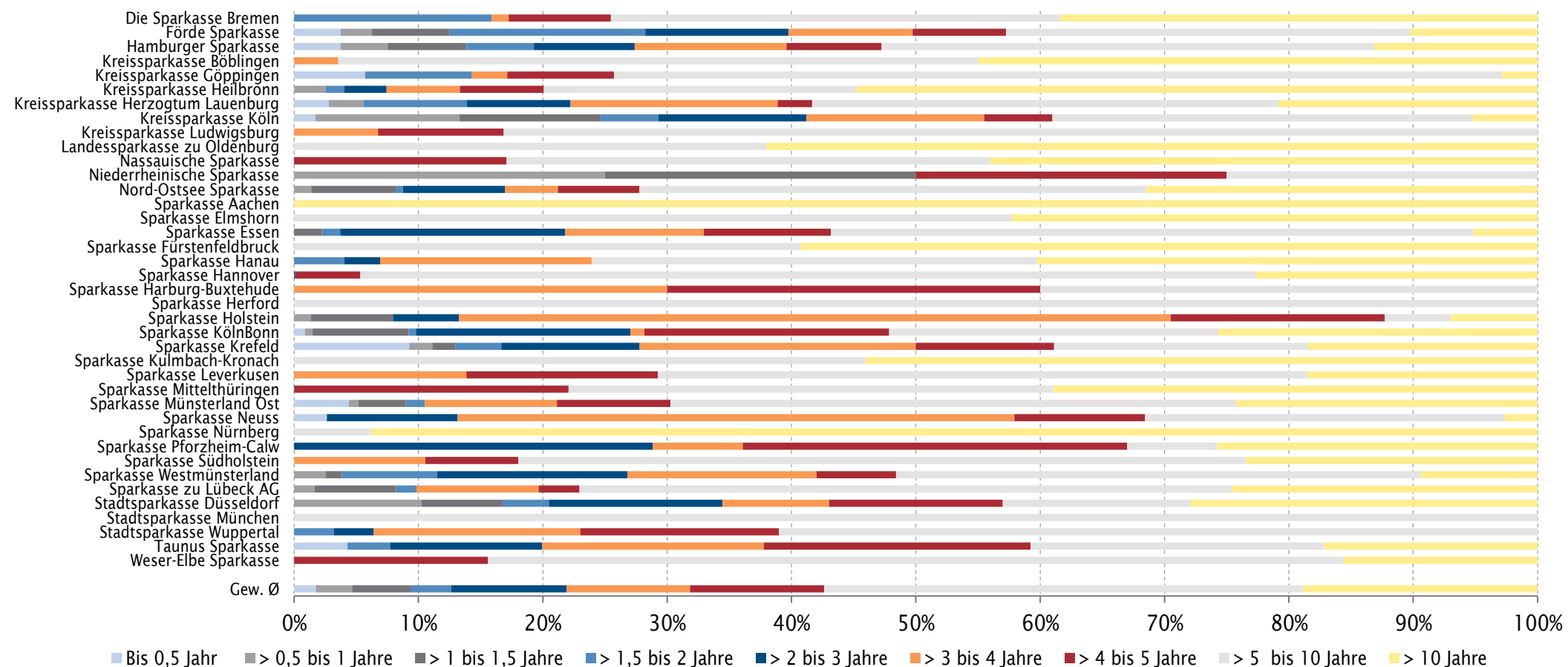
Barwert
Mio. €

| | Gesamtbetrag des Pfandbriefumlaufs | Gesamtbetrag der Deckungsmassen | Überdeckung | Überdeckung in % |
|------------------------------------|------------------------------------|---------------------------------|---------------|------------------|
| Die Sparkasse Bremen | 401 | 832 | 431 | 107,7% |
| Förde Sparkasse | 443 | 651 | 209 | 47,1% |
| Hamburger Sparkasse | 5.896 | 7.997 | 2.101 | 35,6% |
| Kreissparkasse Böblingen | 568 | 720 | 152 | 26,7% |
| Kreissparkasse Göppingen | 359 | 636 | 277 | 77,1% |
| Kreissparkasse Heilbronn | 600 | 846 | 246 | 40,9% |
| Kreissparkasse Herzogtum Lauenburg | 381 | 525 | 144 | 37,7% |
| Kreissparkasse Köln | 2.727 | 5.176 | 2.450 | 89,8% |
| Kreissparkasse Ludwigsburg | 459 | 656 | 198 | 43,1% |
| Landessparkasse zu Oldenburg | 61 | 185 | 124 | 202,1% |
| Nassauische Sparkasse | 556 | 668 | 112 | 20,1% |
| Niederrheinische Sparkasse | 20 | 62 | 42 | 208,9% |
| Nord-Ostsee Sparkasse | 387 | 692 | 305 | 78,6% |
| Sparkasse Aachen | 5 | 105 | 100 | 2004,0% |
| Sparkasse Elmshorn | 28 | 66 | 38 | 134,6% |
| Sparkasse Essen | 721 | 1.190 | 468 | 64,9% |
| Sparkasse Fürstenfeldbruck | 138 | 328 | 190 | 137,6% |
| Sparkasse Hanau | 178 | 283 | 105 | 58,9% |
| Sparkasse Hannover | 581 | 1.034 | 454 | 78,1% |
| Sparkasse Harburg-Buxtehude | 108 | 241 | 133 | 123,9% |
| Sparkasse Herford | 20 | 183 | 163 | 826,9% |
| Sparkasse Holstein | 396 | 1.380 | 983 | 248,0% |
| Sparkasse KölnBonn | 3.509 | 5.288 | 1.779 | 50,7% |
| Sparkasse Krefeld | 297 | 784 | 487 | 164,2% |
| Sparkasse Kulmbach-Kronach | 18 | 52 | 34 | 183,6% |
| Sparkasse Leverkusen | 350 | 429 | 80 | 22,8% |
| Sparkasse Mittelthüringen | 79 | 112 | 34 | 43,2% |
| Sparkasse Münsterland Ost | 703 | 920 | 217 | 30,9% |
| Sparkasse Neuss | 215 | 682 | 467 | 217,4% |
| Sparkasse Nürnberg | 82 | 273 | 191 | 232,9% |
| Sparkasse Pforzheim-Calw | 1.029 | 1.940 | 910 | 88,4% |
| Sparkasse Südholstein | 203 | 254 | 51 | 24,9% |
| Sparkasse Westmünsterland | 423 | 771 | 348 | 82,3% |
| Sparkasse zu Lübeck AG | 324 | 635 | 312 | 96,3% |
| Stadtsparkasse Düsseldorf | 600 | 1.890 | 1.290 | 214,9% |
| Stadtsparkasse München | 461 | 1.588 | 1.126 | 244,2% |
| Stadtsparkasse Wuppertal | 336 | 645 | 309 | 91,8% |
| Taunus Sparkasse | 504 | 926 | 422 | 83,7% |
| Weser-Elbe Sparkasse | 134 | 206 | 71 | 53,2% |
| Summen/Gewichteter Ø | 24.298 | 41.847 | 17.549 | 68,9% |

Hypothekendarlehen der Sparkassen

Laufzeitstruktur

Umlaufende Hypothekendarlehen der Sparkassen



Hypothekendarlehen der Sparkassen

Laufzeitstruktur

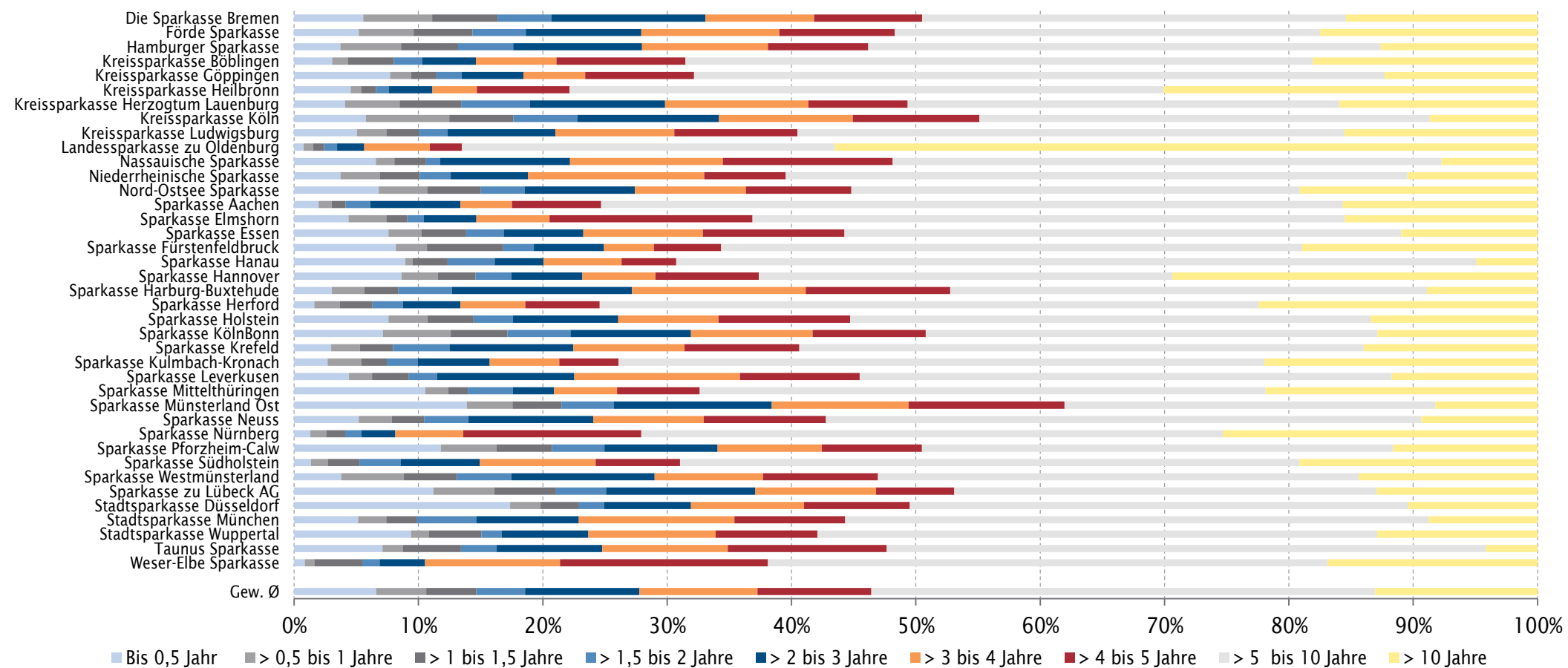
Umlaufende Hypothekendarlehen der Sparkassen

| | Bis 0,5 Jahr | > 0,5 bis 1 Jahre | > 1 bis 1,5 Jahre | > 1,5 bis 2 Jahre | > 2 bis 3 Jahre | > 3 bis 4 Jahre | > 4 bis 5 Jahre | > 5 bis 10 Jahre | > 10 Jahre |
|------------------------------------|--------------|-------------------|-------------------|-------------------|-----------------|-----------------|-----------------|------------------|--------------|
| Die Sparkasse Bremen | 0,0% | 0,0% | 0,0% | 15,9% | 0,0% | 1,4% | 8,2% | 36,2% | 38,3% |
| Förde Sparkasse | 3,8% | 2,5% | 6,3% | 15,8% | 11,5% | 10,0% | 7,5% | 32,5% | 10,3% |
| Hamburger Sparkasse | 3,8% | 3,8% | 6,3% | 5,4% | 8,1% | 12,2% | 7,6% | 39,6% | 13,1% |
| Kreissparkasse Böblingen | 0,0% | 0,0% | 0,0% | 0,0% | 0,0% | 3,6% | 0,0% | 51,5% | 44,9% |
| Kreissparkasse Göppingen | 5,7% | 0,0% | 0,0% | 8,6% | 0,0% | 2,9% | 8,6% | 71,4% | 2,9% |
| Kreissparkasse Heilbronn | 0,0% | 2,5% | 0,0% | 1,5% | 3,4% | 5,9% | 6,8% | 25,1% | 54,8% |
| Kreissparkasse Herzogtum Lauenburg | 2,8% | 2,8% | 0,0% | 8,3% | 8,3% | 16,7% | 2,8% | 37,5% | 20,8% |
| Kreissparkasse Köln | 1,7% | 11,6% | 11,3% | 4,7% | 11,9% | 14,3% | 5,5% | 33,8% | 5,2% |
| Kreissparkasse Ludwigsburg | 0,0% | 0,0% | 0,0% | 0,0% | 0,0% | 6,7% | 10,1% | 83,1% | 0,0% |
| Landessparkasse zu Oldenburg | 0,0% | 0,0% | 0,0% | 0,0% | 0,0% | 0,0% | 0,0% | 38,0% | 62,0% |
| Nassauische Sparkasse | 0,0% | 0,0% | 0,0% | 0,0% | 0,0% | 0,0% | 17,1% | 38,9% | 44,0% |
| Niederrheinische Sparkasse | 0,0% | 25,0% | 25,0% | 0,0% | 0,0% | 0,0% | 25,0% | 25,0% | 0,0% |
| Nord-Ostsee Sparkasse | 0,0% | 1,4% | 6,8% | 0,5% | 8,2% | 4,2% | 6,6% | 40,8% | 31,5% |
| Sparkasse Aachen | 0,0% | 0,0% | 0,0% | 0,0% | 0,0% | 0,0% | 0,0% | 0,0% | 100,0% |
| Sparkasse Elmshorn | 0,0% | 0,0% | 0,0% | 0,0% | 0,0% | 0,0% | 0,0% | 57,7% | 42,3% |
| Sparkasse Essen | 0,0% | 0,0% | 2,2% | 1,5% | 18,1% | 11,1% | 10,2% | 51,6% | 5,2% |
| Sparkasse Fürstentum Bielefeld | 0,0% | 0,0% | 0,0% | 0,0% | 0,0% | 0,0% | 0,0% | 40,7% | 59,3% |
| Sparkasse Hanau | 0,0% | 0,0% | 0,0% | 4,0% | 2,9% | 17,0% | 0,0% | 35,7% | 40,3% |
| Sparkasse Hannover | 0,0% | 0,0% | 0,0% | 0,0% | 0,1% | 0,0% | 5,2% | 72,1% | 22,6% |
| Sparkasse Harburg-Buxtehude | 0,0% | 0,0% | 0,0% | 0,0% | 0,0% | 30,0% | 30,0% | 40,0% | 0,0% |
| Sparkasse Herford | 0,0% | 0,0% | 0,0% | 0,0% | 0,0% | 0,0% | 0,0% | 100,0% | 0,0% |
| Sparkasse Holstein | 0,0% | 1,3% | 6,6% | 0,0% | 5,3% | 57,2% | 17,2% | 5,3% | 7,0% |
| Sparkasse KölnBonn | 0,9% | 0,6% | 7,7% | 0,6% | 17,2% | 1,1% | 19,7% | 26,5% | 25,7% |
| Sparkasse Krefeld | 9,3% | 1,9% | 1,9% | 3,7% | 11,1% | 22,2% | 11,1% | 20,4% | 18,5% |
| Sparkasse Kulmbach-Kronach | 0,0% | 0,0% | 0,0% | 0,0% | 0,0% | 0,0% | 0,0% | 45,9% | 54,1% |
| Sparkasse Leverkusen | 0,0% | 0,0% | 0,0% | 0,0% | 0,0% | 13,9% | 15,4% | 52,3% | 18,5% |
| Sparkasse Mittelthüringen | 0,0% | 0,0% | 0,0% | 0,0% | 0,0% | 0,0% | 22,1% | 39,0% | 39,0% |
| Sparkasse Münsterland Ost | 4,4% | 0,8% | 3,8% | 1,5% | 0,0% | 10,6% | 9,1% | 45,5% | 24,2% |
| Sparkasse Neuss | 2,6% | 0,0% | 0,0% | 0,0% | 10,5% | 44,8% | 10,5% | 28,9% | 2,6% |
| Sparkasse Nürnberg | 0,0% | 0,0% | 0,0% | 0,0% | 0,0% | 0,0% | 0,0% | 6,2% | 93,8% |
| Sparkasse Pforzheim-Calw | 0,0% | 0,0% | 0,0% | 0,0% | 28,9% | 7,2% | 30,9% | 7,2% | 25,8% |
| Sparkasse Südhessen | 0,0% | 0,0% | 0,0% | 0,0% | 0,0% | 10,5% | 7,5% | 58,5% | 23,5% |
| Sparkasse Westmünsterland | 0,0% | 2,6% | 1,3% | 7,7% | 15,3% | 15,2% | 6,4% | 42,1% | 9,5% |
| Sparkasse zu Lübeck AG | 0,0% | 1,6% | 6,6% | 1,6% | 0,0% | 9,8% | 3,3% | 52,5% | 24,6% |
| Stadtsparkasse Düsseldorf | 0,0% | 10,2% | 6,5% | 3,7% | 14,0% | 8,6% | 14,0% | 15,1% | 27,9% |
| Stadtsparkasse München | 0,0% | 0,0% | 0,0% | 0,0% | 0,0% | 0,0% | 0,0% | 100,0% | 0,0% |
| Stadtsparkasse Wuppertal | 0,0% | 0,0% | 0,0% | 3,2% | 3,2% | 16,6% | 16,0% | 61,0% | 0,0% |
| Taunus Sparkasse | 4,3% | 0,0% | 0,0% | 3,4% | 12,2% | 17,8% | 21,5% | 23,6% | 17,2% |
| Weser-Elbe Sparkasse | 0,0% | 0,0% | 0,0% | 0,0% | 0,0% | 0,0% | 15,6% | 68,8% | 15,6% |
| Gew. Ø | 1,7% | 2,9% | 4,7% | 3,3% | 9,3% | 9,9% | 10,8% | 38,5% | 18,9% |

Hypothekendarlehen der Sparkassen

Laufzeitstruktur

Deckungsmasse



Hypothekendarlehen der Sparkassen

Laufzeitstruktur

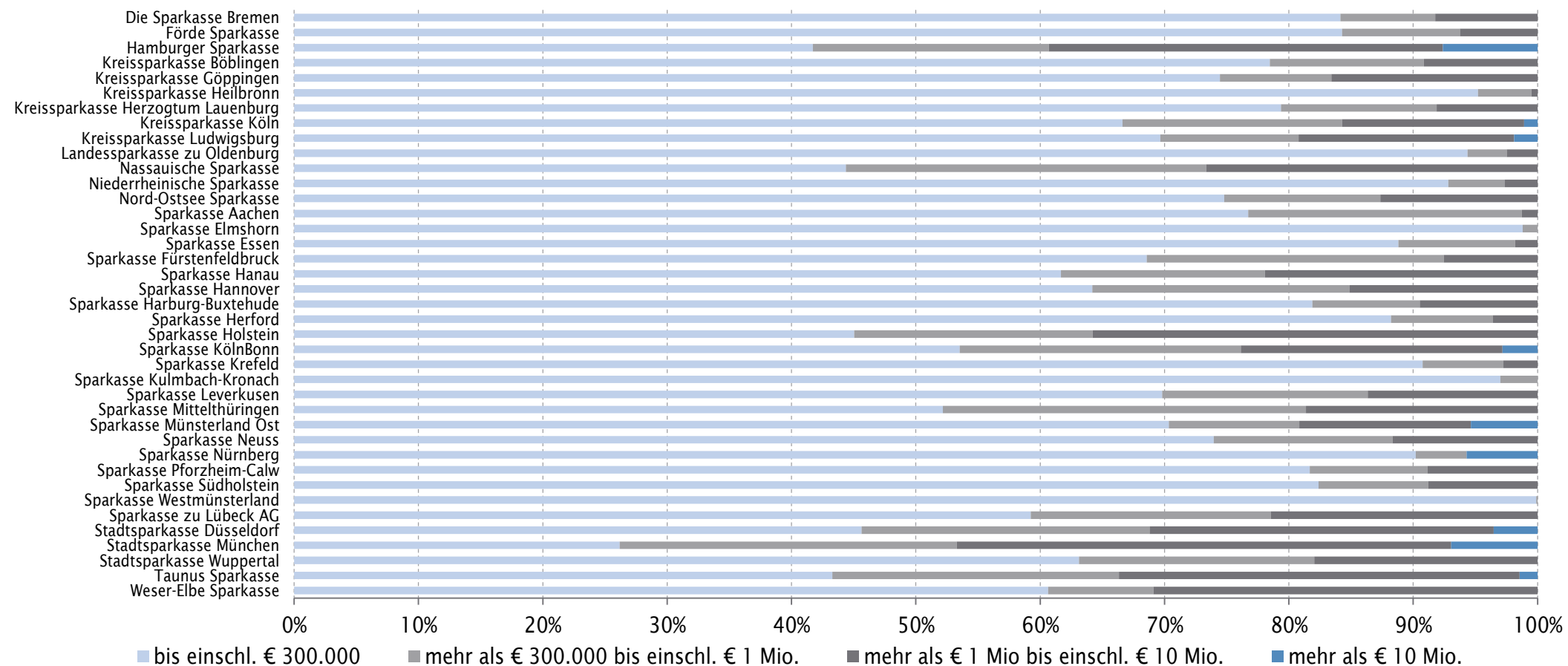
Deckungsmasse

| | Bis 0,5 Jahr | > 0,5 bis 1 Jahre | > 1 bis 1,5 Jahre | > 1,5 bis 2 Jahre | > 2 bis 3 Jahre | > 3 bis 4 Jahre | > 4 bis 5 Jahre | > 5 bis 10 Jahre | > 10 Jahre |
|------------------------------------|--------------|-------------------|-------------------|-------------------|-----------------|-----------------|-----------------|------------------|--------------|
| Die Sparkasse Bremen | 5,6% | 5,5% | 5,3% | 4,3% | 12,4% | 8,7% | 8,7% | 34,1% | 15,4% |
| Förde Sparkasse | 5,2% | 4,4% | 4,7% | 4,3% | 9,3% | 11,1% | 9,3% | 34,2% | 17,5% |
| Hamburger Sparkasse | 3,7% | 4,9% | 4,6% | 4,4% | 10,4% | 10,1% | 8,1% | 41,2% | 12,6% |
| Kreissparkasse Böblingen | 3,1% | 1,3% | 3,7% | 2,3% | 4,3% | 6,5% | 10,4% | 50,5% | 18,1% |
| Kreissparkasse Göppingen | 7,7% | 1,7% | 2,0% | 2,0% | 5,0% | 5,0% | 8,7% | 55,6% | 12,3% |
| Kreissparkasse Heilbronn | 4,5% | 0,8% | 1,2% | 1,0% | 3,5% | 3,6% | 7,5% | 47,8% | 30,1% |
| Kreissparkasse Herzogtum Lauenburg | 4,1% | 4,4% | 5,0% | 5,5% | 10,9% | 11,5% | 8,0% | 34,7% | 15,9% |
| Kreissparkasse Köln | 5,8% | 6,7% | 5,2% | 5,2% | 11,4% | 10,8% | 10,2% | 36,2% | 8,7% |
| Kreissparkasse Ludwigsburg | 5,0% | 2,4% | 2,6% | 2,2% | 8,7% | 9,5% | 9,9% | 44,0% | 15,5% |
| Landessparkasse zu Oldenburg | 0,8% | 0,8% | 0,9% | 1,1% | 2,2% | 5,3% | 2,6% | 30,0% | 56,5% |
| Nassauische Sparkasse | 6,6% | 1,5% | 2,6% | 1,1% | 10,5% | 12,3% | 13,7% | 44,1% | 7,7% |
| Niederrheinische Sparkasse | 3,7% | 3,2% | 3,2% | 2,5% | 6,2% | 14,2% | 6,6% | 50,0% | 10,5% |
| Nord-Ostsee Sparkasse | 6,8% | 3,9% | 4,3% | 3,5% | 8,9% | 8,9% | 8,5% | 36,1% | 19,1% |
| Sparkasse Aachen | 2,0% | 1,0% | 1,1% | 2,0% | 7,3% | 4,1% | 7,2% | 59,6% | 15,7% |
| Sparkasse Elmshorn | 4,4% | 3,0% | 1,7% | 1,3% | 4,2% | 5,9% | 16,3% | 47,6% | 15,5% |
| Sparkasse Essen | 7,6% | 2,7% | 3,6% | 3,0% | 6,4% | 9,6% | 11,4% | 44,8% | 11,0% |
| Sparkasse Fürstentum Bielefeld | 8,2% | 2,5% | 6,1% | 2,5% | 5,6% | 4,0% | 5,4% | 46,7% | 18,9% |
| Sparkasse Hanau | 8,9% | 0,6% | 2,8% | 3,8% | 3,9% | 6,3% | 4,4% | 64,3% | 4,9% |
| Sparkasse Hannover | 8,6% | 2,9% | 3,0% | 2,9% | 5,7% | 5,9% | 8,3% | 33,3% | 29,4% |
| Sparkasse Harburg-Buxtehude | 3,0% | 2,6% | 2,8% | 4,3% | 14,5% | 14,0% | 11,6% | 38,3% | 8,9% |
| Sparkasse Herford | 1,6% | 2,0% | 2,6% | 2,5% | 4,6% | 5,2% | 6,0% | 53,0% | 22,4% |
| Sparkasse Holstein | 7,6% | 3,1% | 3,7% | 3,1% | 8,5% | 8,1% | 10,6% | 41,9% | 13,4% |
| Sparkasse KölnBonn | 7,1% | 5,4% | 4,6% | 5,1% | 9,7% | 9,8% | 9,1% | 36,3% | 12,9% |
| Sparkasse Krefeld | 3,0% | 2,3% | 2,7% | 4,6% | 10,0% | 8,9% | 9,2% | 45,4% | 14,0% |
| Sparkasse Kulmbach-Kronach | 2,7% | 2,7% | 2,1% | 2,5% | 5,8% | 5,6% | 4,8% | 52,0% | 21,9% |
| Sparkasse Leverkusen | 4,4% | 1,9% | 3,0% | 2,3% | 11,0% | 13,3% | 9,6% | 42,8% | 11,7% |
| Sparkasse Mittelthüringen | 10,5% | 1,9% | 1,6% | 3,6% | 3,3% | 5,1% | 6,6% | 45,5% | 21,9% |
| Sparkasse Münsterland Ost | 13,9% | 3,7% | 3,9% | 4,2% | 12,7% | 11,0% | 12,5% | 29,9% | 8,2% |
| Sparkasse Neuss | 5,2% | 2,7% | 2,6% | 3,6% | 10,1% | 8,9% | 9,8% | 47,9% | 9,4% |
| Sparkasse Nürnberg | 1,3% | 1,3% | 1,5% | 1,3% | 2,7% | 5,5% | 14,3% | 46,8% | 25,3% |
| Sparkasse Pforzheim-Calw | 11,8% | 4,5% | 4,5% | 4,2% | 9,1% | 8,4% | 8,0% | 37,9% | 11,6% |
| Sparkasse Südhessen | 1,4% | 1,4% | 2,5% | 3,3% | 6,4% | 9,3% | 6,8% | 49,8% | 19,1% |
| Sparkasse Westmünsterland | 3,8% | 5,0% | 4,2% | 4,4% | 11,5% | 8,7% | 9,3% | 38,7% | 14,4% |
| Sparkasse zu Lübeck AG | 11,2% | 4,9% | 5,0% | 4,0% | 12,0% | 9,7% | 6,3% | 34,0% | 12,9% |
| Stadtsparkasse Düsseldorf | 17,4% | 2,4% | 3,1% | 2,0% | 7,0% | 9,1% | 8,5% | 40,1% | 10,4% |
| Stadtsparkasse München | 5,1% | 2,3% | 2,4% | 4,8% | 8,2% | 12,5% | 8,9% | 46,9% | 8,7% |
| Stadtsparkasse Wuppertal | 9,4% | 1,5% | 4,2% | 1,6% | 7,0% | 10,2% | 8,2% | 45,0% | 12,9% |
| Taunus Sparkasse | 7,1% | 1,6% | 4,7% | 2,9% | 8,5% | 10,1% | 12,8% | 48,2% | 4,1% |
| Weser-Elbe Sparkasse | 0,9% | 0,8% | 3,9% | 1,4% | 3,7% | 10,9% | 16,7% | 45,0% | 16,9% |
| Gew. Ø | 6,6% | 4,0% | 4,0% | 3,9% | 9,2% | 9,5% | 9,2% | 40,5% | 13,1% |

Hypothekendarlehen der Sparkassen

Gesamtnennwert der Deckungsmassen

Nach Höhe der einzelnen Deckungswerte



Hypothekendarfandbriefe der Sparkassen

Gesamtnennwert der Deckungsmassen

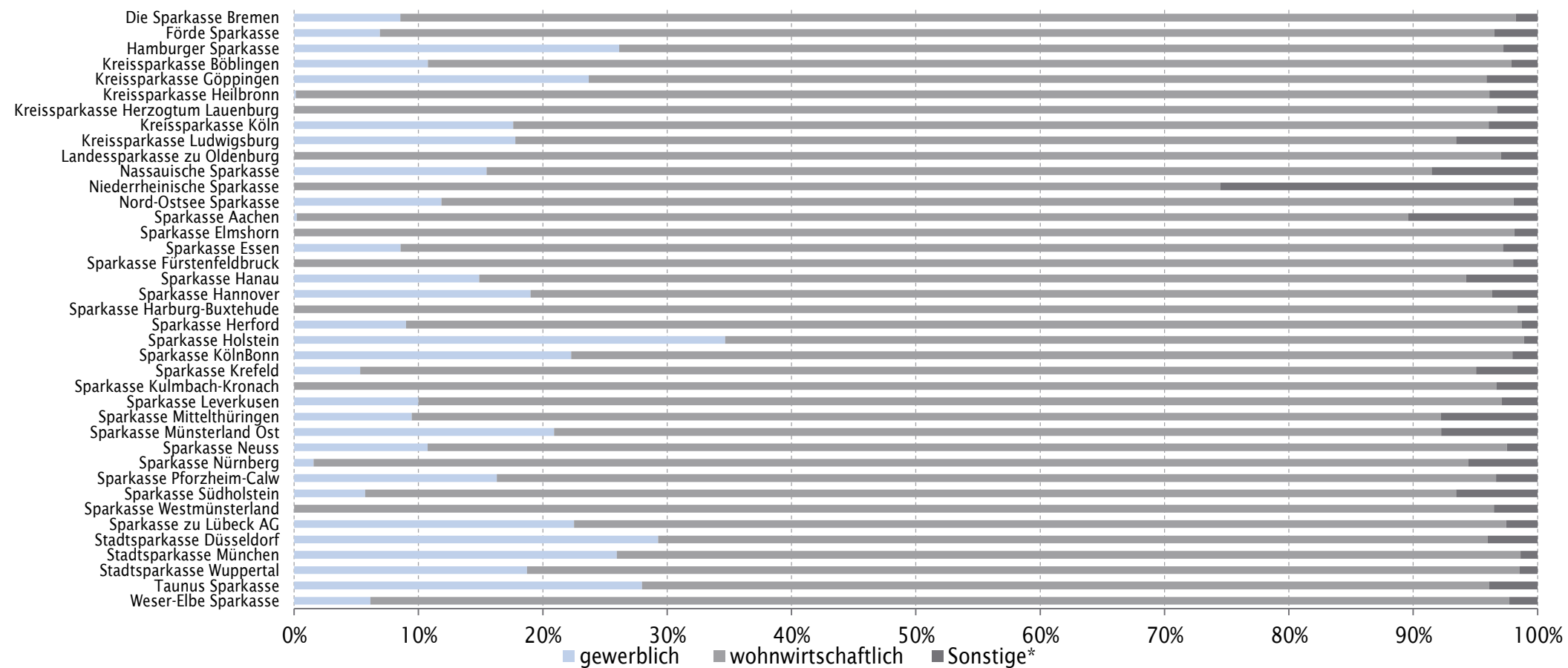
Nach Höhe der einzelnen Deckungswerte

| | bis einschl. € 300.000 | mehr als € 300.000 bis einschl. € 1 Mio. | mehr als € 1 Mio bis einschl. € 10 Mio. | mehr als € 10 Mio. |
|------------------------------------|------------------------|---|--|--------------------|
| Die Sparkasse Bremen | 84,2% | 7,6% | 8,2% | - |
| Förde Sparkasse | 84,3% | 9,5% | 6,2% | - |
| Hamburger Sparkasse | 41,7% | 19,0% | 31,7% | 7,6% |
| Kreissparkasse Böblingen | 78,5% | 12,4% | 9,1% | - |
| Kreissparkasse Göppingen | 74,5% | 9,0% | 16,6% | - |
| Kreissparkasse Heilbronn | 95,2% | 4,3% | 0,5% | - |
| Kreissparkasse Herzogtum Lauenburg | 79,4% | 12,5% | 8,1% | - |
| Kreissparkasse Köln | 66,6% | 17,7% | 14,6% | 1,1% |
| Kreissparkasse Ludwigsburg | 69,7% | 11,1% | 17,3% | 1,9% |
| Landessparkasse zu Oldenburg | 94,4% | 3,1% | 2,5% | - |
| Nassauische Sparkasse | 44,4% | 29,0% | 26,7% | - |
| Niederrheinische Sparkasse | 92,8% | 4,5% | 2,6% | - |
| Nord-Ostsee Sparkasse | 74,8% | 12,5% | 12,6% | - |
| Sparkasse Aachen | 76,7% | 22,0% | 1,3% | - |
| Sparkasse Elmshorn | 98,8% | 1,2% | 0,0% | - |
| Sparkasse Essen | 88,8% | 9,4% | 1,8% | - |
| Sparkasse Fürstfeldbruck | 68,6% | 23,9% | 7,5% | - |
| Sparkasse Hanau | 61,7% | 16,4% | 21,9% | - |
| Sparkasse Hannover | 64,2% | 20,7% | 15,1% | - |
| Sparkasse Harburg-Buxtehude | 81,9% | 8,6% | 9,5% | - |
| Sparkasse Herford | 88,2% | 8,2% | 3,6% | - |
| Sparkasse Holstein | 45,0% | 19,2% | 35,8% | - |
| Sparkasse KölnBonn | 53,5% | 22,6% | 21,0% | 2,8% |
| Sparkasse Krefeld | 90,8% | 6,5% | 2,7% | - |
| Sparkasse Kulmbach-Kronach | 97,0% | 3,0% | 0,0% | - |
| Sparkasse Leverkusen | 69,8% | 16,5% | 13,7% | - |
| Sparkasse Mittelthüringen | 52,2% | 29,2% | 18,6% | - |
| Sparkasse Münsterland Ost | 70,3% | 10,5% | 13,8% | 5,4% |
| Sparkasse Neuss | 74,0% | 14,4% | 11,6% | - |
| Sparkasse Nürnberg | 90,2% | 4,1% | - | 5,7% |
| Sparkasse Pforzheim-Calw | 81,7% | 9,5% | 8,8% | - |
| Sparkasse Südholstein | 82,4% | 8,8% | 8,8% | - |
| Sparkasse Westmünsterland | 99,9% | 0,1% | 0,0% | - |
| Sparkasse zu Lübeck AG | 59,2% | 19,3% | 21,5% | - |
| Stadtsparkasse Düsseldorf | 45,6% | 23,2% | 27,7% | 3,5% |
| Stadtsparkasse München | 26,2% | 27,1% | 39,7% | 7,0% |
| Stadtsparkasse Wuppertal | 63,1% | 18,9% | 18,0% | - |
| Taunus Sparkasse | 43,3% | 23,0% | 32,2% | 1,4% |
| Weser-Elbe Sparkasse | 60,6% | 8,5% | 30,9% | - |
| Gew. Ø | 60,7% | 16,8% | 19,7% | 2,8% |

Hypothekendarlehen der Sparkassen

Gesamtnennwert der Deckungsmassen

Nach Nutzungsart



*In diese Kategorie gehen alle Werte ein, die nicht eindeutig zu einer anderen Kategorie gehören.

Hypothekendarlehen der Sparkassen

Gesamtnennwert der Deckungsmassen

Nach Nutzungsart

| | gewerblich | wohnwirtschaftlich | Sonstige* |
|------------------------------------|--------------|--------------------|-------------|
| Die Sparkasse Bremen | 8,5% | 89,7% | 1,8% |
| Förde Sparkasse | 6,9% | 89,6% | 3,5% |
| Hamburger Sparkasse | 26,1% | 71,1% | 2,7% |
| Kreissparkasse Böblingen | 10,8% | 87,1% | 2,1% |
| Kreissparkasse Göppingen | 23,7% | 72,2% | 4,1% |
| Kreissparkasse Heilbronn | 0,1% | 96,0% | 3,9% |
| Kreissparkasse Herzogtum Lauenburg | 0,0% | 96,7% | 3,3% |
| Kreissparkasse Köln | 17,6% | 78,4% | 3,9% |
| Kreissparkasse Ludwigsburg | 17,8% | 75,7% | 6,6% |
| Landessparkasse zu Oldenburg | - | 97,1% | 2,9% |
| Nassauische Sparkasse | 15,5% | 76,0% | 8,5% |
| Niederrheinische Sparkasse | - | 74,5% | 25,5% |
| Nord-Ostsee Sparkasse | 11,8% | 86,2% | 1,9% |
| Sparkasse Aachen | 0,2% | 89,4% | 10,4% |
| Sparkasse Elmshorn | 0,0% | 98,1% | 1,9% |
| Sparkasse Essen | 8,6% | 88,7% | 2,8% |
| Sparkasse Fürstenfeldbruck | 0,0% | 98,0% | 2,0% |
| Sparkasse Hanau | 14,9% | 79,4% | 5,7% |
| Sparkasse Hannover | 19,0% | 77,3% | 3,6% |
| Sparkasse Harburg-Buxtehude | - | 98,4% | 1,6% |
| Sparkasse Herford | 9,0% | 89,7% | 1,3% |
| Sparkasse Holstein | 34,7% | 64,2% | 1,1% |
| Sparkasse KölnBonn | 22,3% | 75,7% | 2,0% |
| Sparkasse Krefeld | 5,3% | 89,7% | 4,9% |
| Sparkasse Kulmbach-Kronach | 0,0% | 96,7% | 3,3% |
| Sparkasse Leverkusen | 10,0% | 87,1% | 2,9% |
| Sparkasse Mittelthüringen | 9,5% | 82,7% | 7,8% |
| Sparkasse Münsterland Ost | 20,9% | 71,3% | 7,8% |
| Sparkasse Neuss | 10,7% | 86,8% | 2,5% |
| Sparkasse Nürnberg | 1,6% | 92,9% | 5,6% |
| Sparkasse Pforzheim-Calw | 16,3% | 80,4% | 3,3% |
| Sparkasse Südholstein | 5,7% | 87,7% | 6,5% |
| Sparkasse Westmünsterland | 0,0% | 96,5% | 3,5% |
| Sparkasse zu Lübeck AG | 22,5% | 75,0% | 2,5% |
| Stadtsparkasse Düsseldorf | 29,3% | 66,7% | 4,0% |
| Stadtsparkasse München | 25,9% | 72,7% | 1,4% |
| Stadtsparkasse Wuppertal | 18,7% | 79,8% | 1,5% |
| Taunus Sparkasse | 28,0% | 68,1% | 3,9% |
| Weser-Elbe Sparkasse | 6,1% | 91,6% | 2,3% |
| Gew. Ø | 18,6% | 78,0% | 3,3% |

*In diese Kategorie gehen alle Werte ein, die nicht eindeutig zu einer anderen Kategorie gehören.

Hypothekendarlehen der Sparkassen

Granularität der hypothekarischen Deckungsmasse

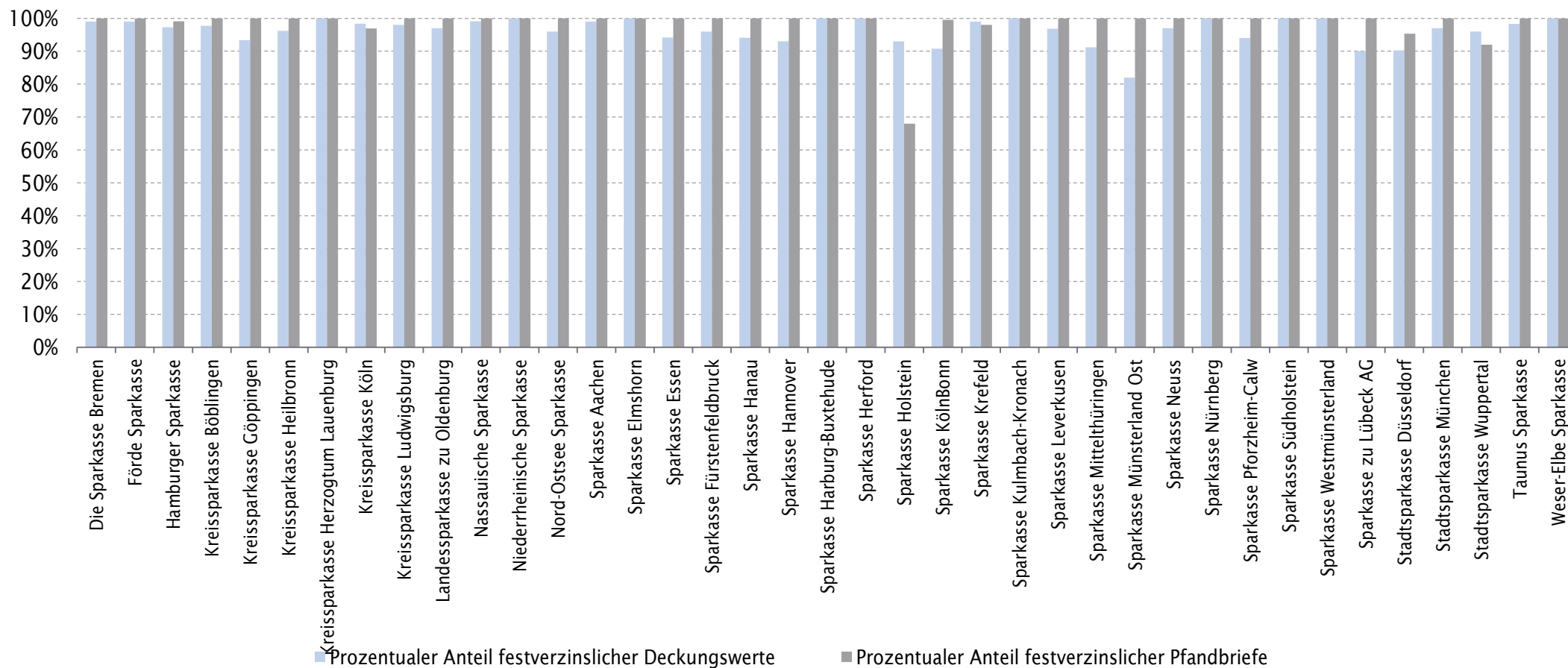
Nennwert
Mio. €

| | Wohnungen | Einfamilien- häuser | Mehrfamilien- häuser | Büro- gebäude | Handels- gebäude | Industrie- gebäude | sonstige gewerblich genutzte Gebäude | unfertige und noch nicht ertragsfähige Neubauten | Bauplätze |
|------------------------------------|-------------|------------------------|-------------------------|------------------|---------------------|-----------------------|---|---|-----------|
| Die Sparkasse Bremen | 103 | 438 | 125 | 7 | 2 | 23 | 32 | 0 | 0 |
| Förde Sparkasse | 44 | 364 | 106 | 8 | 15 | 3 | 14 | 0 | 0 |
| Hamburger Sparkasse | 781 | 2132 | 2275 | 898 | 417 | 54 | 537 | 0 | 0 |
| Kreissparkasse Böblingen | 137 | 369 | 72 | 21 | 4 | 36 | 11 | 0 | 0 |
| Kreissparkasse Göppingen | 95 | 287 | 41 | 0 | 18 | 56 | 65 | 0 | 1 |
| Kreissparkasse Heilbronn | 154 | 531 | 60 | 1 | 0 | 0 | 0 | 0 | 0 |
| Kreissparkasse Herzogtum Lauenburg | 53 | 303 | 105 | 0 | 0 | 0 | 0 | 0 | 0 |
| Kreissparkasse Köln | 513 | 1.872 | 1.304 | 352 | 114 | 8 | 356 | 0 | 0 |
| Kreissparkasse Ludwigsburg | 114 | 276 | 66 | 26 | 5 | 57 | 20 | 0 | 0 |
| Landessparkasse zu Oldenburg | 19 | 125 | 22 | 0 | 0 | 0 | 0 | 0 | 0 |
| Nassauische Sparkasse | 44 | 187 | 237 | 36 | 7 | 20 | 33 | 0 | 0 |
| Niederrheinische Sparkasse | 3 | 36 | 3 | 0 | 0 | 0 | 0 | 0 | 0 |
| Nord-Ostsee Sparkasse | 52 | 410 | 73 | 2 | 7 | 20 | 44 | 0 | 0 |
| Sparkasse Aachen | 5 | 53 | 28 | 0 | 0 | 0 | 0 | 0 | 0 |
| Sparkasse Elmshorn | 13 | 44 | 2 | 0 | 0 | 0 | 0 | 0 | 0 |
| Sparkasse Essen | 173 | 607 | 177 | 2 | 2 | 70 | 18 | 0 | 0 |
| Sparkasse Fürstfeldbruck | 102 | 167 | 33 | 0 | 0 | 0 | 0 | 0 | 0 |
| Sparkasse Hanau | 51 | 84 | 72 | 6 | 10 | 3 | 21 | 0 | 0 |
| Sparkasse Hannover | 75 | 417 | 230 | 74 | 19 | 42 | 42 | 0 | 0 |
| Sparkasse Harburg-Buxtehude | 52 | 134 | 27 | 0 | 0 | 0 | 0 | 0 | 0 |
| Sparkasse Herford | 20 | 111 | 19 | 4 | 5 | 4 | 2 | 0 | 0 |
| Sparkasse Holstein | 87 | 428 | 292 | 84 | 52 | 149 | 150 | 0 | 0 |
| Sparkasse KölnBonn | 803 | 1344 | 1509 | 365 | 259 | 445 | 12 | 14 | 2 |
| Sparkasse Krefeld | 91 | 452 | 94 | 6 | 2 | 21 | 9 | 0 | 0 |
| Sparkasse Kulmbach-Kronach | 4 | 41 | 2 | 0 | 0 | 0 | 0 | 0 | 0 |
| Sparkasse Leverkusen | 60 | 175 | 102 | 11 | 17 | 0 | 10 | 0 | 0 |
| Sparkasse Mittelthüringen | 5 | 34 | 46 | 4 | 1 | 0 | 5 | 0 | 0 |
| Sparkasse Münsterland Ost | 92 | 396 | 119 | 13 | 22 | 36 | 107 | 0 | 0 |
| Sparkasse Neuss | 93 | 306 | 129 | 18 | 2 | 22 | 24 | 0 | 0 |
| Sparkasse Nürnberg | 74 | 139 | 18 | 1 | 0 | 1 | 2 | 0 | 0 |
| Sparkasse Pforzheim-Calw | 320 | 946 | 178 | 39 | 63 | 143 | 32 | 12 | 5 |
| Sparkasse Südhessen | 20 | 156 | 25 | 6 | 1 | 2 | 5 | 0 | 0 |
| Sparkasse Westmünsterland | 110 | 551 | 14 | 0 | 0 | 0 | 0 | 0 | 0 |
| Sparkasse zu Lübeck AG | 53 | 207 | 171 | 50 | 13 | 22 | 44 | 0 | 0 |
| Stadtsparkasse Düsseldorf | 203 | 331 | 617 | 226 | 89 | 53 | 137 | 0 | 1 |
| Stadtsparkasse München | 342 | 422 | 296 | 140 | 36 | 59 | 143 | 0 | 0 |
| Stadtsparkasse Wuppertal | 26 | 199 | 241 | 6 | 33 | 38 | 33 | 0 | 0 |
| Taunus Sparkasse | 127 | 239 | 209 | 95 | 12 | 11 | 119 | 0 | 0 |
| Weser-Elbe Sparkasse | 9 | 97 | 64 | 0 | 2 | 0 | 9 | 0 | 0 |
| Summe | 5119 | 15408 | 9202 | 2500 | 1229 | 1396 | 2033 | 25 | 8 |

Hypothekendarlehen der Sparkassen

Zinsstruktur

Anteil festverzinslicher Pfandbriefe und Deckungswerte



Hypothekendarlehen der Sparkassen

Zinsstruktur

Anteil festverzinslicher Pfandbriefe, Deckungswerte, LTV und Seasoning

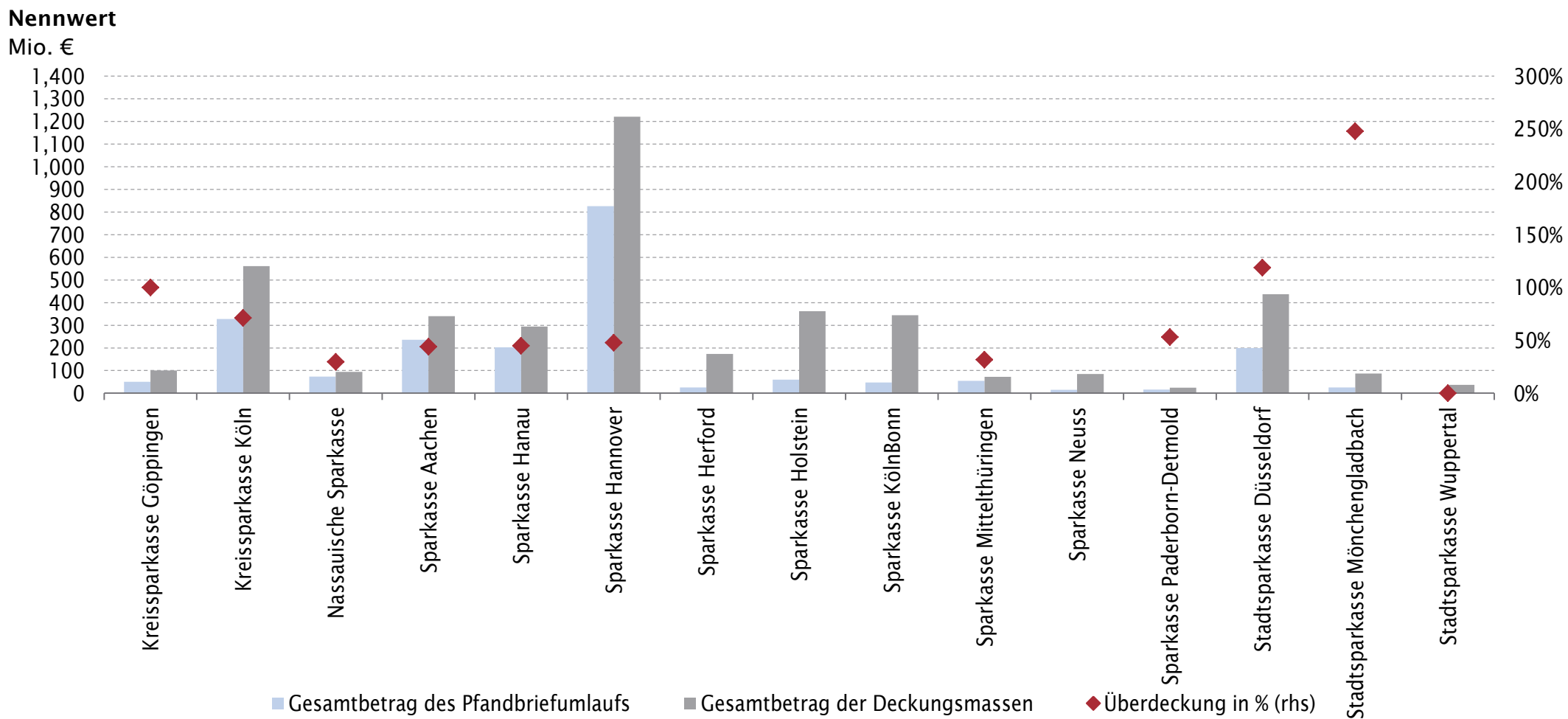
| | Prozentualer Anteil festverzinslicher Deckungswerte | Prozentualer Anteil festverzinslicher Pfandbriefe | Durchschnittlicher gewichteter Beleihungsauslauf; WA LTV | Volumengewichteter Durchschnitt der seit Kreditvergabe verstrichenen |
|------------------------------------|---|---|---|--|
| Die Sparkasse Bremen | 99,00% | 100,00% | 54,00% | 6,06% |
| Förde Sparkasse | 99,00% | 100,00% | 55,00% | 6,88% |
| Hamburger Sparkasse | 97,30% | 99,10% | 51,80% | 6,30% |
| Kreissparkasse Böblingen | 97,75% | 100,00% | 57,42% | 3,88% |
| Kreissparkasse Göppingen | 93,39% | 100,00% | 56,19% | 3,73% |
| Kreissparkasse Heilbronn | 96,20% | 100,00% | 56,62% | 3,92% |
| Kreissparkasse Herzogtum Lauenburg | 100,00% | 100,00% | 53,00% | 6,15% |
| Kreissparkasse Köln | 98,38% | 96,94% | 52,35% | 5,91% |
| Kreissparkasse Ludwigsburg | 98,00% | 100,00% | 55,00% | 4,14% |
| Landessparkasse zu Oldenburg | 97,00% | 100,00% | 56,00% | 2,01% |
| Nassauische Sparkasse | 99,10% | 100,00% | 57,61% | 4,37% |
| Niederrheinische Sparkasse | 100,00% | 100,00% | 53,00% | 6,76% |
| Nord-Ostsee Sparkasse | 96,00% | 100,00% | 53,00% | 5,88% |
| Sparkasse Aachen | 99,00% | 100,00% | 56,00% | 2,96% |
| Sparkasse Elmshorn | 100,00% | 100,00% | 55,00% | 3,56% |
| Sparkasse Essen | 94,19% | 100,00% | 56,74% | 5,91% |
| Sparkasse Fürstenfeldbruck | 96,00% | 100,00% | 54,00% | 3,11% |
| Sparkasse Hanau | 94,13% | 100,00% | 55,92% | 5,51% |
| Sparkasse Hannover | 93,00% | 100,00% | 56,00% | 3,83% |
| Sparkasse Harburg-Buxtehude | 100,00% | 100,00% | 53,00% | 5,97% |
| Sparkasse Herford | 100,00% | 100,00% | 55,00% | 2,84% |
| Sparkasse Holstein | 93,00% | 68,00% | 55,00% | 4,86% |
| Sparkasse KölnBonn | 90,74% | 99,53% | 52,45% | 5,36% |
| Sparkasse Krefeld | 99,00% | 98,00% | 54,00% | 4,31% |
| Sparkasse Kulmbach-Kronach | 100,00% | 100,00% | 54,00% | 3,15% |
| Sparkasse Leverkusen | 96,88% | 100,00% | 55,80% | 5,47% |
| Sparkasse Mittelthüringen | 91,21% | 100,00% | 55,43% | 4,55% |
| Sparkasse Münsterland Ost | 82,00% | 100,00% | 51,00% | 5,83% |
| Sparkasse Neuss | 97,00% | 100,00% | 54,00% | 5,40% |
| Sparkasse Nürnberg | 100,00% | 100,00% | 56,00% | 3,21% |
| Sparkasse Pforzheim-Carl | 94,00% | 100,00% | 52,00% | 4,50% |
| Sparkasse Südholstein | 100,00% | 100,00% | 55,00% | 4,32% |
| Sparkasse Westmünsterland | 100,00% | 100,00% | 51,00% | 5,99% |
| Sparkasse zu Lübeck AG | 90,00% | 100,00% | 54,00% | 6,16% |
| Stadtsparkasse Düsseldorf | 90,25% | 95,34% | 56,48% | 5,71% |
| Stadtsparkasse München | 97,00% | 100,00% | 54,00% | 4,48% |
| Stadtsparkasse Wuppertal | 96,02% | 92,01% | 57,86% | 5,36% |
| Taunus Sparkasse | 98,31% | 100,00% | 55,77% | 5,49% |
| Weser-Elbe Sparkasse | 100,00% | 100,00% | 54,80% | 8,22% |
| Ø | 96,48% | 98,69% | 54,65% | 4,92% |

Agenda

| | |
|--|----|
| Pfandbriefe deutscher Sparkassen | 3 |
| ▪ Arten der Refinanzierung | |
| ▪ Der Haftungsverbund der Sparkassen-Finanzgruppe | |
| ▪ Zusammenfassung Hypothekendarfandbriefe der Sparkassen | |
| ▪ Zusammenfassung Öffentliche Darfandbriefe der Sparkassen | |
| ▪ Verteilung der Sparkassenverbände | |
| §28 Deckungsstockauswertung Q1 2018 | |
| ▪ Hypothekendarfandbriefe der Sparkassen | 9 |
| ▪ Öffentliche Darfandbriefe der Sparkassen | 26 |
| Disclaimer | 41 |
| Ansprechpartner | 42 |

Öffentliche Pfandbriefe der Sparkassen

Umlauf an Öffentlichen Pfandbriefen der Sparkassen



Anmerkung: Überdeckung in %: Sparkasse Herford 593,2; Sparkasse Holstein 503,5; Sparkasse KölnBonn 630,1; Sparkasse Neuss 468,7

Öffentliche Pfandbriefe der Sparkassen

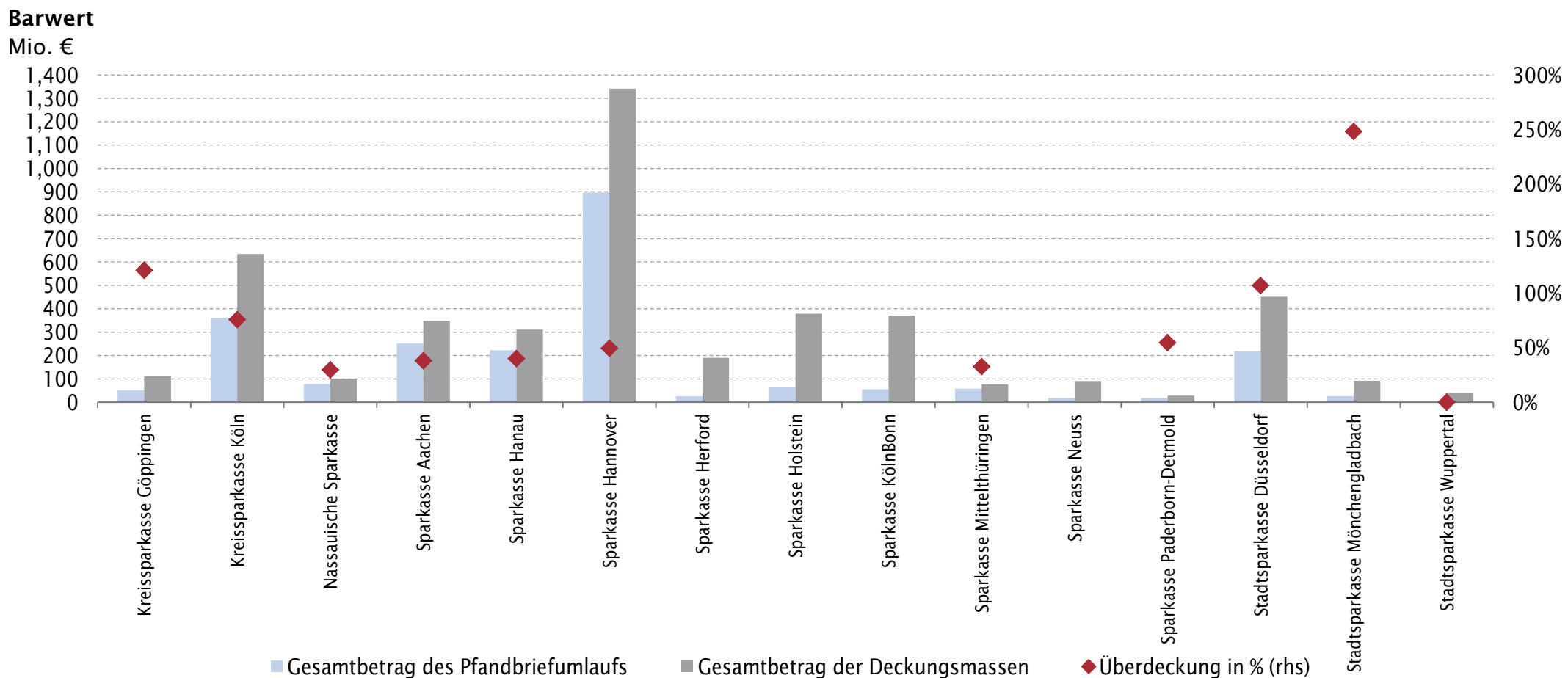
Umlauf an Öffentlichen Pfandbriefen der Sparkassen

Nennwert
Mio. €

| | Gesamtbetrag des Pfandbriefumlaufs | Gesamtbetrag der Deckungsmassen | Überdeckung | Überdeckung in % |
|--------------------------------|---------------------------------------|------------------------------------|--------------|------------------|
| Kreissparkasse Göppingen | 50 | 100 | 50 | 100,0% |
| Kreissparkasse Köln | 327 | 561 | 234 | 71,3% |
| Nassauische Sparkasse | 73 | 95 | 22 | 29,6% |
| Sparkasse Aachen | 236 | 340 | 104 | 43,9% |
| Sparkasse Hanau | 203 | 294 | 91 | 44,8% |
| Sparkasse Hannover | 826 | 1.221 | 395 | 47,8% |
| Sparkasse Herford | 25 | 173 | 148 | 593,2% |
| Sparkasse Holstein | 60 | 362 | 302 | 503,5% |
| Sparkasse KölnBonn | 47 | 345 | 297 | 630,1% |
| Sparkasse Mittelthüringen | 55 | 72 | 17 | 31,6% |
| Sparkasse Neuss | 15 | 85 | 70 | 468,7% |
| Sparkasse Paderborn-Detmold | 16 | 25 | 9 | 53,1% |
| Stadtsparkasse Düsseldorf | 200 | 438 | 238 | 118,8% |
| Stadtsparkasse Mönchengladbach | 25 | 87 | 62 | 248,0% |
| Stadtsparkasse Wuppertal | - | 37 | 37 | - |
| Summen/Gewichteter Ø | 2.159 | 4.234 | 2.075 | 94,4% |

Öffentliche Pfandbriefe der Sparkassen

Umlauf an Öffentlichen Pfandbriefen der Sparkassen



Anmerkung: Überdeckung in %: Sparkasse Herford 655,2; Sparkasse Holstein 496,2; Sparkasse KölnBonn 565,0; Sparkasse Neuss 401,7

Öffentliche Pfandbriefe der Sparkassen

Umlauf an Öffentlichen Pfandbriefen der Sparkassen

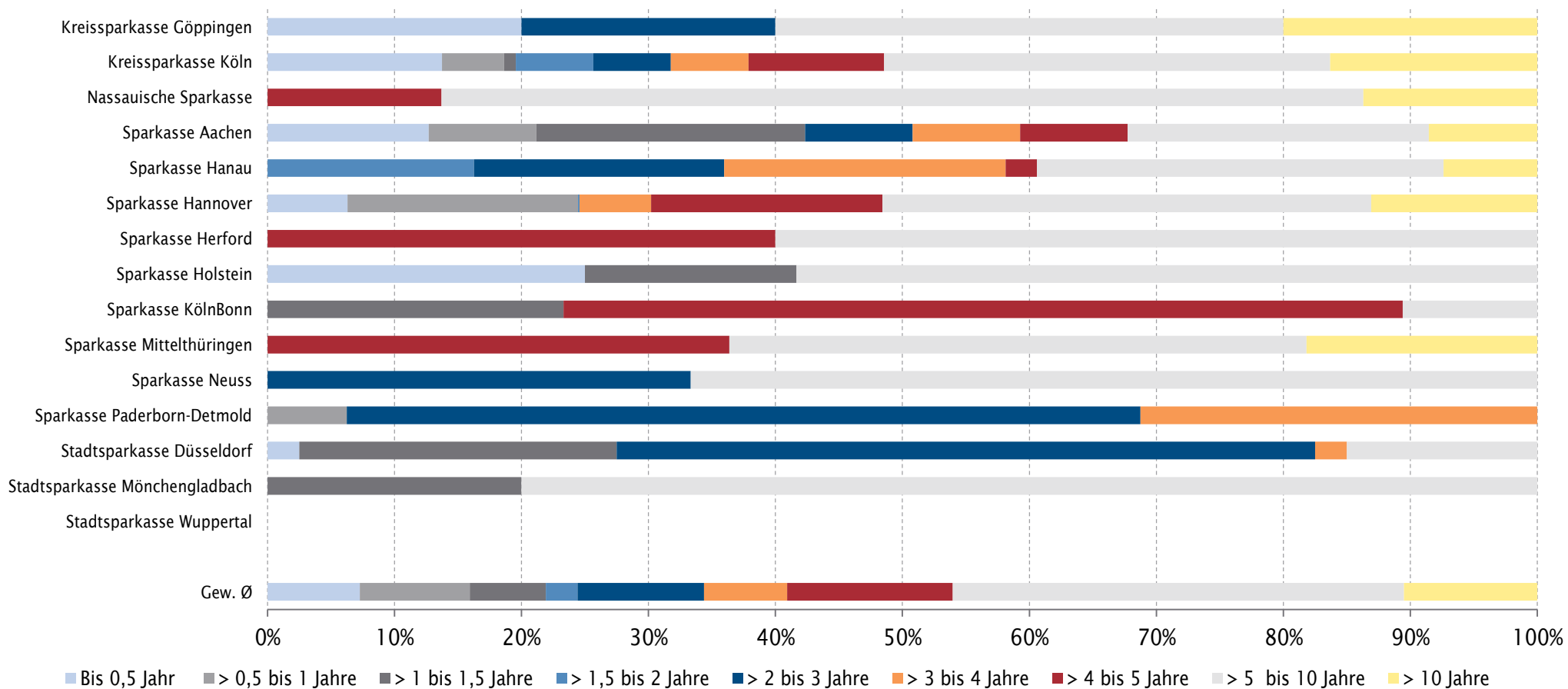
Barwert
Mio. €

| | Gesamtbetrag des Pfandbriefumlaufs | Gesamtbetrag der Deckungsmassen | Überdeckung | Überdeckung in % |
|--------------------------------|---------------------------------------|------------------------------------|--------------|------------------|
| Kreissparkasse Göppingen | 50 | 111 | 61 | 121,0% |
| Kreissparkasse Köln | 361 | 634 | 273 | 75,7% |
| Nassauische Sparkasse | 78 | 101 | 23 | 29,6% |
| Sparkasse Aachen | 252 | 347 | 96 | 38,0% |
| Sparkasse Hanau | 222 | 311 | 89 | 40,0% |
| Sparkasse Hannover | 898 | 1.342 | 444 | 49,5% |
| Sparkasse Herford | 25 | 190 | 165 | 655,2% |
| Sparkasse Holstein | 64 | 379 | 315 | 496,2% |
| Sparkasse KölnBonn | 56 | 370 | 315 | 565,0% |
| Sparkasse Mittelthüringen | 58 | 76 | 19 | 32,6% |
| Sparkasse Neuss | 18 | 91 | 73 | 401,7% |
| Sparkasse Paderborn-Detmold | 18 | 28 | 10 | 54,7% |
| Stadtsparkasse Düsseldorf | 218 | 451 | 233 | 106,9% |
| Stadtsparkasse Mönchengladbach | 26 | 92 | 66 | 248,1% |
| Stadtsparkasse Wuppertal | - | 39 | 39 | - |
| Summen/Gewichteter Ø | 2.343 | 4.563 | 2.220 | 93,1% |

Öffentliche Pfandbriefe der Sparkassen

Laufzeitstruktur

Umlaufende Öffentliche Pfandbriefe der Sparkassen



Öffentliche Pfandbriefe der Sparkassen

Laufzeitstruktur

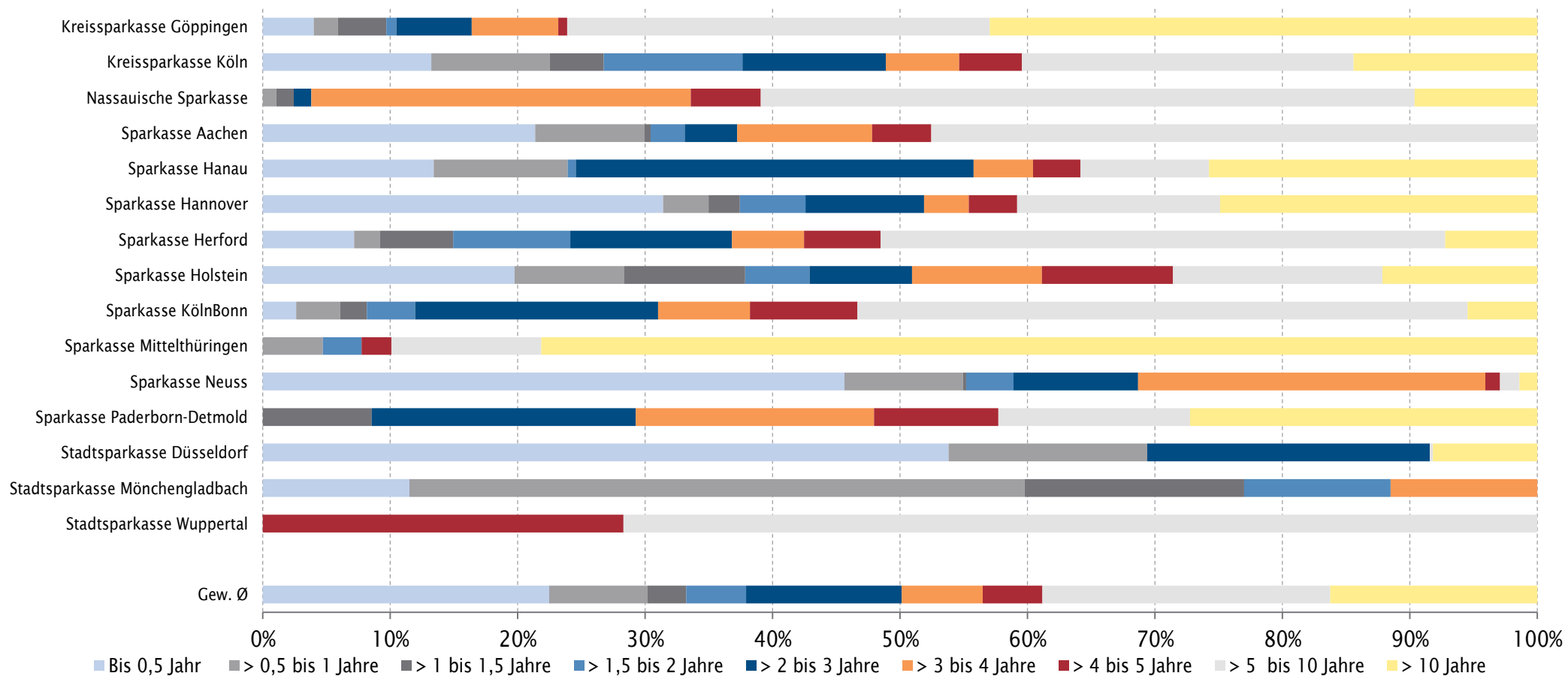
Umlaufende Öffentliche Pfandbriefe der Sparkassen

| | Bis 0,5 Jahr | > 0,5 bis 1 Jahre | > 1 bis 1,5 Jahre | > 1,5 bis 2 Jahre | > 2 bis 3 Jahre | > 3 bis 4 Jahre | > 4 bis 5 Jahre | > 5 bis 10 Jahre | > 10 Jahre |
|--------------------------------|--------------|-------------------|-------------------|-------------------|-----------------|-----------------|-----------------|------------------|--------------|
| Kreissparkasse Göppingen | 20,0% | 0,0% | 0,0% | 0,0% | 20,0% | 0,0% | 0,0% | 40,0% | 20,0% |
| Kreissparkasse Köln | 13,7% | 4,9% | 0,9% | 6,1% | 6,1% | 6,1% | 10,7% | 35,1% | 16,3% |
| Nassauische Sparkasse | 0,0% | 0,0% | 0,0% | 0,0% | 0,0% | 0,0% | 13,7% | 72,6% | 13,7% |
| Sparkasse Aachen | 12,7% | 8,5% | 21,2% | 0,0% | 8,5% | 8,5% | 8,5% | 23,7% | 8,6% |
| Sparkasse Hanau | 0,0% | 0,0% | 0,0% | 16,3% | 19,7% | 22,2% | 2,5% | 32,0% | 7,4% |
| Sparkasse Hannover | 6,3% | 18,2% | 0,0% | 0,1% | 0,0% | 5,6% | 18,2% | 38,5% | 13,1% |
| Sparkasse Herford | 0,0% | 0,0% | 0,0% | 0,0% | 0,0% | 0,0% | 40,0% | 60,0% | 0,0% |
| Sparkasse Holstein | 25,0% | 0,0% | 16,7% | 0,0% | 0,0% | 0,0% | 0,0% | 58,3% | 0,0% |
| Sparkasse KölnBonn | 0,0% | 0,0% | 23,3% | 0,0% | 0,0% | 0,0% | 66,1% | 10,6% | 0,0% |
| Sparkasse Mittelthüringen | 0,0% | 0,0% | 0,0% | 0,0% | 0,0% | 0,0% | 36,4% | 45,5% | 18,2% |
| Sparkasse Neuss | 0,0% | 0,0% | 0,0% | 0,0% | 33,3% | 0,0% | 0,0% | 66,7% | 0,0% |
| Sparkasse Paderborn-Detmold | 0,0% | 6,3% | 0,0% | 0,0% | 62,5% | 31,3% | 0,0% | 0,0% | 0,0% |
| Stadtsparkasse Düsseldorf | 2,5% | 0,0% | 25,0% | 0,0% | 55,0% | 2,5% | 0,0% | 15,0% | 0,0% |
| Stadtsparkasse Mönchengladbach | 0,0% | 0,0% | 20,0% | 0,0% | 0,0% | 0,0% | 0,0% | 80,0% | 0,0% |
| Stadtsparkasse Wuppertal | - | - | - | - | - | - | - | - | - |
| Gew. Ø | 7,3% | 8,7% | 6,0% | 2,5% | 10,0% | 6,6% | 13,0% | 35,5% | 10,5% |

Öffentliche Pfandbriefe der Sparkassen

Laufzeitstruktur

Deckungsmasse



Öffentliche Pfandbriefe der Sparkassen

Laufzeitstruktur

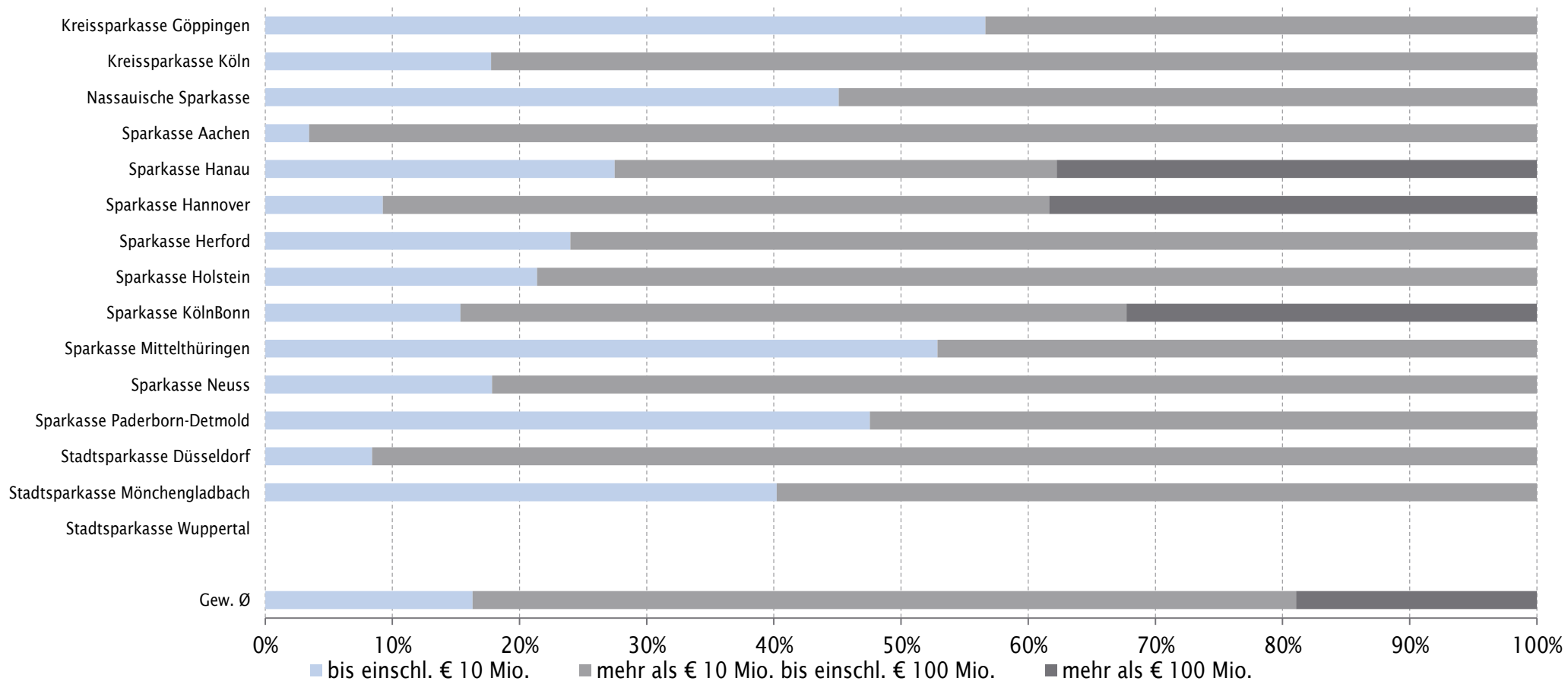
Deckungsmasse

| | Bis 0,5 Jahr | > 0,5 bis 1 Jahre | > 1 bis 1,5 Jahre | > 1,5 bis 2 Jahre | > 2 bis 3 Jahre | > 3 bis 4 Jahre | > 4 bis 5 Jahre | > 5 bis 10 Jahre | > 10 Jahre |
|-------------------------------|--------------|-------------------|-------------------|-------------------|-----------------|-----------------|-----------------|------------------|--------------|
| Kreissparkasse Göppingen | 4,0% | 1,9% | 3,8% | 0,8% | 5,9% | 6,8% | 0,7% | 33,2% | 43,0% |
| Kreissparkasse Köln | 13,2% | 9,3% | 4,2% | 10,9% | 11,2% | 5,8% | 4,9% | 26,0% | 14,4% |
| Nassauische Sparkasse | 0,0% | 1,1% | 1,4% | 0,0% | 1,4% | 29,8% | 5,5% | 51,3% | 9,6% |
| Sparkasse Aachen | 21,4% | 8,6% | 0,5% | 2,7% | 4,1% | 10,6% | 4,6% | 47,5% | 0,0% |
| Sparkasse Hanau | 13,4% | 10,5% | 0,0% | 0,6% | 31,2% | 4,7% | 3,7% | 10,1% | 25,7% |
| Sparkasse Hannover | 31,4% | 3,6% | 2,5% | 5,2% | 9,3% | 3,5% | 3,8% | 15,9% | 24,9% |
| Sparkasse Herford | 7,2% | 2,0% | 5,8% | 9,2% | 12,7% | 5,7% | 6,0% | 44,3% | 7,2% |
| Sparkasse Holstein | 19,7% | 8,6% | 9,5% | 5,1% | 8,0% | 10,2% | 10,3% | 16,4% | 12,1% |
| Sparkasse KölnBonn | 2,6% | 3,5% | 2,1% | 3,8% | 19,1% | 7,2% | 8,4% | 47,9% | 5,5% |
| Sparkasse Mittelthüringen | 0,0% | 4,7% | 0,0% | 3,0% | 0,0% | 0,0% | 2,4% | 11,8% | 78,1% |
| Sparkasse Neuss | 45,6% | 9,3% | 0,2% | 3,7% | 9,8% | 27,2% | 1,2% | 1,5% | 1,4% |
| Sparkasse Paderborn-Detmold | 0,0% | 0,0% | 8,5% | 0,0% | 20,7% | 18,7% | 9,8% | 15,0% | 27,2% |
| Stadtparkasse Düsseldorf | 53,8% | 15,6% | 0,0% | 0,0% | 22,2% | 0,0% | 0,0% | 0,3% | 8,2% |
| Stadtparkasse Mönchengladbach | 11,5% | 48,3% | 17,2% | 11,5% | 0,0% | 11,5% | 0,0% | 0,0% | 0,0% |
| Stadtparkasse Wuppertal | 0,0% | 0,0% | 0,0% | 0,0% | 0,0% | 0,0% | 28,3% | 71,7% | 0,0% |
| Gew. Ø | 22,5% | 7,7% | 3,1% | 4,7% | 12,2% | 6,4% | 4,7% | 22,6% | 16,2% |

Öffentliche Pfandbriefe der Sparkassen

Gesamtnennwert der Deckungsmassen

Nach Höhe der einzelnen Deckungswerte



Öffentliche Pfandbriefe der Sparkassen

Gesamtnennwert der Deckungsmassen

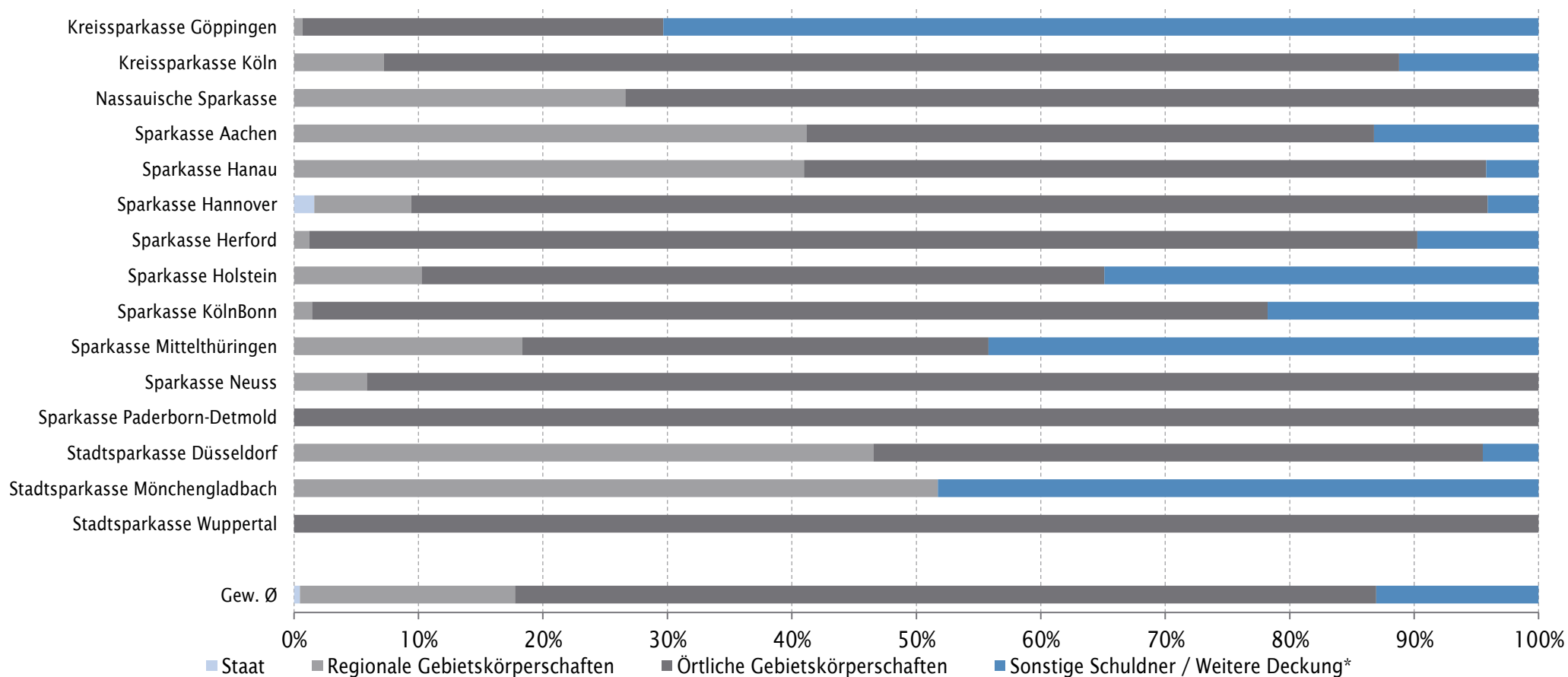
Nach Höhe der einzelnen Deckungswerte

| | bis einschl. € 10 Mio. | mehr als € 10 Mio. | mehr als € 100 Mio. |
|--------------------------------|------------------------|--------------------|---------------------|
| Kreissparkasse Göppingen | 56,63% | 43,37% | 0,00% |
| Kreissparkasse Köln | 17,76% | 82,24% | 0,00% |
| Nassauische Sparkasse | 45,10% | 54,90% | 0,00% |
| Sparkasse Aachen | 3,44% | 96,56% | 0,00% |
| Sparkasse Hanau | 27,48% | 34,76% | 37,76% |
| Sparkasse Hannover | 9,26% | 52,39% | 38,36% |
| Sparkasse Herford | 24,00% | 76,00% | 0,00% |
| Sparkasse Holstein | 21,37% | 78,63% | 0,00% |
| Sparkasse KölnBonn | 15,35% | 52,38% | 32,27% |
| Sparkasse Mittelthüringen | 52,86% | 47,14% | 0,00% |
| Sparkasse Neuss | 17,84% | 82,16% | 0,00% |
| Sparkasse Paderborn-Detmold | 47,56% | 52,44% | 0,00% |
| Stadtsparkasse Düsseldorf | 8,40% | 91,60% | 0,00% |
| Stadtsparkasse Mönchengladbach | 40,23% | 59,77% | 0,00% |
| Stadtsparkasse Wuppertal | 0,00% | 0,00% | 0,00% |
| Gew. Ø | 16,31% | 64,76% | 18,93% |

Öffentliche Pfandbriefe der Sparkassen

Gesamtnennwert der Deckungsmassen

Nach Art



*In diese Kategorie gehen alle Werte ein, die nicht zu einer anderen Kategorie gehören.

Öffentliche Pfandbriefe der Sparkassen

Gesamtnennwert der Deckungsmassen

Nach Art

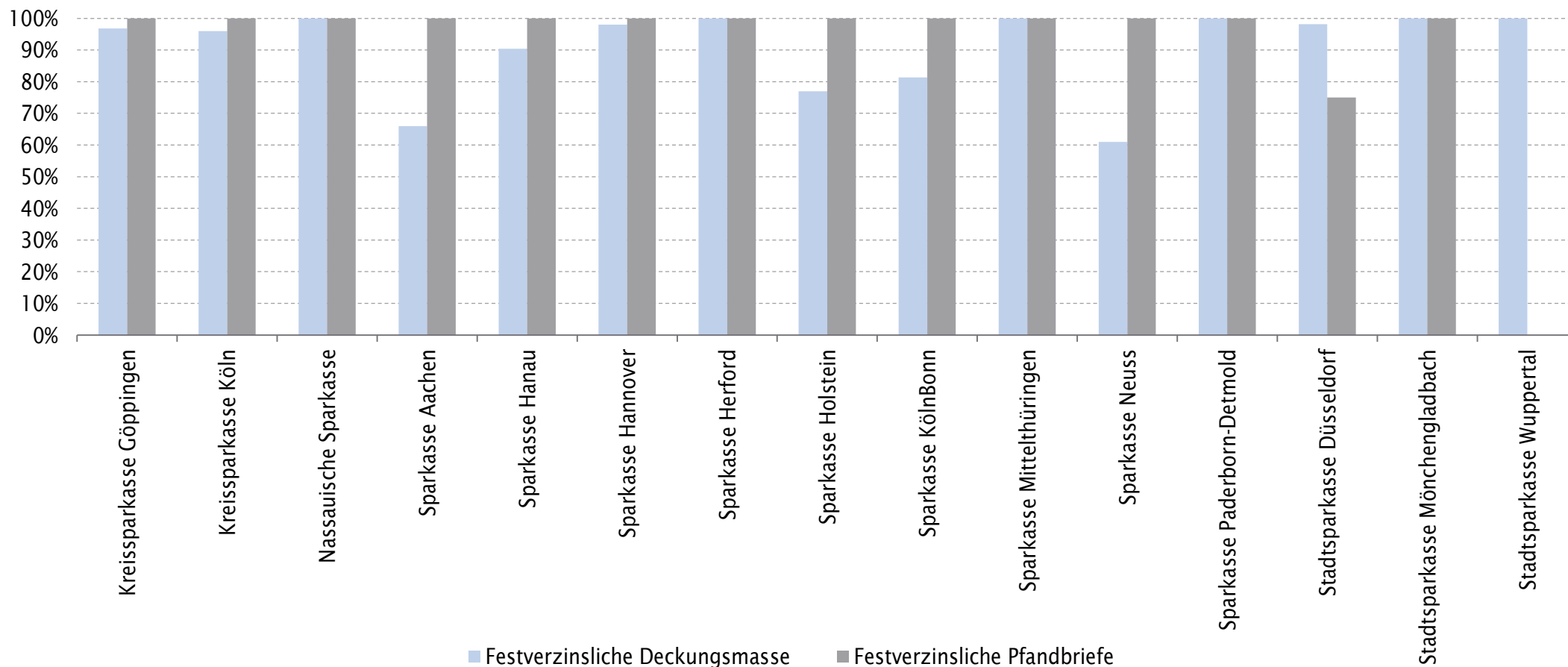
| | Staat | Regionale Gebietskörperschaften | Örtliche Gebietskörperschaften | Sonstige Schuldner / Weitere Deckung* | Ersatzdeckungswerte |
|--------------------------------|-------------|------------------------------------|-----------------------------------|--|---------------------|
| Kreissparkasse Göppingen | - | 0,7% | 29,0% | 70,3% | - |
| Kreissparkasse Köln | - | 7,2% | 81,6% | 11,2% | - |
| Nassauische Sparkasse | - | 26,6% | 73,4% | - | - |
| Sparkasse Aachen | - | 41,2% | 45,6% | 13,2% | - |
| Sparkasse Hanau | - | 40,4% | 54,1% | 4,1% | 1,4% |
| Sparkasse Hannover | 1,6% | 7,8% | 86,5% | 4,1% | - |
| Sparkasse Herford | - | 1,2% | 89,0% | 9,8% | - |
| Sparkasse Holstein | - | 10,2% | 54,9% | 34,9% | - |
| Sparkasse KölnBonn | - | 1,5% | 76,8% | 21,8% | - |
| Sparkasse Mittelthüringen | - | 18,3% | 37,4% | 44,2% | - |
| Sparkasse Neuss | - | 5,9% | 94,1% | - | - |
| Sparkasse Paderborn-Detmold | - | - | 100,0% | - | - |
| Stadtsparkasse Düsseldorf | - | 46,6% | 49,0% | 4,5% | - |
| Stadtsparkasse Mönchengladbach | - | 51,7% | - | 48,3% | - |
| Stadtsparkasse Wuppertal | - | - | 100,0% | - | - |
| Gew. Ø | 0,5% | 17,3% | 69,1% | 13,0% | 0,1% |

*In diese Kategorie gehen alle Werte ein, die nicht zu einer anderen Kategorie gehören.

Öffentliche Pfandbriefe der Sparkassen

Zinsstruktur

Anteil festverzinslicher Deckungswerte und Pfandbriefe



Öffentliche Pfandbriefe der Sparkassen

Zinsstruktur

Anteil festverzinslicher Deckungswerte und Pfandbriefe

| | Festverzinsliche Deckungsmasse | Festverzinsliche Pfandbriefe |
|--------------------------------|-----------------------------------|---------------------------------|
| Kreissparkasse Göppingen | 96,8% | 100,0% |
| Kreissparkasse Köln | 96,0% | 100,0% |
| Nassauische Sparkasse | 100,0% | 100,0% |
| Sparkasse Aachen | 66,0% | 100,0% |
| Sparkasse Hanau | 90,4% | 100,0% |
| Sparkasse Hannover | 98,0% | 100,0% |
| Sparkasse Herford | 100,0% | 100,0% |
| Sparkasse Holstein | 77,0% | 100,0% |
| Sparkasse KölnBonn | 81,3% | 100,0% |
| Sparkasse Mittelthüringen | 100,0% | 100,0% |
| Sparkasse Neuss | 61,0% | 100,0% |
| Sparkasse Paderborn-Detmold | 100,0% | 100,0% |
| Stadtsparkasse Düsseldorf | 98,2% | 75,0% |
| Stadtsparkasse Mönchengladbach | 100,0% | 100,0% |
| Stadtsparkasse Wuppertal | 100,0% | - |
| Gew. Ø | 91,0% | 96,5% |

Disclaimer

Aufsichtsbehörden der LBBW: Europäische Zentralbank (EZB), Postfach 16 03 19, 60066 Frankfurt am Main und Bundesanstalt für Finanzdienstleistungsaufsicht (BaFin), Postfach 1253, 53002 Bonn / Postfach 50 01 54, 60391 Frankfurt.

Diese Publikation beruht auf von uns nicht überprüfbaren, allgemein zugänglichen Quellen, die wir für zulässig halten, für deren Richtigkeit und Vollständigkeit wir jedoch keine Gewähr übernehmen können. Sie gibt unsere unverbindliche Auffassung über den Markt und die Produkte zum Zeitpunkt des Redaktionsschlusses wieder, ungeachtet etwaiger Eigenbestände in diesen Produkten.

Diese Publikation ersetzt nicht die persönliche Beratung. Sie dient nur zu Informationszwecken und gilt nicht als Angebot oder Aufforderung zum Kauf oder Verkauf. Für weitere zeitnähere Informationen über konkrete Anlagemöglichkeiten und zum Zwecke einer individuellen Anlageberatung wenden Sie sich bitte an Ihren Anlageberater.

Diese Publikation wird von der LBBW nicht an Personen in den USA vertrieben und die LBBW beabsichtigt nicht, Personen in den USA anzusprechen.

Wir behalten uns vor, unsere hier geäußerte Meinung jederzeit und ohne Vorankündigung zu ändern.

Wir behalten uns des weiteren vor, ohne weitere Vorankündigungen Aktualisierungen dieser Information nicht vorzunehmen oder völlig einzustellen.

Diese Publikation richtet sich nicht an Privatkunden und erfüllt die Anforderungen des § 4 Abs. 4 WpDVerOV im Hinblick auf Aussagen zu früheren Wertentwicklungen der behandelten Finanzinstrumente, Finanzindexe oder Wertpapierdienstleistungen nicht.

Mitteilung zum Urheberrecht

© 2014, Moody's Analytics, Inc., Lizenzgeber und Konzerngesellschaften ("Moody's"). Alle Rechte vorbehalten. Ratings und sonstige Informationen von Moody's ("Moody's-Informationen") sind Eigentum von Moody's und/oder dessen Lizenzgebern und urheberrechtlich oder durch sonstige geistige Eigentumsrechte geschützt. Der Vertriebshändler erhält die Moody's-Informationen von Moody's in Lizenz. ES IST NIEMANDEM GESTATTET, MOODY'S-INFORMATIONEN OHNE VORHERIGE SCHRIFTLICHE ZUSTIMMUNG VON MOODY'S GANZ ODER TEILWEISE, IN WELCHER FORM ODER WEISE ODER MIT WELCHEN METHODEN AUCH IMMER, ZU KOPIEREN ODER ANDERWEITIG ZU REPRODUZIEREN, NEU ZU VERPACKEN, WEITERZULEITEN, ZU ÜBERTRAGEN, ZU VERBREITEN, ZU VERTREIBEN ODER WEITERZUVERKAUFEN ODER ZUR SPÄTEREN NUTZUNG FÜR EINEN SOLCHEN ZWECK ZU SPEICHERN.

Moody's® ist ein eingetragenes Warenzeichen.

ERSTELLT AM: 23.05.2018 09:09

ERSTMALIGE WEITERGABE: 23.05.2018 09:22

Ansprechpartner.

Kundenbetreuung

Sparkassen
+49 711 127-7565
Genossenschaftsbanken
+49 711 127-28225
Regional- und Spezialbanken
+49 711 127-78708
Asset Manager
+49 711 127-75322

Liability Driven Investors
+49 711 127-75291
Sales Short Term Products
+49 711 127-7574
Banks Developed Markets
+49 711 127-78847
Banks Growth Markets
+49 711 127-79512

Official Institutions
+49 711 127-28280
Equity Sales
+49 711 127-25333
Sales Capital Markets London
+44 20 7826-8175
Sales Corporates Immobilien
+49 711 127-75678

Sales Corporates Large Corporates
+49 711 127-78709
Sales Corporates Key Accounts
+49 711 127-75679
Sales Corporates UK Regio
+49 711 127-75677
+49 711 127-27888

Marktpartner Unternehmenskunden
+49 711 127-7552
Marktpartner Privatkunden
+49 711 127-25501
Primary Markets
+49 711 127-78825
Corporate Capital Markets
+49 711 127-78825

Research

Uwe Burkert
Chefvolkswirt
Leiter des Bereichs
+49 711 127-73462
uwe.burkert@LBBW.de

Corporates

Gerhard Wolf
Leiter der Gruppe
Automobil
+49 711 127-48078
gerhard.wolf@LBBW.de

Rodger Rinke, CFA
Versorger
+49 711 127-46860
rodger.rinke@LBBW.de

Erkan Ayçicek, CEFA
Versorger, Renewables
+49 711 127-49969
erkan.aycicek@LBBW.de

Frank Biller, CEFA
Automobil
+49 711 127-70559
frank.biller@LBBW.de

Gerold Deppisch, CEFA
Konsum
+49 711 127-76002
gerold.deppisch@LBBW.de

Bettina Deuscher, CRA
TMT
+49 711 127-73105
bettina.deuscher@LBBW.de

Jürgen Graf
Konsum
+49 711 127-74114
juergen.graf@LBBW.de

Per-Ola Hellgren
Transport, Logistik
+49 711 127-42803
per-ola.hellgren@LBBW.de

Thomas Hofmann, CEFA
Konsum
+49 711 127-42775
thomas.hofmann@LBBW.de

Dr. Timo Kürschner
Pharma
+49 711 127-70565
timo.kuerschner@LBBW.de

Stefan Maichl, CFA
Maschinenbau, Aerospace, Defence
+49 711 127-78449
stefan.maichl@LBBW.de

Mirko Maier
TMT
+49 711 127-73264
mirko.maier@LBBW.de

Jens Münstermann
Industrie, Grundstoffe, Bau
+49 711 127-35266
jens.muenstermann@LBBW.de

Volker Stoll, CEFA
Industrie, Bau, Medizintechnik
+49 711 127-70568
volker.stoll@LBBW.de

Ralph Szymczak
TMT
+49 711 127-70558
ralph.szymczak@LBBW.de

Achim Wittmann
Öl & Gas
+49 711 127-73464
achim.wittmann@LBBW.de

Ulle Wörner, CFA
Chemie
+49 711 127-78447
ulle.woerner@LBBW.de

Financials/Covered Bond/Agencies

Alexandra Schadow, CPA
Leiterin der Gruppe
Banken Niederlande, Covered Bonds Italien,
Portugal, Spanien,
Regulierung
+49 711 127-78951
alexandra.schadow@LBBW.de

Ingo Frommen
Banken Deutschland
+49 711 127-74648
ingo.a.frommen@LBBW.de

Marcel Gaupp
Banken & Covered Bonds Dänemark, Finnland,
Norwegen, Schweden
+49 711 127-70158
marcel.gaupp@LBBW.de

Anna-Joy Kühlwein
Banken Irland, Portugal, Spanien, GB
+49 711 127-42114
anna-joy.kuehlwein@LBBW.de

Brigitte Martineau-Trauner
Banken Österreich, Frankreich, Covered Bonds
Frankreich
+49 711 127-74152
brigitte.martineau-trauner@LBBW.de

Martin Peter
Banken & Covered Bonds Australien, Belgien,
Kanada, Schweiz, USA
+49 711 127-42746
martin.peter@LBBW.de

Karsten Rühlmann
Banken Deutschland,
Covered Bonds Österreich, Deutschland,
Irland, GB
+49 711 127-70318
karsten.ruehlmann@LBBW.de

Werner Schirmer
Versicherungen,
Banken Italien
+49 711 127-77889
werner.schirmer@LBBW.de

Torben Skopnik
Subsovereigns, Supranationals, Agencies
Deutschland, Niederlande, Österreich, Spanien
+49 711 127-42113
torben.skopnik@LBBW.de