

Der Bernstein. Tiere und Pflanzen, die sich in dem fossilen Baumharz verfangen haben, wurden bis zu 300 Millionen Jahre konserviert.

# Beständige Werte.

## Pfandbriefe deutscher Sparkassen

### §28 Deckungsstockauswertung Q4 2017

März 2017

**Head of Research**

Uwe Burkert  
Chefvolkswirt  
+ 49 / (0) 7 11 / 1 27-7 34 62  
uwe.burkert@LBBW.de

Karsten Rühlmann  
Senior Investment Analyst  
+ 49 / (0) 7 11 / 1 27-7 03 18  
karsten.ruehlmann@LBBW.de

# Agenda

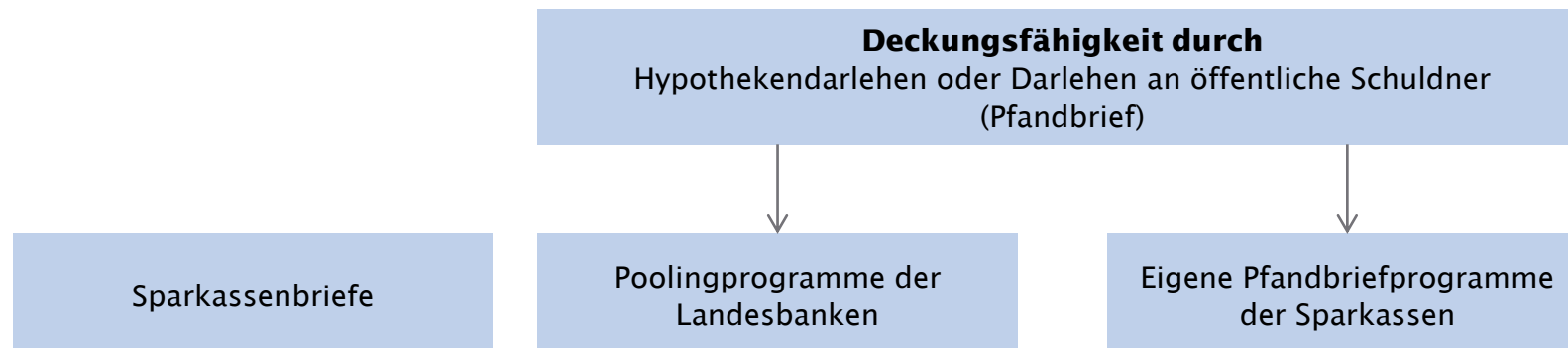
Pfandbriefe deutscher Sparkassen .....	3
▪ Arten der Refinanzierung	
▪ Der Haftungsverbund der Sparkassen-Finanzgruppe	
▪ Zusammenfassung Hypothekendarfandbriefe der Sparkassen	
▪ Zusammenfassung Öffentliche Darfandbriefe der Sparkassen	
▪ Verteilung der Sparkassenverbände	
§28 Deckungsstockauswertung Q4 2017	
▪ Hypothekendarfandbriefe der Sparkassen .....	9
▪ Öffentliche Darfandbriefe der Sparkassen .....	26
Disclaimer .....	41
Ansprechpartner .....	42

# Agenda

Pfandbriefe deutscher Sparkassen .....	3
▪ Arten der Refinanzierung	
▪ Der Haftungsverbund der Sparkassen-Finanzgruppe	
▪ Zusammenfassung Hypothekendarfandbriefe der Sparkassen	
▪ Zusammenfassung Öffentliche Darfandbriefe der Sparkassen	
▪ Verteilung der Sparkassenverbände	
§28 Deckungsstockauswertung Q4 2017	
▪ Hypothekendarfandbriefe der Sparkassen .....	9
▪ Öffentliche Darfandbriefe der Sparkassen .....	26
Disclaimer .....	41
Ansprechpartner .....	42

# Arten der Refinanzierung

Sparkassen haben verschiedene Möglichkeiten sich zu refinanzieren. Neben traditionellen Kundeneinlagen geschieht dies durch die Emission von ungedeckten sowie gedeckten Schuldverschreibungen:



- Der Sparkassenpfandbrief hat in den vergangenen Jahren immer mehr Zulauf gefunden.
- Zuletzt hat die Sparkasse Esslingen-Nürtingen im September 2017 eine Lizenz zur Emission von Hypothekendarlehenpfandbriefen erhalten.
- Mittlerweile besitzen insgesamt 42 Sparkassen eine Pfandbrieflizenz:
  - 15 davon sind berechtigt sowohl Hypothekendarlehenpfandbriefe als auch Öffentliche Pfandbriefe zu emittieren
  - 26 Institute haben nur eine Hypothekendarlehenpfandbrieflizenz
  - ein Institut besitzt nur eine Lizenz für Öffentliche Pfandbriefe

## Der Haftungsverbund der Sparkassen-Finanzgruppe

- Insgesamt umfasst der Haftungsverbund dreizehn Sicherungseinrichtungen, die satzungsrechtlich zu einem Haftungsverbund zusammengeschlossen sind:
  - elf regionale Sparkassenstützungsfonds
  - die Sicherungsreserve der Landesbanken und Girozentralen
  - den Sicherungsfonds der Landesbausparkassen
- Die Sparkassenstützungsfonds werden von den jeweiligen regionalen Sparkassenverbänden verwaltet. Die Sparkassen gehören dem jeweiligen Sparkassenstützungsfonds ihres Verbandsgebietes an. Der jeweilige Fond tritt bei finanziellen Schwierigkeiten eines Institutes ein.
- Die einzelnen Sicherungseinrichtungen des Haftungsverbundes sind miteinander verknüpft. Zwischen den, bei den regionalen Sparkassen- und Giroverbänden gebildeten, elf Sparkassenstützungsfonds besteht ein überregionaler Ausgleichsanspruch. Dieser tritt ein, wenn bei einem regionalen Sparkassen- und Giroverband die für die Regelung eines Stützungsfalles notwendigen Aufwendungen die vorhandenen Fondsmittel übersteigen. Auf diese Weise werden alle elf regionalen Sparkassenstützungsfonds zu einer Haftungsgemeinschaft verbunden, sodass trotz der Selbstständigkeit der regionalen Einrichtungen in einem Notfall das Gesamtvolumen aller Fonds gemeinschaftlich zur Verfügung steht.
- Daneben tritt der gesamte Haftungsverbund in seiner Gesamtheit ein, wenn die notwendigen Aufwendungen die Mittel der betroffenen Sicherungseinrichtung in einem Stützungsfall übersteigen.
- Das Ziel des Haftungsverbundes, die Solvenz und Liquidität der Mitgliedsinstitute sicher zu stellen, geschieht beispielsweise durch die Zufuhr von Eigenmitteln, die Übernahme von Bürgschaften und Garantien oder verzinslichen Schuldversprechungen sowie die Erfüllung von Ansprüchen Dritter durch die jeweilige Sicherungseinrichtung.

# Zusammenfassung

## Hypothekendarlehen der Sparkassen

- Zum 4. Quartal 2017 betrug das sich im Umlauf befindliche Hypothekendarlehenvolumen der Sparkassen 22,4 Mrd. EUR (Nennwert). Die Deckungsmasse der Hypothekendarlehen belief sich auf 37,2 Mrd. EUR, wonach eine Übersicherung von durchschnittlich 63,1% erreicht werden konnte.
- Bei der barwertigen Betrachtung betrug die Übersicherung 67,1%. Das ausstehende Hypothekendarlehen Volumen betrug dabei 24,1 Mrd. EUR, die Deckungsmasse 41,0 Mrd. EUR.
- Insgesamt 38 Sparkassen hatten zum 4. Quartal 2017 Hypothekendarlehen im Umlauf, deren Emissionsvolumina sich von 19 Mio. EUR (Sparkasse Kulmbach-Kronach) bis hin zu 5,4 Mrd. EUR (Hamburger Sparkasse AG) erstrecken.
- Die Deckungsmasse der Hypothekendarlehen ist durch eine hohe Granularität gekennzeichnet, welche auf das kleinteilige Sparkassengeschäft zurückzuführen ist. Zum großen Teil besteht die Deckungsmasse aus wohnwirtschaftlicher Nutzung, insbesondere aus Ein- und Mehrfamilienhäusern.
- Der gewerbliche Anteil (Handels- und Bürogebäude, etc.) an der Deckungsmasse ist von eher geringfügigerer Bedeutung.
- Die einzelnen Deckungswerte der Sparkassen bewegen sich der Höhe nach überwiegend (durchschnittlich ca. 60,7%) im Bereich  $\leq 300$  Tausend EUR. Nur wenige Sparkassen weisen Deckungswerte von über 10 Mio. EUR pro Engagement aus.

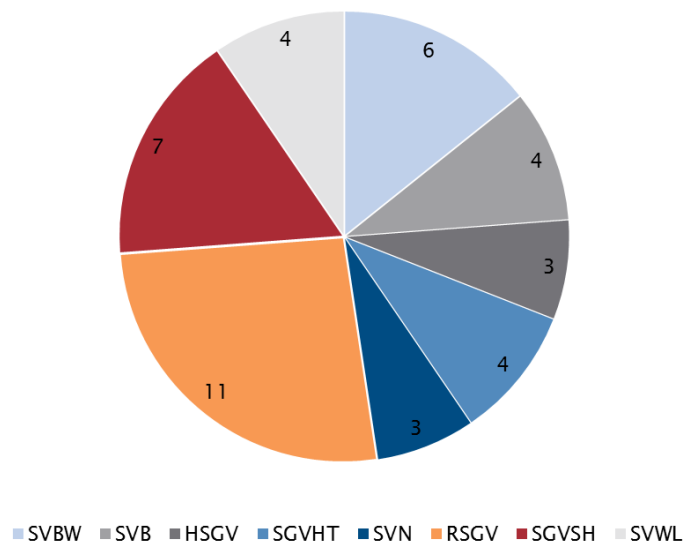
# Zusammenfassung

## Öffentliche Pfandbriefe der Sparkassen

- Bei den Öffentlichen Pfandbriefen der Sparkassen befanden sich zum 4. Quartal 2017 2,2 Mrd. EUR an Nennwert im Umlauf. Die Deckungsmasse dieser Pfandbriefe belief sich auf 4,3 Mrd. EUR, was einer durchschnittlichen Überdeckung von 94,8% entspricht.
- Der Barwert der sich im Umlauf befindlichen Pfandbriefe erreichte einen Wert von 2,4 Mrd. EUR. Die Deckungsmasse betrug 4,7 Mrd. EUR. Dies entspricht einer Überdeckung von 93,1%.
- Insgesamt 14 Sparkassen hatten zum 4. Quartal 2017 Öffentliche Pfandbriefe im Umlauf, deren Emissionsvolumina sich von 15 Mio. EUR (Sparkasse Neuss) bis hin zu 826 Mio. EUR (Sparkasse Hannover) erstreckt.
- In der Deckungsmasse der Öffentlichen Pfandbriefe nimmt der Staat nur einen sehr geringen Anteil ein. Weitaus häufiger treten regionale und örtliche Gebietskörperschaften sowie sonstige Schuldner auf. Unter diesen sind vorwiegend kommunale Betriebe, wie beispielsweise Krankenhäuser zu finden.
- Die Laufzeitstruktur der Pfandbriefe zeichnet sich durch langlaufende Emissionen aus, denn der Großteil besitzt Fälligkeiten von über 5 Jahren.
- Lediglich bei der Sparkasse Aachen sind ausländische Deckungswerte (Europäische Union) anzutreffen.

## Verteilung auf die Sparkassenverbände

Die einzelnen Sparkassen mit Pfandbrieflizenz sind dabei folgendermaßen auf die unterschiedlichen Sparkassenverbände aufgeteilt (Anzahl der Sparkassen):



- Der Großteil der zur Emission berechtigten Sparkasseninstitute gehört dem Rheinischen Sparkassen- und Giroverband (RSGV) sowie dem Sparkassen- und Giroverband für Schleswig-Holstein (SGVSH) an.
- Auch Institute der Sparkassenverbände Baden-Württemberg (SVBW), Bayern (SVB) und Niedersachsen (SVN), sowie des Hanseatischen Sparkassen und Giroverbands (HSGV), des Sparkassenverbands Westfalen-Lippe (SVWL) und des Sparkassen- und Giroverbands Hessen-Thüringen (SGVHT) besitzen das Pfandbriefprivileg.
- Allein dem ostdeutschen Sparkassenverband und den Sparkassenverbänden Berlin, Rheinland-Pfalz und Saar gehören keine Institute mit einer Pfandbrieflizenz an.

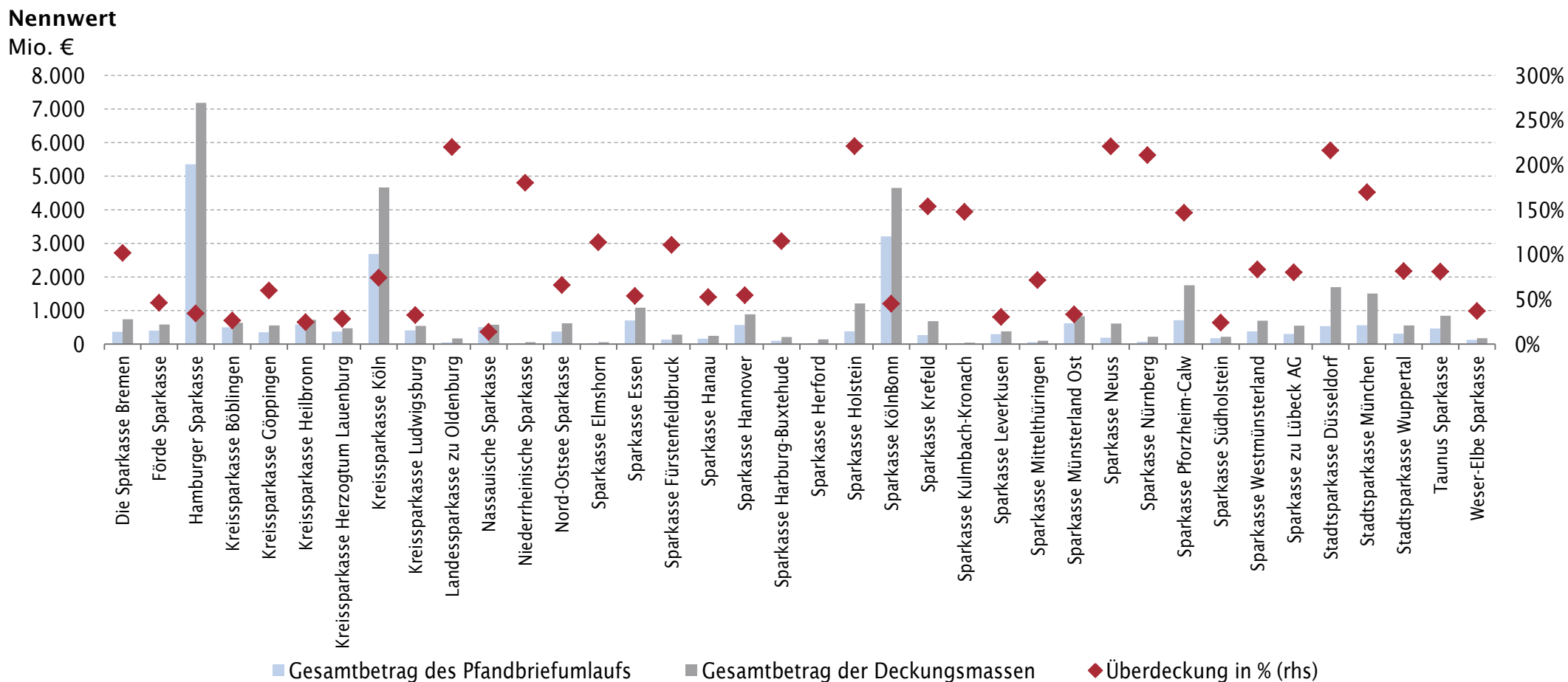


# Agenda

Pfandbriefe deutscher Sparkassen .....	3
▪ Arten der Refinanzierung	
▪ Der Haftungsverbund der Sparkassen-Finanzgruppe	
▪ Zusammenfassung Hypothekendarfandbriefe der Sparkassen	
▪ Zusammenfassung Öffentliche Darfandbriefe der Sparkassen	
▪ Verteilung der Sparkassenverbände	
§28 Deckungsstockauswertung Q4 2017	
▪ Darfandbriefe der Sparkassen .....	9
▪ Öffentliche Darfandbriefe der Sparkassen .....	26
Disclaimer .....	41
Ansprechpartner .....	42

Hypothekendarlehen der Sparkassen

# Umlauf an Hypothekendarlehen der Sparkassen



Anmerkung: Überdeckung in %: Sparkasse Herford 596,5

## Hypothekendarlehen der Sparkassen

## Umlauf an Hypothekendarlehen der Sparkassen

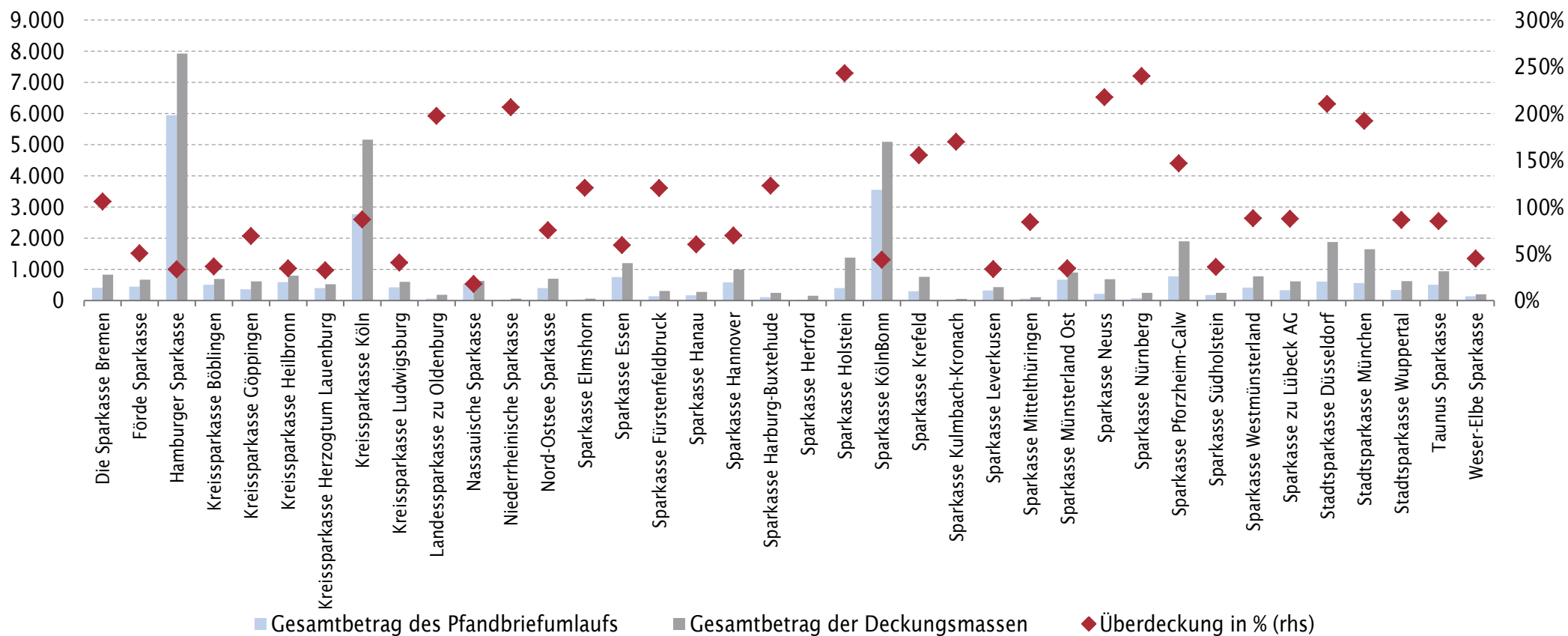
Nennwert  
Mio. €

	Gesamtbetrag des Pfandbriefumlaufs	Gesamtbetrag der Deckungsmassen	Überdeckung	Überdeckung in %
Die Sparkasse Bremen	365	737	372	101,8%
Förde Sparkasse	400	584	184	46,1%
Hamburger Sparkasse	5.353	7.181	1.828	34,1%
Kreissparkasse Böblingen	500	631	131	26,3%
Kreissparkasse Göppingen	350	560	210	59,9%
Kreissparkasse Heilbronn	583	724	142	24,4%
Kreissparkasse Herzogtum Lauenburg	370	474	104	28,1%
Kreissparkasse Köln	2.680	4.664	1.984	74,0%
Kreissparkasse Ludwigsburg	410	542	132	32,3%
Landessparkasse zu Oldenburg	53	169	116	219,9%
Nassauische Sparkasse	505	574	69	13,7%
Niederrheinische Sparkasse	20	56	36	180,0%
Nord-Ostsee Sparkasse	376	623	248	65,9%
Sparkasse Elmshorn	26	56	30	113,5%
Sparkasse Essen	704	1.081	377	53,6%
Sparkasse Fürstenfeldbruck	135	284	149	110,7%
Sparkasse Hanau	164	249	86	52,5%
Sparkasse Hannover	573	886	313	54,6%
Sparkasse Harburg-Buxtehude	100	215	115	114,9%
Sparkasse Herford	20	139	119	596,5%
Sparkasse Holstein	377	1.211	834	221,0%
Sparkasse KölnBonn	3.208	4.652	1.444	45,0%
Sparkasse Krefeld	270	685	415	153,6%
Sparkasse Kulmbach-Kronach	19	46	27	147,6%
Sparkasse Leverkusen	295	384	89	30,1%
Sparkasse Mittelthüringen	57	98	41	71,4%
Sparkasse Münsterland Ost	622	828	206	33,2%
Sparkasse Neuss	190	610	420	220,8%
Sparkasse Nürnberg	71	221	150	211,0%
Sparkasse Pforzheim-Calw	710	1.752	1.042	146,7%
Sparkasse Südholstein	175	217	42	23,9%
Sparkasse Westmünsterland	382	699	318	83,3%
Sparkasse zu Lübeck AG	305	550	245	80,2%
Stadtsparkasse Düsseldorf	537	1.697	1.160	216,1%
Stadtsparkasse München	560	1.509	949	169,4%
Stadtsparkasse Wuppertal	308	558	250	81,3%
Taunus Sparkasse	466	843	377	80,8%
Weser-Elbe Sparkasse	128	175	47	36,8%
<b>Summen/Gewichteter Ø</b>	<b>22.365</b>	<b>37.164</b>	<b>14.799</b>	<b>63,1%</b>

Hypothekendarlehen der Sparkassen

# Umlauf an Hypothekendarlehen der Sparkassen

Barwert  
Mio. €



Anmerkung: Überdeckung in %: Sparkasse Herford 677,3

## Hypothekendarlehen der Sparkassen

## Umlauf an Hypothekendarlehen der Sparkassen

## Barwert

Mio. €

	Gesamtbetrag des Pfandbriefumlaufs	Gesamtbetrag der Deckungsmassen	Überdeckung	Überdeckung in %
Die Sparkasse Bremen	404	831	427	105,7%
Förde Sparkasse	444	668	223	50,2%
Hamburger Sparkasse	5.943	7.919	1.976	33,2%
Kreissparkasse Böblingen	507	691	184	36,2%
Kreissparkasse Göppingen	361	611	249	68,9%
Kreissparkasse Heilbronn	593	795	203	34,2%
Kreissparkasse Herzogtum Lauenburg	396	523	127	32,2%
Kreissparkasse Köln	2.767	5.163	2.396	86,6%
Kreissparkasse Ludwigsburg	425	596	171	40,3%
Landessparkasse zu Oldenburg	62	184	122	197,3%
Nassauische Sparkasse	535	628	94	17,5%
Niederrheinische Sparkasse	20	63	42	206,4%
Nord-Ostsee Sparkasse	399	698	299	74,9%
Sparkasse Elmshorn	28	62	34	120,3%
Sparkasse Essen	754	1.199	445	59,0%
Sparkasse Fürstenfeldbruck	139	305	167	120,0%
Sparkasse Hanau	170	271	102	59,9%
Sparkasse Hannover	583	987	404	69,4%
Sparkasse Harburg-Buxtehude	108	241	133	122,7%
Sparkasse Herford	20	154	134	677,3%
Sparkasse Holstein	401	1.375	974	243,0%
Sparkasse KölnBonn	3.552	5.093	1.541	43,4%
Sparkasse Krefeld	299	762	464	155,3%
Sparkasse Kulmbach-Kronach	18	50	31	169,6%
Sparkasse Leverkusen	321	428	107	33,4%
Sparkasse Mittelthüringen	59	108	49	83,6%
Sparkasse Münsterland Ost	670	899	229	34,2%
Sparkasse Neuss	215	682	467	217,4%
Sparkasse Nürnberg	72	244	173	239,9%
Sparkasse Pforzheim-Calw	771	1.901	1.130	146,5%
Sparkasse Südholstein	178	242	64	35,6%
Sparkasse Westmünsterland	415	778	364	87,7%
Sparkasse zu Lübeck AG	326	610	285	87,3%
Stadtsparkasse Düsseldorf	604	1.874	1.270	210,1%
Stadtsparkasse München	563	1.645	1.081	192,0%
Stadtsparkasse Wuppertal	333	619	286	85,9%
Taunus Sparkasse	507	937	430	84,8%
Weser-Elbe Sparkasse	135	195	60	44,7%
<b>Summen/Gewichteter Ø</b>	<b>24.096</b>	<b>41.029</b>	<b>16.933</b>	<b>67,1%</b>



## Hypothekendarlehen der Sparkassen

## Laufzeitstruktur

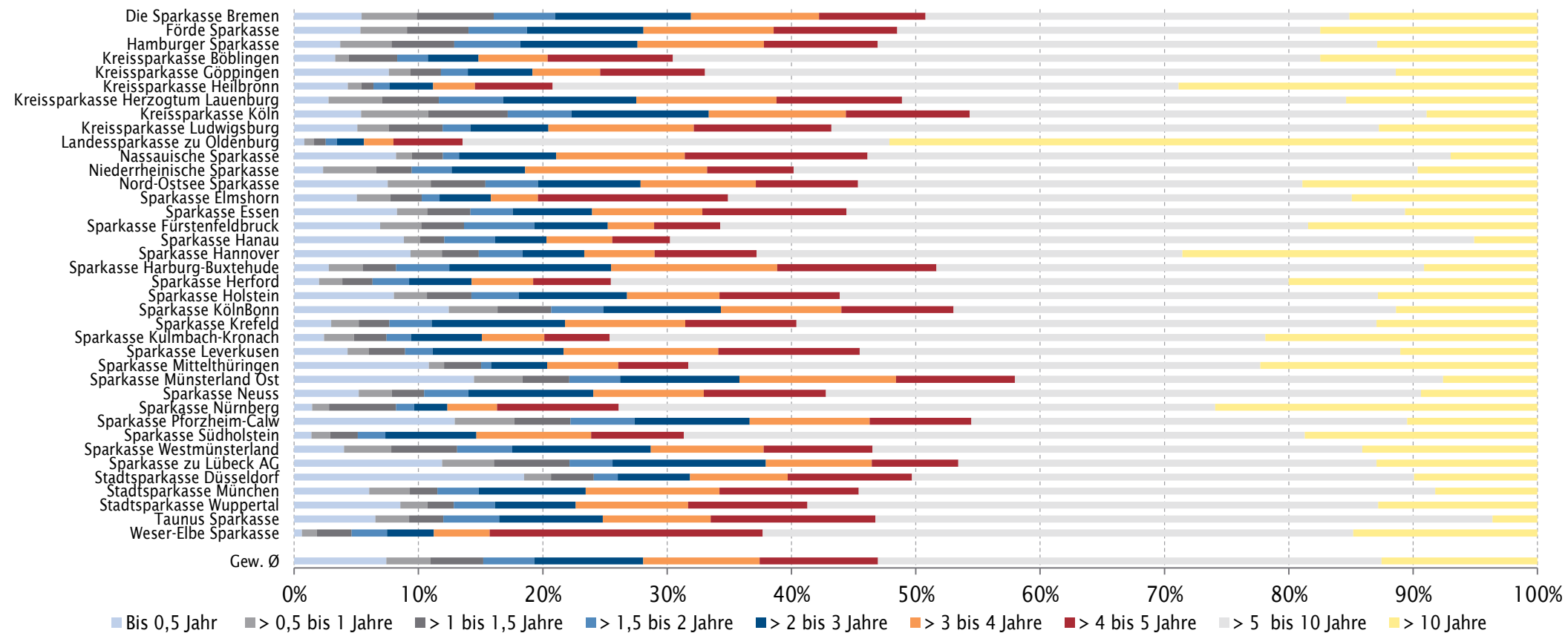
## Umlaufende Hypothekendarlehen der Sparkassen

	Bis 0,5 Jahr	> 0,5 bis 1 Jahre	> 1 bis 1,5 Jahre	> 1,5 bis 2 Jahre	> 2 bis 3 Jahre	> 3 bis 4 Jahre	> 4 bis 5 Jahre	> 5 bis 10 Jahre	> 10 Jahre
Die Sparkasse Bremen	0,0%	0,0%	0,0%	11,8%	4,1%	1,4%	8,2%	34,8%	39,7%
Förde Sparkasse	3,8%	0,0%	2,5%	19,5%	14,0%	7,5%	10,0%	32,5%	10,3%
Hamburger Sparkasse	1,6%	4,6%	4,3%	4,2%	9,5%	5,3%	16,5%	40,7%	13,3%
Kreissparkasse Böblingen	0,0%	0,0%	0,0%	0,0%	0,0%	4,0%	0,0%	50,0%	46,0%
Kreissparkasse Göppingen	5,7%	0,0%	0,0%	0,0%	8,6%	0,0%	8,6%	71,4%	5,7%
Kreissparkasse Heilbronn	4,3%	0,0%	2,6%	0,0%	5,0%	3,4%	6,0%	24,0%	54,7%
Kreissparkasse Herzogtum Lauenburg	2,7%	2,7%	2,7%	0,0%	8,1%	13,5%	10,8%	39,2%	20,3%
Kreissparkasse Köln	1,8%	11,1%	1,9%	13,9%	12,8%	4,1%	15,1%	34,2%	5,2%
Kreissparkasse Ludwigsburg	0,0%	0,0%	0,0%	0,0%	0,0%	4,9%	9,8%	85,4%	0,0%
Landessparkasse zu Oldenburg	0,0%	0,0%	0,0%	0,0%	0,0%	0,0%	0,0%	19,1%	80,9%
Nassauische Sparkasse	0,0%	0,0%	0,0%	0,0%	0,0%	0,0%	17,8%	40,6%	41,6%
Niederrheinische Sparkasse	25,0%	0,0%	50,0%	0,0%	0,0%	0,0%	25,0%	0,0%	0,0%
Nord-Ostsee Sparkasse	2,7%	1,3%	6,7%	0,5%	5,3%	4,8%	8,4%	37,0%	33,3%
Sparkasse Elmshorn	0,0%	0,0%	0,0%	0,0%	0,0%	0,0%	0,0%	57,7%	42,3%
Sparkasse Essen	4,3%	0,0%	0,0%	2,1%	18,8%	5,7%	11,9%	52,3%	5,0%
Sparkasse Fürstenfeldbruck	0,0%	0,0%	0,0%	0,0%	0,0%	0,0%	0,0%	40,7%	59,3%
Sparkasse Hanau	0,0%	0,0%	0,0%	0,0%	4,3%	3,1%	18,0%	37,9%	36,7%
Sparkasse Hannover	0,0%	0,0%	0,0%	0,0%	0,1%	0,0%	1,7%	75,6%	22,6%
Sparkasse Harburg-Buxtehude	0,0%	0,0%	0,0%	0,0%	0,0%	20,0%	40,0%	40,0%	0,0%
Sparkasse Herford	0,0%	0,0%	0,0%	0,0%	0,0%	0,0%	0,0%	100,0%	0,0%
Sparkasse Holstein	0,0%	1,3%	6,6%	0,0%	5,3%	49,3%	13,3%	17,2%	7,0%
Sparkasse KölnBonn	2,3%	0,0%	7,5%	0,8%	17,2%	1,6%	16,8%	28,8%	24,9%
Sparkasse Krefeld	7,4%	3,7%	1,9%	0,0%	11,1%	22,2%	7,4%	27,8%	18,5%
Sparkasse Kulmbach-Kronach	0,0%	0,0%	0,0%	0,0%	0,0%	0,0%	0,0%	45,9%	54,1%
Sparkasse Leverkusen	0,0%	0,0%	0,0%	0,0%	0,0%	11,9%	17,0%	50,8%	20,4%
Sparkasse Mittelthüringen	0,0%	0,0%	0,0%	0,0%	0,0%	0,0%	0,0%	82,5%	17,5%
Sparkasse Münsterland Ost	4,7%	0,8%	0,0%	4,0%	1,6%	8,0%	10,5%	48,9%	21,5%
Sparkasse Neuss	2,6%	0,0%	0,0%	0,0%	10,5%	44,8%	10,5%	28,9%	2,6%
Sparkasse Nürnberg	0,0%	0,0%	0,0%	0,0%	0,0%	0,0%	0,0%	7,0%	93,0%
Sparkasse Pforzheim-Calw	0,0%	0,0%	0,0%	0,0%	39,4%	5,6%	8,4%	12,7%	33,8%
Sparkasse Südholstein	0,0%	0,0%	0,0%	0,0%	0,0%	9,2%	8,6%	55,4%	26,8%
Sparkasse Westmünsterland	0,0%	2,6%	0,0%	6,6%	9,2%	22,1%	9,2%	43,3%	7,1%
Sparkasse zu Lübeck AG	0,0%	0,0%	4,9%	3,3%	1,6%	3,3%	9,8%	50,8%	26,2%
Stadtsparkasse Düsseldorf	0,0%	10,2%	6,5%	3,7%	14,0%	2,0%	13,0%	22,5%	27,9%
Stadtsparkasse München	17,9%	0,0%	0,0%	0,0%	0,0%	0,0%	0,0%	82,1%	0,0%
Stadtsparkasse Wuppertal	1,6%	0,0%	0,0%	0,0%	3,2%	13,6%	17,9%	63,6%	0,0%
Taunus Sparkasse	4,3%	0,0%	0,0%	1,3%	10,1%	20,0%	12,9%	34,3%	17,2%
Weser-Elbe Sparkasse	0,0%	0,0%	0,0%	0,0%	0,0%	0,0%	7,8%	76,6%	15,6%
<b>Gew. Ø</b>	<b>2,3%</b>	<b>2,9%</b>	<b>3,0%</b>	<b>3,8%</b>	<b>10,1%</b>	<b>6,2%</b>	<b>12,8%</b>	<b>40,3%</b>	<b>18,7%</b>

Hypothekendarlehen der Sparkassen

# Laufzeitstruktur

## Deckungsmasse





## Hypothekendarlehen der Sparkassen

# Laufzeitstruktur

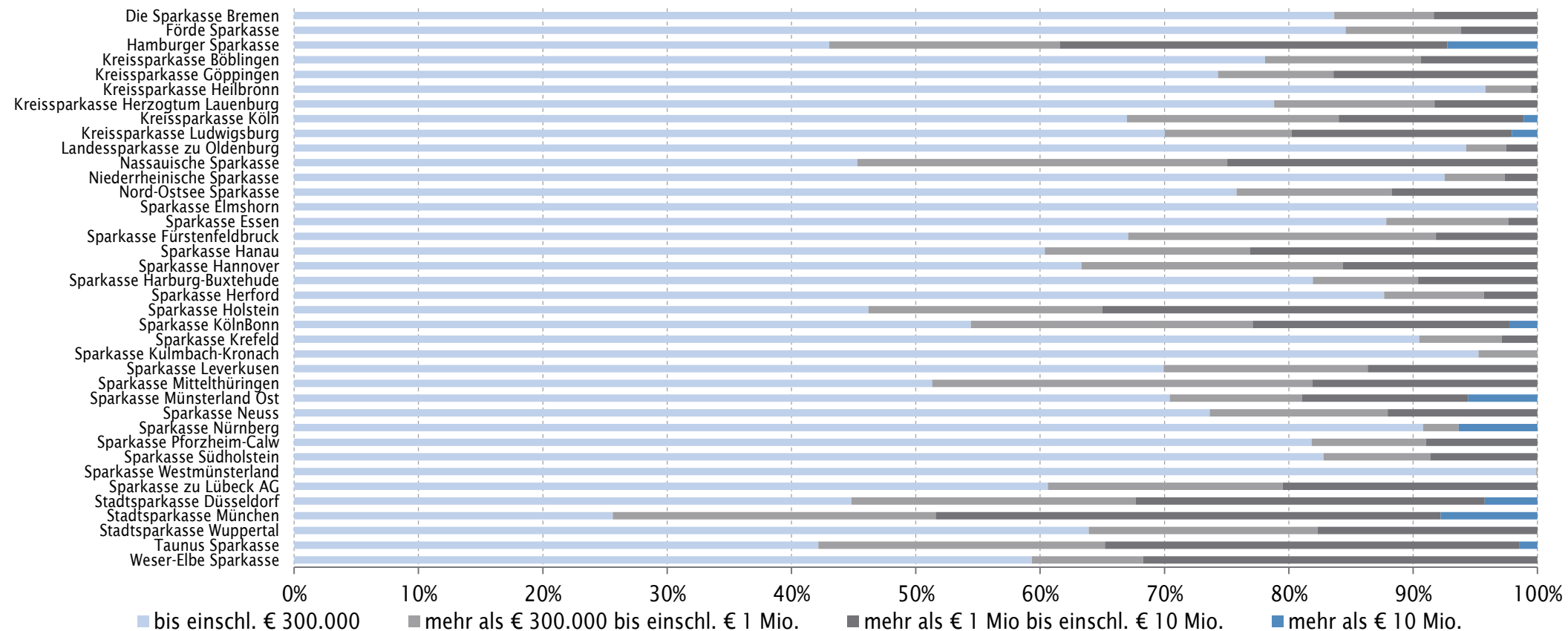
## Deckungsmasse

	Bis 0,5 Jahr	> 0,5 bis 1 Jahre	> 1 bis 1,5 Jahre	> 1,5 bis 2 Jahre	> 2 bis 3 Jahre	> 3 bis 4 Jahre	> 4 bis 5 Jahre	> 5 bis 10 Jahre	> 10 Jahre
Die Sparkasse Bremen	5,4%	4,4%	6,2%	4,9%	10,9%	10,3%	8,6%	34,1%	15,1%
Förde Sparkasse	5,3%	3,7%	5,0%	4,7%	9,4%	10,5%	9,9%	34,0%	17,5%
Hamburger Sparkasse	3,7%	4,1%	5,0%	5,3%	9,4%	10,2%	9,2%	40,2%	12,9%
Kreissparkasse Böblingen	3,3%	1,1%	3,9%	2,5%	4,1%	5,6%	10,1%	52,1%	17,5%
Kreissparkasse Göppingen	7,6%	1,7%	2,4%	2,2%	5,2%	5,4%	8,4%	55,6%	11,4%
Kreissparkasse Heilbronn	4,3%	1,1%	1,0%	1,3%	3,5%	3,4%	6,2%	50,3%	28,9%
Kreissparkasse Herzogtum Lauenburg	2,8%	4,3%	4,6%	5,2%	10,7%	11,3%	10,1%	35,7%	15,4%
Kreissparkasse Köln	5,4%	5,4%	6,4%	5,1%	11,0%	11,0%	10,0%	36,7%	8,9%
Kreissparkasse Ludwigsburg	5,1%	2,5%	4,3%	2,2%	6,3%	11,7%	11,1%	44,0%	12,8%
Landessparkasse zu Oldenburg	0,8%	0,8%	0,9%	0,9%	2,2%	2,4%	5,6%	34,3%	52,1%
Nassauische Sparkasse	8,2%	1,3%	2,5%	1,3%	7,8%	10,3%	14,7%	46,9%	7,0%
Niederrheinische Sparkasse	2,3%	4,3%	2,9%	3,2%	5,9%	14,6%	7,0%	50,2%	9,6%
Nord-Ostsee Sparkasse	7,5%	3,5%	4,4%	4,2%	8,3%	9,3%	8,2%	35,7%	18,9%
Sparkasse Elmshorn	5,0%	2,7%	2,5%	1,4%	4,1%	3,8%	15,3%	50,2%	14,9%
Sparkasse Essen	8,3%	2,4%	3,5%	3,4%	6,4%	8,9%	11,6%	44,9%	10,7%
Sparkasse Fürstfeldbruck	6,9%	3,3%	3,4%	5,7%	5,9%	3,7%	5,3%	47,3%	18,4%
Sparkasse Hanau	8,8%	1,3%	2,0%	4,1%	4,1%	5,3%	4,7%	64,7%	5,1%
Sparkasse Hannover	9,4%	2,5%	2,9%	3,5%	5,0%	5,7%	8,2%	34,3%	28,6%
Sparkasse Harburg-Buxtehude	2,8%	2,7%	2,7%	4,3%	13,0%	13,4%	12,8%	39,2%	9,1%
Sparkasse Herford	2,0%	1,9%	2,4%	2,9%	5,0%	4,9%	6,2%	54,5%	20,0%
Sparkasse Holstein	8,0%	2,7%	3,6%	3,8%	8,7%	7,4%	9,7%	43,3%	12,8%
Sparkasse KölnBonn	12,4%	3,9%	4,3%	4,2%	9,5%	9,7%	9,0%	35,6%	11,4%
Sparkasse Krefeld	3,0%	2,2%	2,5%	3,4%	10,7%	9,7%	8,9%	46,6%	13,0%
Sparkasse Kulmbach-Kronach	2,4%	2,4%	2,6%	2,0%	5,7%	5,0%	5,3%	52,7%	21,9%
Sparkasse Leverkusen	4,3%	1,7%	2,9%	2,2%	10,5%	12,4%	11,4%	43,5%	11,0%
Sparkasse Mittelthüringen	10,8%	1,2%	3,0%	0,8%	4,5%	5,7%	5,6%	46,0%	22,3%
Sparkasse Münsterland Ost	14,5%	3,9%	3,8%	4,1%	9,6%	12,6%	9,6%	34,4%	7,6%
Sparkasse Neuss	5,2%	2,7%	2,6%	3,6%	10,1%	8,9%	9,8%	47,9%	9,4%
Sparkasse Nürnberg	1,4%	1,4%	5,4%	1,4%	2,7%	4,0%	9,8%	48,0%	25,9%
Sparkasse Pforzheim-Calw	12,9%	4,8%	4,5%	5,2%	9,3%	9,6%	8,2%	35,1%	10,5%
Sparkasse Südhessen	1,4%	1,5%	2,2%	2,2%	7,3%	9,2%	7,5%	49,9%	18,7%
Sparkasse Westmünsterland	4,0%	3,8%	5,3%	4,4%	11,1%	9,1%	8,8%	39,4%	14,1%
Sparkasse zu Lübeck AG	11,9%	4,2%	6,1%	3,5%	12,3%	8,5%	7,0%	33,6%	12,9%
Stadtsparkasse Düsseldorf	18,5%	2,2%	3,4%	1,9%	5,8%	7,9%	10,0%	40,4%	9,9%
Stadtsparkasse München	6,0%	3,3%	2,2%	3,3%	8,6%	10,7%	11,2%	46,4%	8,2%
Stadtsparkasse Wuppertal	8,5%	2,2%	2,1%	3,3%	6,5%	9,0%	9,6%	45,9%	12,8%
Taunus Sparkasse	6,5%	2,7%	2,8%	4,5%	8,3%	8,7%	13,2%	49,6%	3,6%
Weser-Elbe Sparkasse	0,6%	1,2%	2,8%	2,9%	3,8%	4,5%	21,9%	47,5%	14,8%
<b>Gew. Ø</b>	<b>7,4%</b>	<b>3,5%</b>	<b>4,3%</b>	<b>4,1%</b>	<b>8,8%</b>	<b>9,4%</b>	<b>9,5%</b>	<b>40,5%</b>	<b>12,5%</b>

Hypothekendarlehen der Sparkassen

# Gesamtnennwert der Deckungsmassen

## Nach Höhe der einzelnen Deckungswerte



Hypothekendarlehen der Sparkassen

# Gesamtnennwert der Deckungsmassen

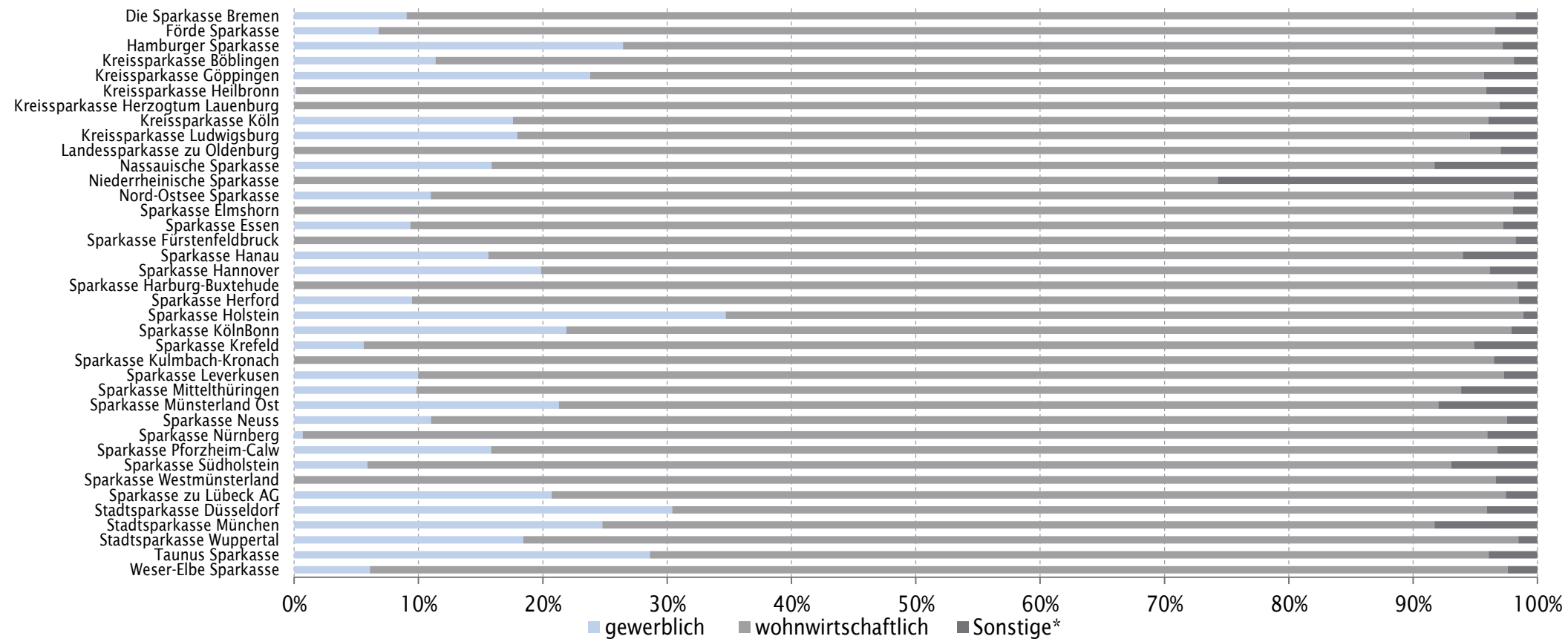
## Nach Höhe der einzelnen Deckungswerte

	bis einschl. € 300.000	mehr als € 300.000 bis einschl. € 1 Mio.	mehr als € 1 Mio bis einschl. € 10 Mio.	mehr als € 10 Mio.
Die Sparkasse Bremen	83,7%	8,0%	8,3%	-
Förde Sparkasse	84,6%	9,3%	6,1%	-
Hamburger Sparkasse	43,0%	18,5%	31,2%	7,2%
Kreissparkasse Böblingen	78,1%	12,5%	9,4%	-
Kreissparkasse Göppingen	74,3%	9,3%	16,4%	-
Kreissparkasse Heilbronn	95,8%	3,7%	0,5%	-
Kreissparkasse Herzogtum Lauenburg	78,8%	12,9%	8,3%	-
Kreissparkasse Köln	67,0%	17,0%	14,9%	1,1%
Kreissparkasse Ludwigsburg	70,0%	10,2%	17,7%	2,1%
Landessparkasse zu Oldenburg	94,3%	3,2%	2,5%	-
Nassauische Sparkasse	45,3%	29,8%	25,0%	0,0%
Niederrheinische Sparkasse	92,5%	4,8%	2,6%	-
Nord-Ostsee Sparkasse	75,8%	12,5%	11,7%	-
Sparkasse Elmshorn	100,0%	-	-	-
Sparkasse Essen	87,8%	9,8%	2,3%	-
Sparkasse Fürstenfeldbruck	67,1%	24,8%	8,2%	-
Sparkasse Hanau	60,4%	16,5%	23,1%	-
Sparkasse Hannover	63,3%	21,0%	15,6%	-
Sparkasse Harburg-Buxtehude	81,9%	8,5%	9,6%	-
Sparkasse Herford	87,7%	8,0%	4,3%	-
Sparkasse Holstein	46,2%	18,8%	35,0%	-
Sparkasse KölnBonn	54,4%	22,7%	20,6%	2,3%
Sparkasse Krefeld	90,5%	6,6%	2,9%	-
Sparkasse Kulmbach-Kronach	95,2%	4,8%	-	-
Sparkasse Leverkusen	69,9%	16,4%	13,6%	-
Sparkasse Mittelthüringen	51,3%	30,6%	18,1%	-
Sparkasse Münsterland Ost	70,4%	10,6%	13,4%	5,6%
Sparkasse Neuss	73,6%	14,3%	12,0%	-
Sparkasse Nürnberg	90,8%	2,9%	0,0%	6,3%
Sparkasse Pforzheim-Calw	81,8%	9,2%	9,0%	-
Sparkasse Südholstein	82,8%	8,6%	8,6%	-
Sparkasse Westmünsterland	99,9%	0,1%	-	-
Sparkasse zu Lübeck AG	60,6%	18,9%	20,5%	-
Stadtsparkasse Düsseldorf	44,8%	22,9%	28,1%	4,3%
Stadtsparkasse München	25,6%	26,0%	40,6%	7,8%
Stadtsparkasse Wuppertal	63,9%	18,4%	17,7%	-
Taunus Sparkasse	42,2%	23,0%	33,3%	1,4%
Weser-Elbe Sparkasse	59,3%	8,9%	31,7%	-
<b>Gew. Ø</b>	<b>60,7%</b>	<b>16,8%</b>	<b>19,8%</b>	<b>2,8%</b>

Hypothekendarlehen der Sparkassen

# Gesamtnennwert der Deckungsmassen

## Nach Nutzungsart



\*In diese Kategorie gehen alle Werte ein, die nicht eindeutig zu einer anderen Kategorie gehören.

## Hypothekendarlehen der Sparkassen

## Gesamtnennwert der Deckungsmassen

## Nach Nutzungsart

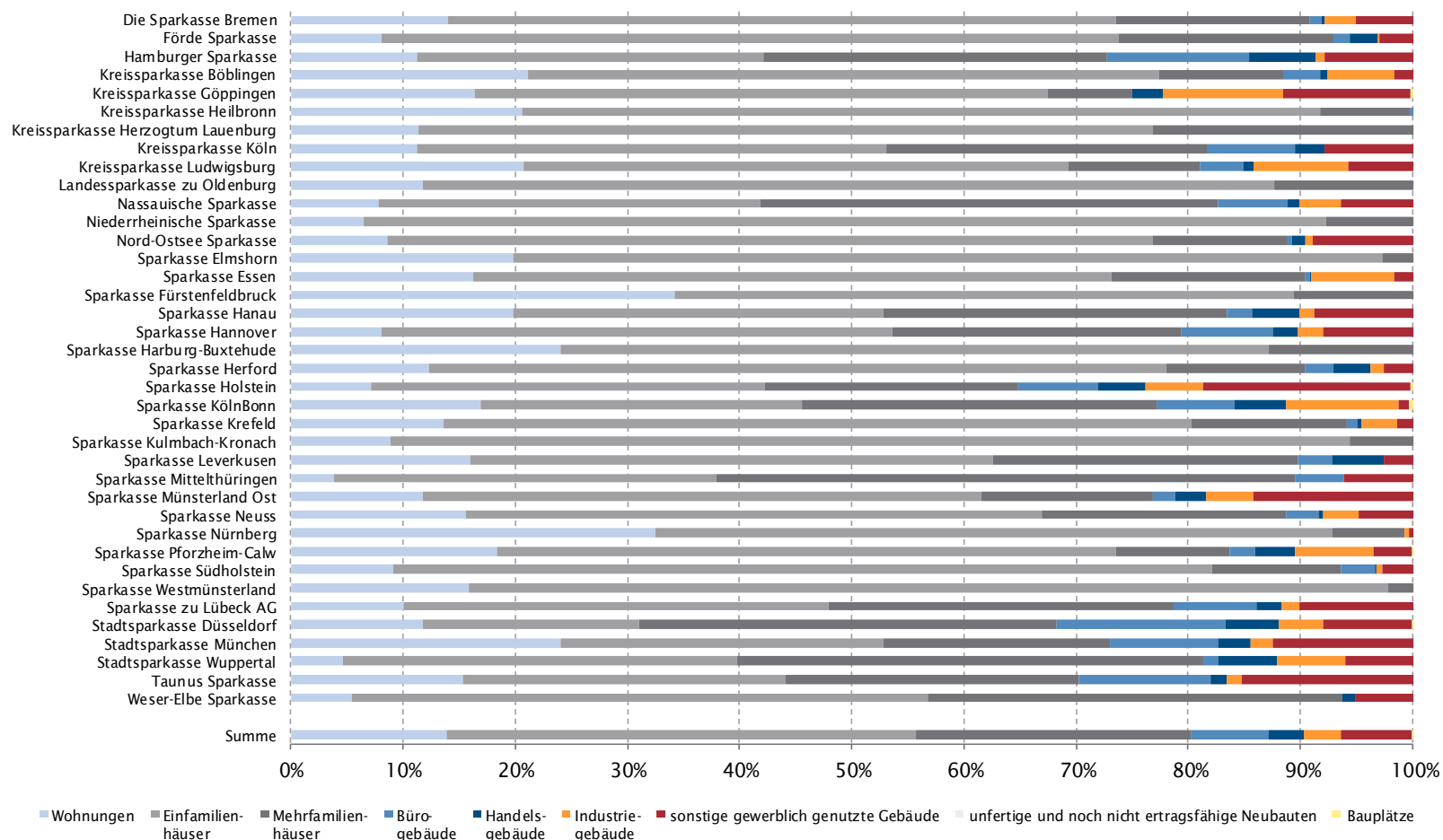
	gewerblich	wohnwirtschaftlich	Sonstige*
Die Sparkasse Bremen	9,0%	89,2%	1,8%
Förde Sparkasse	6,8%	89,8%	3,4%
Hamburger Sparkasse	26,5%	70,8%	2,8%
Kreissparkasse Böblingen	11,4%	86,7%	1,9%
Kreissparkasse Göppingen	23,8%	71,9%	4,3%
Kreissparkasse Heilbronn	0,1%	95,7%	4,1%
Kreissparkasse Herzogtum Lauenburg	-	96,9%	3,1%
Kreissparkasse Köln	17,6%	78,4%	4,0%
Kreissparkasse Ludwigsburg	17,9%	76,6%	5,4%
Landessparkasse zu Oldenburg	-	97,0%	3,0%
Nassauische Sparkasse	15,9%	75,8%	8,3%
Niederrheinische Sparkasse	-	74,3%	25,7%
Nord-Ostsee Sparkasse	11,0%	87,1%	1,9%
Sparkasse Elmshorn	-	98,0%	2,0%
Sparkasse Essen	9,4%	87,9%	2,8%
Sparkasse Fürstenfeldbruck	-	98,2%	1,8%
Sparkasse Hanau	15,6%	78,4%	6,0%
Sparkasse Hannover	19,9%	76,3%	3,8%
Sparkasse Harburg-Buxtehude	-	98,4%	1,6%
Sparkasse Herford	9,5%	89,0%	1,5%
Sparkasse Holstein	34,7%	64,1%	1,1%
Sparkasse KölnBonn	21,9%	76,0%	2,1%
Sparkasse Krefeld	5,6%	89,3%	5,1%
Sparkasse Kulmbach-Kronach	-	96,5%	3,5%
Sparkasse Leverkusen	10,0%	87,3%	2,7%
Sparkasse Mittelthüringen	9,8%	84,0%	6,1%
Sparkasse Münsterland Ost	21,3%	70,7%	8,0%
Sparkasse Neuss	11,0%	86,5%	2,5%
Sparkasse Nürnberg	0,7%	95,3%	4,0%
Sparkasse Pforzheim-Calw	15,8%	80,9%	3,2%
Sparkasse Südholstein	5,9%	87,2%	6,9%
Sparkasse Westmünsterland	-	96,6%	3,4%
Sparkasse zu Lübeck AG	20,7%	76,7%	2,5%
Stadtsparkasse Düsseldorf	30,4%	65,5%	4,1%
Stadtsparkasse München	24,8%	66,9%	8,3%
Stadtsparkasse Wuppertal	18,4%	80,0%	1,5%
Taunus Sparkasse	28,6%	67,5%	3,9%
Weser-Elbe Sparkasse	6,1%	91,5%	2,4%
<b>Gew. Ø</b>	<b>18,8%</b>	<b>77,7%</b>	<b>3,5%</b>

\*In diese Kategorie gehen alle Werte ein, die nicht eindeutig zu einer anderen Kategorie gehören.

Hypothekendarlehen der Sparkassen

# Granularität der hypothekarischen Deckungsmasse

## Nach Zusammensetzung



## Hypothekendarlehen der Sparkassen

## Granularität der hypothekarischen Deckungsmasse

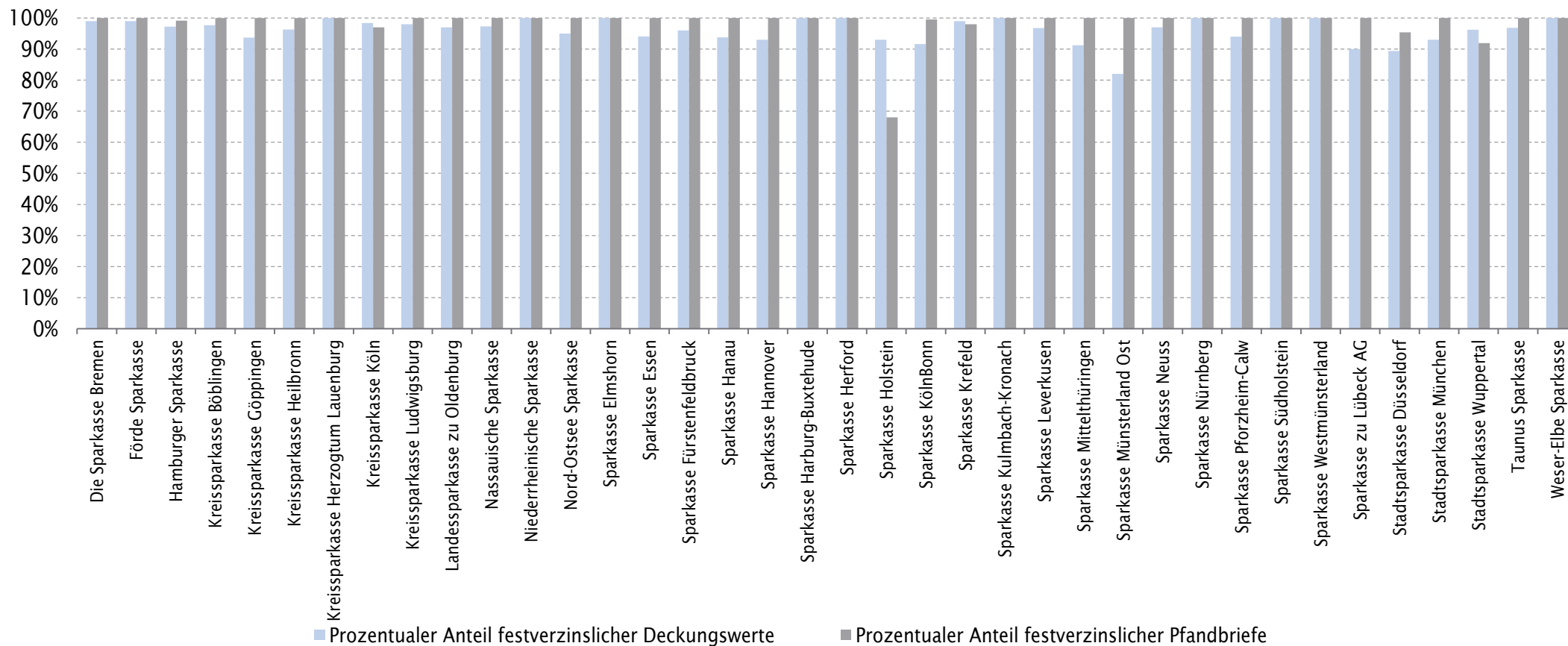
Nennwert  
Mio. €

	Wohnungen	Einfamilien- häuser	Mehrfamilien- häuser	Büro- gebäude	Handels- gebäude	Industrie- gebäude	sonstige gewerblich genutzte Gebäude	unfertige und noch nicht ertragsfähige Neubauten	Bauplätze
Die Sparkasse Bremen	101	431	125	8	2	20	37	0	0
Förde Sparkasse	45	371	108	8	15	0	17	0	0
Hamburger Sparkasse	789	2152	2141	882	418	56	545	0	0
Kreissparkasse Böblingen	131	348	68	21	4	36	11	0	0
Kreissparkasse Göppingen	88	273	40	0	15	58	61	0	1
Kreissparkasse Heilbronn	143	494	56	1	0	0	0	0	0
Kreissparkasse Herzogtum Lauenburg	52	302	106	0	0	0	0	0	0
Kreissparkasse Köln	506	1.871	1.281	351	116	4	349	0	0
Kreissparkasse Ludwigsburg	106	249	60	20	5	43	30	0	0
Landessparkasse zu Oldenburg	19	124	20	0	0	0	0	0	0
Nassauische Sparkasse	41	180	215	33	6	19	34	0	0
Niederrheinische Sparkasse	3	36	3	0	0	0	0	0	0
Nord-Ostsee Sparkasse	53	417	73	3	7	4	55	0	0
Sparkasse Elmshorn	11	42	2	0	0	0	0	0	0
Sparkasse Essen	171	598	181	4	2	78	17	0	0
Sparkasse Fürstenfeldbruck	96	154	30	0	0	0	0	0	0
Sparkasse Hanau	47	77	72	5	10	3	21	0	0
Sparkasse Hannover	69	388	220	70	19	19	68	0	0
Sparkasse Harburg-Buxtehude	51	133	27	0	0	0	0	0	0
Sparkasse Herford	17	90	17	4	5	2	4	0	0
Sparkasse Holstein	86	419	272	84	51	60	221	0	3
Sparkasse KölnBonn	770	1.307	1.443	307	213	456	42	1	15
Sparkasse Krefeld	88	434	90	7	2	21	9	0	0
Sparkasse Kulmbach-Kronach	4	38	3	0	0	0	0	0	0
Sparkasse Leverkusen	60	173	101	11	17	0	10	0	0
Sparkasse Mittelhüringen	4	31	47	4	0	0	6	0	0
Sparkasse Münsterland Ost	89	380	117	15	21	32	108	0	0
Sparkasse Neuss	93	305	130	18	2	19	28	0	0
Sparkasse Nürnberg	69	128	14	0	0	1	1	0	0
Sparkasse Pforzheim-Calw	309	927	170	39	59	118	59	0	0
Sparkasse Südholstein	18	148	23	6	0	1	5	0	0
Sparkasse Westmünsterland	108	554	15	0	0	0	0	0	0
Sparkasse zu Lübeck AG	54	203	165	39	13	8	54	0	0
Stadtsparkasse Düsseldorf	192	314	606	245	77	64	131	0	1
Stadtsparkasse München	332	399	279	134	40	28	173	0	0
Stadtsparkasse Wuppertal	26	192	229	7	29	34	33	0	0
Taunus Sparkasse	124	233	212	95	12	11	124	0	0
Weser-Elbe Sparkasse	9	88	63	0	2	0	9	0	0
<b>Summe</b>	<b>4.974</b>	<b>15.002</b>	<b>8.823</b>	<b>2.418</b>	<b>1.161</b>	<b>1.195</b>	<b>2.259</b>	<b>1</b>	<b>19</b>

Hypothekendarlehen der Sparkassen

# Zinsstruktur

## Anteil festverzinslicher Pfandbriefe und Deckungswerte





Hypothekendarlehen der Sparkassen

# Zinsstruktur

## Anteil festverzinslicher Pfandbriefe, Deckungswerte, LTV und Seasoning

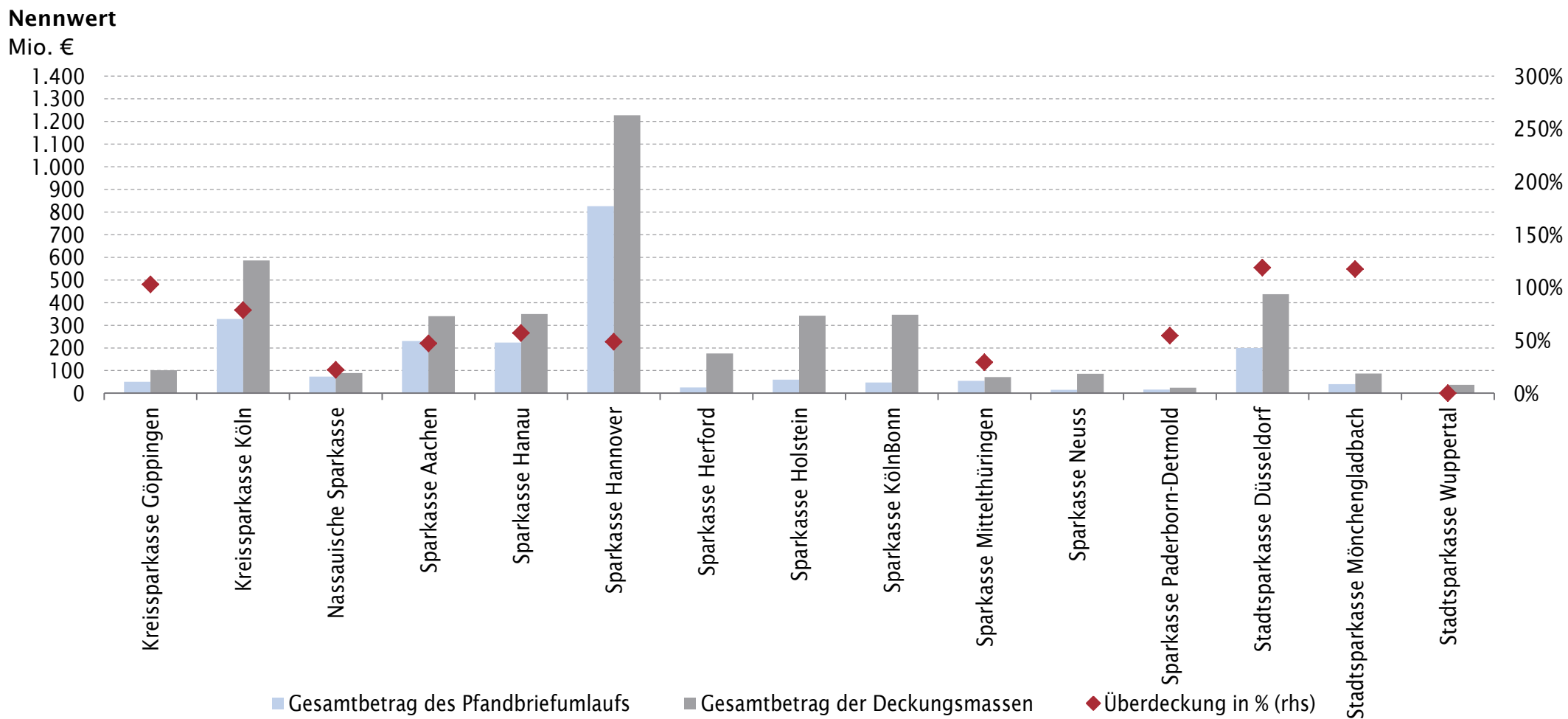
	Prozentualer Anteil festverzinslicher Deckungswerte	Prozentualer Anteil festverzinslicher Pfandbriefe	Durchschnittlicher gewichteter Beleihungsauslauf, WA LTV	Volumengewichteter Durchschnitt der seit Kreditvergabe verstrichenen
Die Sparkasse Bremen	99,00%	100,00%	54,00%	6,96%
Förde Sparkasse	99,00%	100,00%	55,00%	7,06%
Hamburger Sparkasse	97,20%	99,10%	52,00%	6,20%
Kreissparkasse Böblingen	97,63%	100,00%	57,52%	3,78%
Kreissparkasse Göppingen	93,66%	100,00%	56,06%	3,77%
Kreissparkasse Heilbronn	96,25%	100,00%	56,59%	3,91%
Kreissparkasse Herzogtum Lauenburg	100,00%	100,00%	53,00%	6,53%
Kreissparkasse Köln	98,37%	96,98%	52,54%	6,19%
Kreissparkasse Ludwigsburg	98,00%	100,00%	55,00%	4,78%
Landessparkasse zu Oldenburg	97,00%	100,00%	56,00%	2,23%
Nassauische Sparkasse	97,31%	100,00%	57,53%	4,37%
Niederrheinische Sparkasse	100,00%	100,00%	52,00%	7,23%
Nord-Ostsee Sparkasse	95,00%	100,00%	53,00%	6,26%
Sparkasse Elmshorn	100,00%	100,00%	55,00%	3,82%
Sparkasse Essen	94,02%	100,00%	56,61%	5,89%
Sparkasse Fürstenfeldbruck	96,00%	100,00%	54,00%	3,46%
Sparkasse Hanau	93,76%	100,00%	56,14%	5,47%
Sparkasse Hannover	93,00%	100,00%	56,00%	4,31%
Sparkasse Harburg-Buxtehude	100,00%	100,00%	53,00%	6,37%
Sparkasse Herford	100,00%	100,00%	55,00%	3,24%
Sparkasse Holstein	93,00%	68,00%	55,00%	5,20%
Sparkasse KölnBonn	91,57%	99,53%	52,30%	5,80%
Sparkasse Krefeld	99,00%	98,00%	54,00%	4,63%
Sparkasse Kulmbach-Kronach	100,00%	100,00%	54,00%	3,52%
Sparkasse Leverkusen	96,75%	100,00%	55,80%	5,34%
Sparkasse Mittelthüringen	91,24%	100,00%	55,49%	4,50%
Sparkasse Münsterland Ost	82,00%	100,00%	51,00%	6,43%
Sparkasse Neuss	97,00%	100,00%	54,00%	5,65%
Sparkasse Nürnberg	100,00%	100,00%	56,00%	3,39%
Sparkasse Pforzheim-Calw	94,00%	100,00%	52,00%	5,10%
Sparkasse Südholstein	100,00%	100,00%	55,00%	4,67%
Sparkasse Westmünsterland	100,00%	100,00%	51,00%	6,36%
Sparkasse zu Lübeck AG	90,00%	100,00%	54,00%	6,68%
Stadtparkasse Düsseldorf	89,37%	95,34%	56,53%	5,66%
Stadtparkasse München	93,00%	100,00%	55,00%	4,84%
Stadtparkasse Wuppertal	96,18%	91,88%	57,82%	5,32%
Taunus Sparkasse	96,79%	100,00%	55,88%	5,42%
Weser-Elbe Sparkasse	100,00%	100,00%	54,62%	8,20%
Ø	96,19%	98,65%	54,62%	5,22%

# Agenda

Pfandbriefe deutscher Sparkassen .....	3
▪ Arten der Refinanzierung	
▪ Der Haftungsverbund der Sparkassen-Finanzgruppe	
▪ Zusammenfassung Hypothekendarfandbriefe der Sparkassen	
▪ Zusammenfassung Öffentliche Darfandbriefe der Sparkassen	
▪ Verteilung der Sparkassenverbände	
§28 Deckungsstockauswertung Q4 2017	
▪ Hypothekendarfandbriefe der Sparkassen .....	9
▪ Öffentliche Darfandbriefe der Sparkassen .....	26
Disclaimer .....	41
Ansprechpartner .....	42

Öffentliche Pfandbriefe der Sparkassen

# Umlauf an Öffentlichen Pfandbriefen der Sparkassen



Anmerkung: Überdeckung in %: Sparkasse Herford 603,2; Sparkasse Holstein 469,7; Sparkasse KölnBonn 634,7; Neuss 472,7

Öffentliche Pfandbriefe der Sparkassen

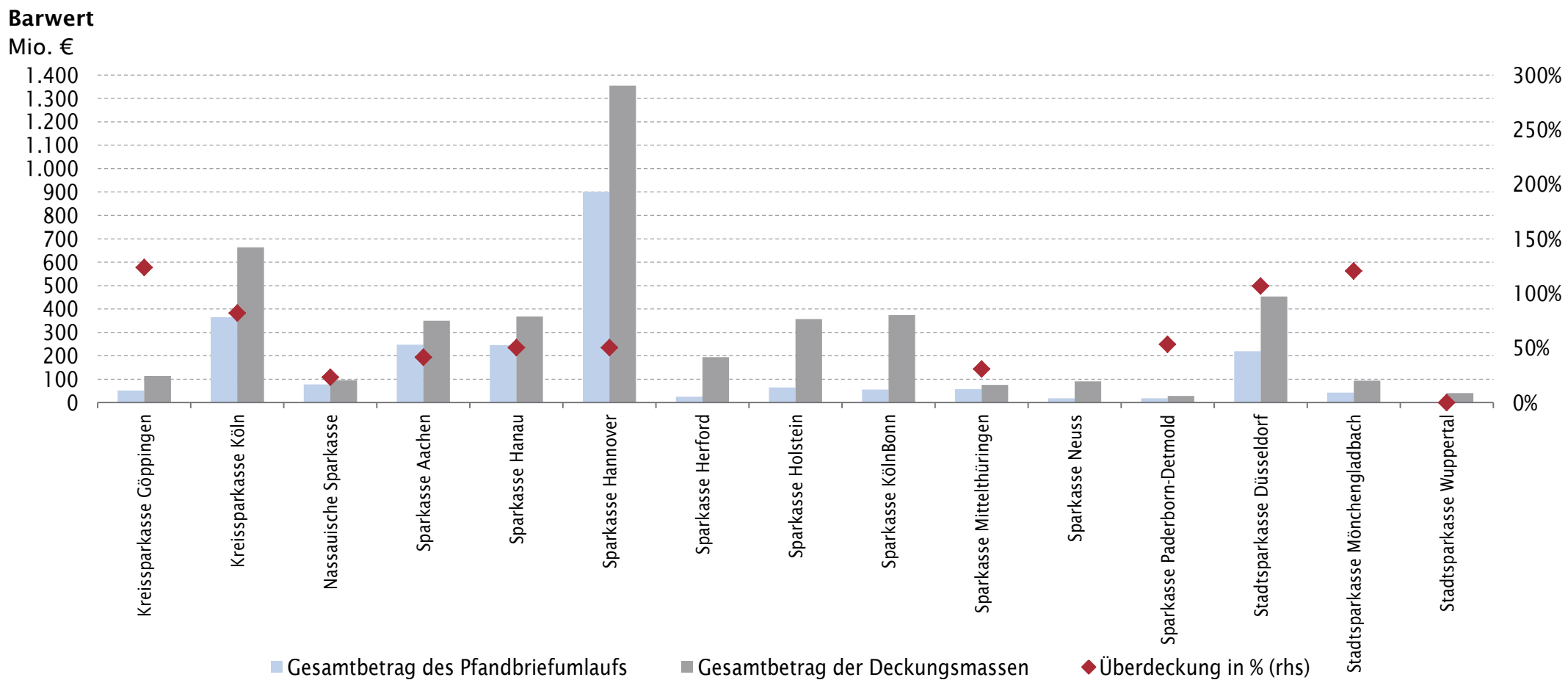
# Umlauf an Öffentlichen Pfandbriefen der Sparkassen

**Nennwert**  
Mio. €

	Gesamtbetrag des Pfandbriefumlaufs	Gesamtbetrag der Deckungsmassen	Überdeckung	Überdeckung in %
Kreissparkasse Göppingen	50	102	52	103,0%
Kreissparkasse Köln	328	586	258	78,7%
Nassauische Sparkasse	73	89	16	22,2%
Sparkasse Aachen	231	340	109	47,2%
Sparkasse Hanau	223	350	127	56,9%
Sparkasse Hannover	826	1.228	402	48,6%
Sparkasse Herford	25	176	151	603,2%
Sparkasse Holstein	60	342	282	469,7%
Sparkasse KölnBonn	47	347	300	634,7%
Sparkasse Mittelthüringen	55	71	16	29,3%
Sparkasse Neuss	15	86	71	472,7%
Sparkasse Paderborn-Detmold	16	25	9	54,4%
Stadtsparkasse Düsseldorf	200	438	238	118,8%
Stadtsparkasse Mönchengladbach	40	87	47	117,5%
Stadtsparkasse Wuppertal	-	37	37	-
<b>Summen/Gewichteter Ø</b>	<b>2.189</b>	<b>4.303</b>	<b>2.113</b>	<b>94,8%</b>

Öffentliche Pfandbriefe der Sparkassen

# Umlauf an Öffentlichen Pfandbriefen der Sparkassen



Anmerkung: Überdeckung in %: Sparkasse Herford 664,6; Sparkasse Holstein 453,6; Sparkasse KölnBonn 571,5; Neuss 401,7

Öffentliche Pfandbriefe der Sparkassen

# Umlauf an Öffentlichen Pfandbriefen der Sparkassen

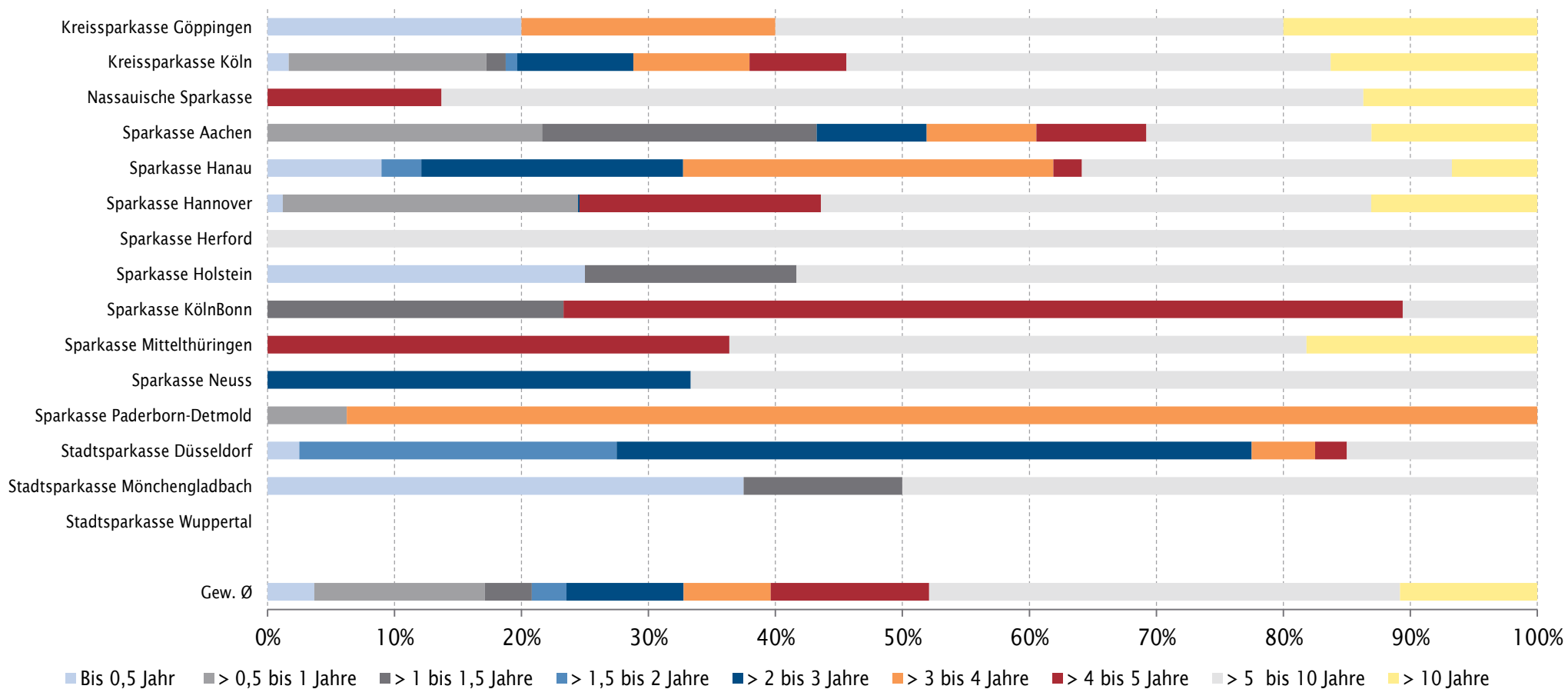
**Barwert**  
Mio. €

	Gesamtbetrag des Pfandbriefumlaufs	Gesamtbetrag der Deckungsmassen	Überdeckung	Überdeckung in %
Kreissparkasse Göppingen	51	114	63	123,8%
Kreissparkasse Köln	365	663	299	81,9%
Nassauische Sparkasse	78	96	18	23,1%
Sparkasse Aachen	247	350	102	41,4%
Sparkasse Hanau	245	368	123	50,2%
Sparkasse Hannover	902	1.354	453	50,2%
Sparkasse Herford	25	194	169	664,6%
Sparkasse Holstein	65	357	293	453,6%
Sparkasse KölnBonn	56	374	318	571,5%
Sparkasse Mittelthüringen	58	76	18	30,8%
Sparkasse Neuss	18	91	73	401,7%
Sparkasse Paderborn-Detmold	18	28	10	53,3%
Stadtsparkasse Düsseldorf	219	453	234	106,8%
Stadtsparkasse Mönchengladbach	42	93	51	120,6%
Stadtsparkasse Wuppertal	-	40	40	-
<b>Summen/Gewichteter Ø</b>	<b>2.388</b>	<b>4.651</b>	<b>2.262</b>	<b>93,1%</b>

Öffentliche Pfandbriefe der Sparkassen

# Laufzeitstruktur

## Umlaufende Öffentliche Pfandbriefe der Sparkassen



Öffentliche Pfandbriefe der Sparkassen

# Laufzeitstruktur

## Umlaufende Öffentliche Pfandbriefe der Sparkassen

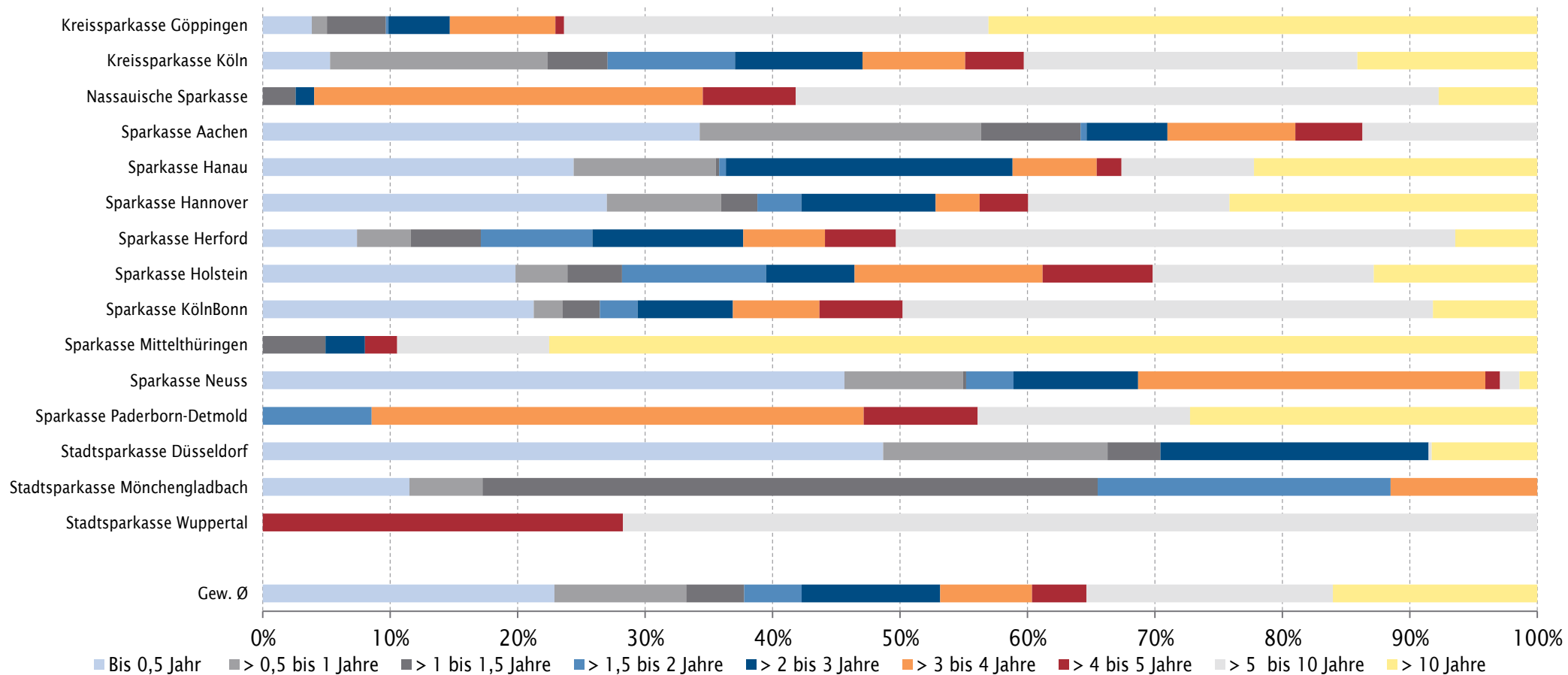
	Bis 0,5 Jahr	> 0,5 bis 1 Jahre	> 1 bis 1,5 Jahre	> 1,5 bis 2 Jahre	> 2 bis 3 Jahre	> 3 bis 4 Jahre	> 4 bis 5 Jahre	> 5 bis 10 Jahre	> 10 Jahre
Kreissparkasse Göppingen	20,0%	0,0%	0,0%	0,0%	0,0%	20,0%	0,0%	40,0%	20,0%
Kreissparkasse Köln	1,7%	15,6%	1,5%	0,9%	9,1%	9,1%	7,6%	38,1%	16,3%
Nassauische Sparkasse	0,0%	0,0%	0,0%	0,0%	0,0%	0,0%	13,7%	72,6%	13,7%
Sparkasse Aachen	0,0%	21,6%	21,6%	0,0%	8,7%	8,7%	8,7%	17,7%	13,1%
Sparkasse Hanau	9,0%	0,0%	0,0%	3,1%	20,6%	29,1%	2,2%	29,1%	6,7%
Sparkasse Hannover	1,2%	23,2%	0,0%	0,0%	0,1%	0,0%	19,0%	43,3%	13,1%
Sparkasse Herford	0,0%	0,0%	0,0%	0,0%	0,0%	0,0%	0,0%	100,0%	0,0%
Sparkasse Holstein	25,0%	0,0%	16,7%	0,0%	0,0%	0,0%	0,0%	58,3%	0,0%
Sparkasse KölnBonn	0,0%	0,0%	23,3%	0,0%	0,0%	0,0%	66,1%	10,6%	0,0%
Sparkasse Mittelthüringen	0,0%	0,0%	0,0%	0,0%	0,0%	0,0%	36,4%	45,5%	18,2%
Sparkasse Neuss	0,0%	0,0%	0,0%	0,0%	33,3%	0,0%	0,0%	66,7%	0,0%
Sparkasse Paderborn-Detmold	0,0%	6,3%	0,0%	0,0%	0,0%	93,8%	0,0%	0,0%	0,0%
Stadtsparkasse Düsseldorf	2,5%	0,0%	0,0%	25,0%	50,0%	5,0%	2,5%	15,0%	0,0%
Stadtsparkasse Mönchengladbach	37,5%	0,0%	12,5%	0,0%	0,0%	0,0%	0,0%	50,0%	0,0%
Stadtsparkasse Wuppertal	-	-	-	-	-	-	-	-	-
<b>Gew. Ø</b>	<b>3,7%</b>	<b>13,4%</b>	<b>3,7%</b>	<b>2,7%</b>	<b>9,2%</b>	<b>6,9%</b>	<b>12,5%</b>	<b>37,1%</b>	<b>10,8%</b>



Öffentliche Pfandbriefe der Sparkassen

# Laufzeitstruktur

## Deckungsmasse



Öffentliche Pfandbriefe der Sparkassen

# Laufzeitstruktur

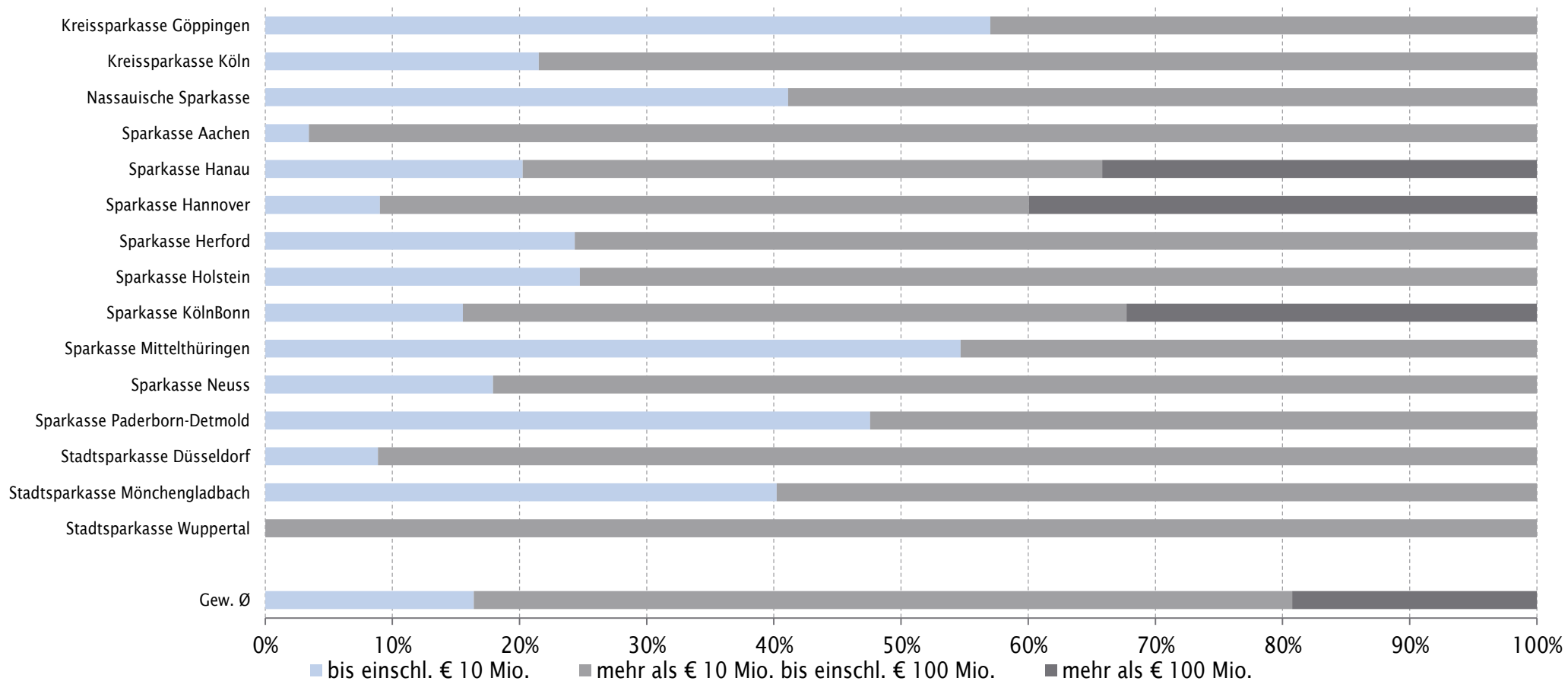
## Deckungsmasse

	Bis 0,5 Jahr	> 0,5 bis 1 Jahre	> 1 bis 1,5 Jahre	> 1,5 bis 2 Jahre	> 2 bis 3 Jahre	> 3 bis 4 Jahre	> 4 bis 5 Jahre	> 5 bis 10 Jahre	> 10 Jahre
Kreissparkasse Göppingen	3,8%	1,2%	4,6%	0,2%	4,8%	8,3%	0,7%	33,3%	43,1%
Kreissparkasse Köln	5,3%	17,1%	4,7%	10,0%	10,0%	8,1%	4,6%	26,2%	14,1%
Nassauische Sparkasse	0,0%	0,0%	2,6%	0,0%	1,5%	30,5%	7,3%	50,4%	7,7%
Sparkasse Aachen	34,3%	22,1%	7,8%	0,5%	6,3%	10,0%	5,3%	13,7%	0,0%
Sparkasse Hanau	24,4%	11,1%	0,3%	0,5%	22,5%	6,6%	1,9%	10,4%	22,2%
Sparkasse Hannover	27,0%	9,0%	2,9%	3,5%	10,5%	3,5%	3,8%	15,8%	24,1%
Sparkasse Herford	7,4%	4,2%	5,5%	8,8%	11,8%	6,4%	5,6%	43,9%	6,4%
Sparkasse Holstein	19,8%	4,1%	4,3%	11,3%	6,9%	14,7%	8,7%	17,3%	12,8%
Sparkasse KölnBonn	21,3%	2,2%	2,9%	3,0%	7,5%	6,8%	6,5%	41,6%	8,2%
Sparkasse Mittelthüringen	0,0%	0,0%	4,9%	0,0%	3,1%	0,0%	2,5%	11,9%	77,5%
Sparkasse Neuss	45,6%	9,3%	0,2%	3,7%	9,8%	27,2%	1,2%	1,5%	1,4%
Sparkasse Paderborn-Detmold	0,0%	0,0%	0,0%	8,5%	0,0%	38,6%	8,9%	16,7%	27,2%
Stadtparkasse Düsseldorf	48,7%	17,6%	4,2%	0,0%	21,0%	0,0%	0,0%	0,3%	8,3%
Stadtparkasse Mönchengladbach	11,5%	5,7%	48,3%	23,0%	0,0%	11,5%	0,0%	0,0%	0,0%
Stadtparkasse Wuppertal	0,0%	0,0%	0,0%	0,0%	0,0%	0,0%	28,3%	71,7%	0,0%
<b>Gew. Ø</b>	<b>22,9%</b>	<b>10,3%</b>	<b>4,5%</b>	<b>4,5%</b>	<b>10,9%</b>	<b>7,2%</b>	<b>4,3%</b>	<b>19,3%</b>	<b>16,0%</b>

Öffentliche Pfandbriefe der Sparkassen

# Gesamtnennwert der Deckungsmassen

## Nach Höhe der einzelnen Deckungswerte



Öffentliche Pfandbriefe der Sparkassen

# Gesamtnennwert der Deckungsmassen

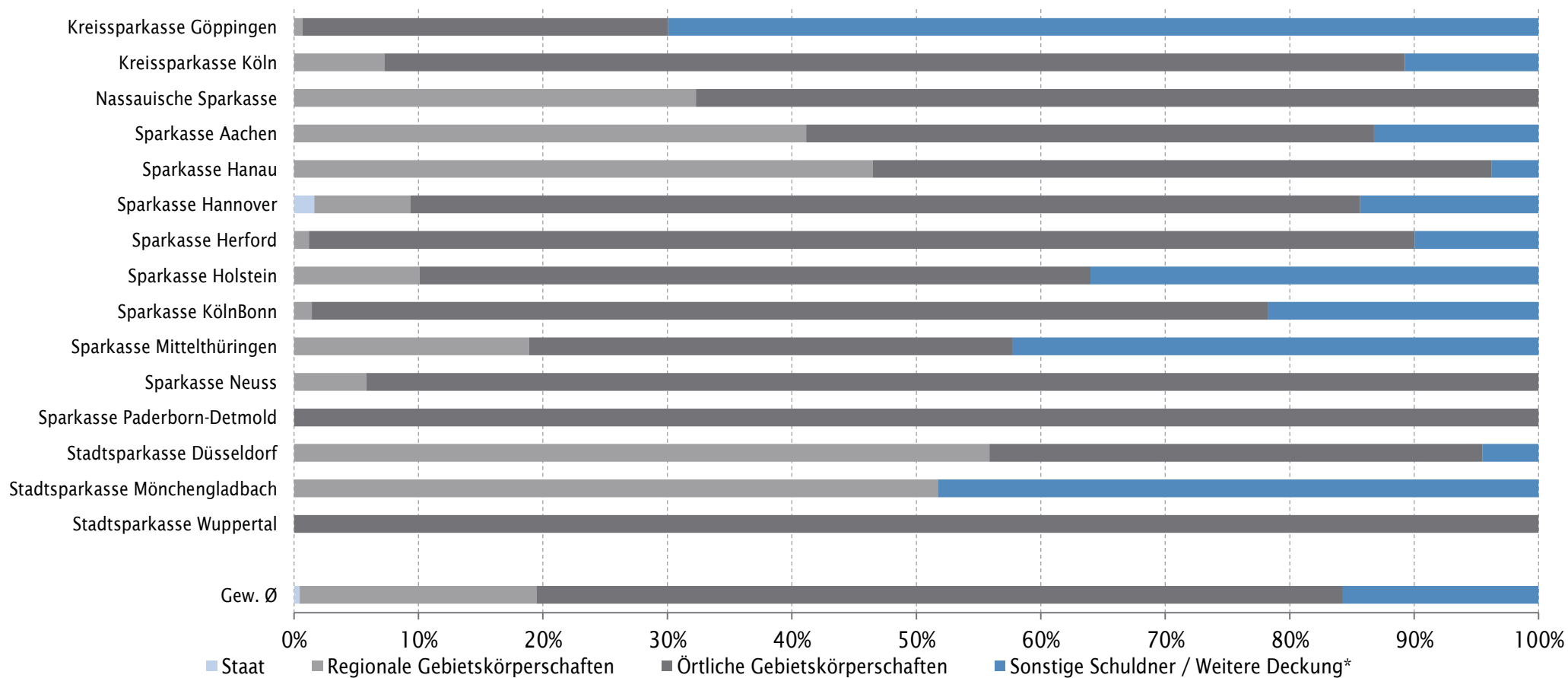
## Nach Höhe der einzelnen Deckungswerte

	bis einschl. € 10 Mio.	mehr als € 10 Mio. bis einschl. € 100 Mio.	mehr als € 100 Mio.
Kreissparkasse Göppingen	57,02%	42,98%	0,00%
Kreissparkasse Köln	21,51%	78,49%	0,00%
Nassauische Sparkasse	41,11%	58,89%	0,00%
Sparkasse Aachen	3,44%	96,56%	0,00%
Sparkasse Hanau	20,25%	45,58%	34,17%
Sparkasse Hannover	9,02%	51,04%	39,94%
Sparkasse Herford	24,35%	75,65%	0,00%
Sparkasse Holstein	24,74%	75,26%	0,00%
Sparkasse KölnBonn	15,54%	52,19%	32,27%
Sparkasse Mittelthüringen	54,69%	45,31%	0,00%
Sparkasse Neuss	17,91%	82,09%	0,00%
Sparkasse Paderborn-Detmold	47,58%	52,42%	0,00%
Stadtsparkasse Düsseldorf	8,87%	91,13%	0,00%
Stadtsparkasse Mönchengladbach	40,23%	59,77%	0,00%
Stadtsparkasse Wuppertal	0,00%	100,00%	0,00%
<b>Gew. Ø</b>	<b>16,40%</b>	<b>64,35%</b>	<b>19,25%</b>

Öffentliche Pfandbriefe der Sparkassen

# Gesamtnennwert der Deckungsmassen

## Nach Art



\*In diese Kategorie gehen alle Werte ein, die nicht zu einer anderen Kategorie gehören.

Öffentliche Pfandbriefe der Sparkassen

# Gesamtnennwert der Deckungsmassen

## Nach Art

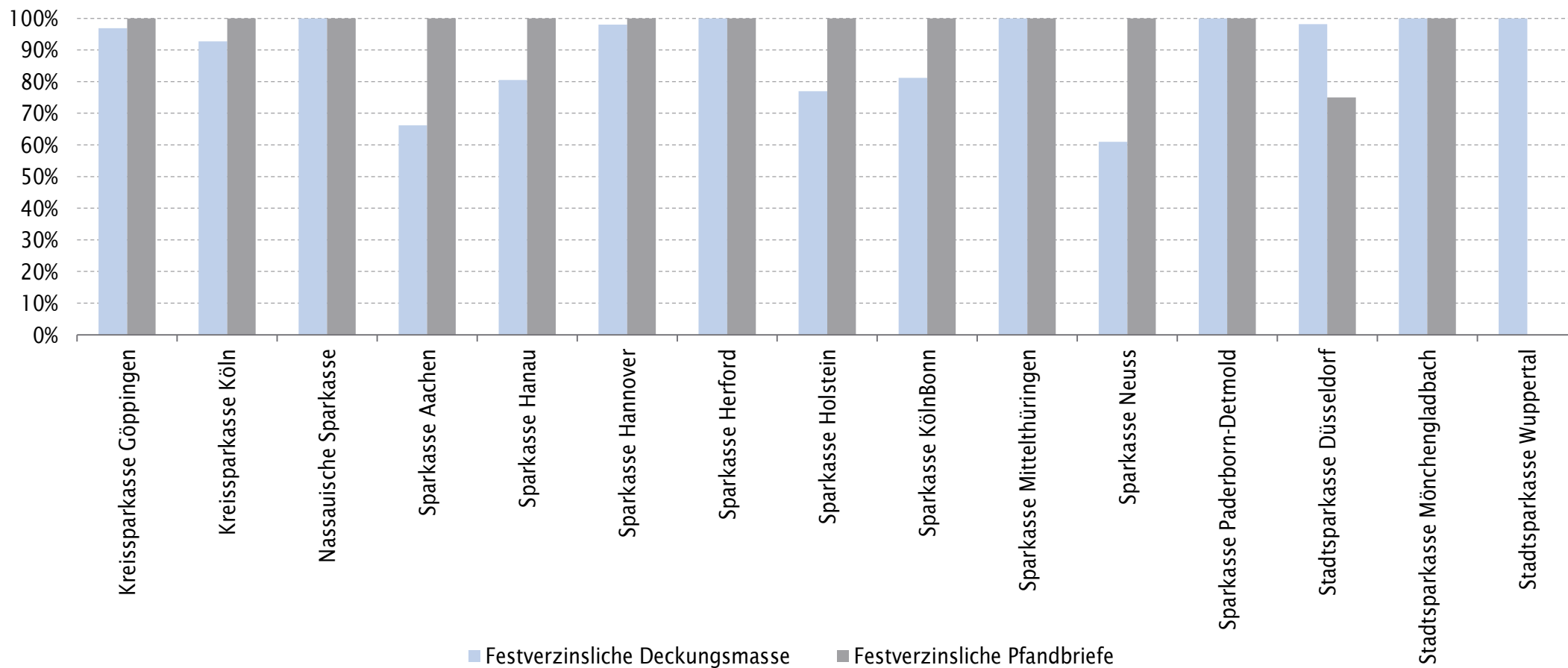
	Staat	Regionale Gebietskörperschaften	Örtliche Gebietskörperschaften	Sonstige Schuldner / Weitere Deckung*	Ersatzdeckungswerte
Kreissparkasse Göppingen	-	0,7%	29,4%	69,9%	-
Kreissparkasse Köln	-	7,3%	82,0%	10,7%	-
Nassauische Sparkasse	-	32,3%	67,7%	-	-
Sparkasse Aachen	-	41,1%	45,6%	13,2%	-
Sparkasse Hanau	-	45,9%	49,1%	3,8%	1,2%
Sparkasse Hannover	1,6%	7,7%	76,3%	14,3%	-
Sparkasse Herford	-	1,2%	88,9%	10,0%	-
Sparkasse Holstein	-	10,1%	53,9%	36,0%	-
Sparkasse KölnBonn	-	1,4%	76,8%	21,8%	-
Sparkasse Mittelthüringen	-	18,9%	38,9%	42,2%	-
Sparkasse Neuss	-	5,8%	94,2%	-	-
Sparkasse Paderborn-Detmold	-	-	100,0%	-	-
Stadtsparkasse Düsseldorf	-	55,9%	39,6%	4,5%	-
Stadtsparkasse Mönchengladbach	-	51,7%	-	48,3%	-
Stadtsparkasse Wuppertal	-	-	100,0%	-	-
<b>Gew. Ø</b>	<b>0,5%</b>	<b>19,0%</b>	<b>64,7%</b>	<b>15,7%</b>	<b>0,1%</b>

\*In diese Kategorie gehen alle Werte ein, die nicht zu einer anderen Kategorie gehören.

Öffentliche Pfandbriefe der Sparkassen

# Zinsstruktur

## Anteil festverzinslicher Deckungswerte und Pfandbriefe



Öffentliche Pfandbriefe der Sparkassen

# Zinsstruktur

## Anteil festverzinslicher Deckungswerte und Pfandbriefe

	Festverzinsliche Deckungsmasse	Festverzinsliche Pfandbriefe
Kreissparkasse Göppingen	96,9%	100,0%
Kreissparkasse Köln	92,7%	100,0%
Nassauische Sparkasse	100,0%	100,0%
Sparkasse Aachen	66,2%	100,0%
Sparkasse Hanau	80,5%	100,0%
Sparkasse Hannover	98,0%	100,0%
Sparkasse Herford	100,0%	100,0%
Sparkasse Holstein	77,0%	100,0%
Sparkasse KölnBonn	81,2%	100,0%
Sparkasse Mittelthüringen	100,0%	100,0%
Sparkasse Neuss	61,0%	100,0%
Sparkasse Paderborn-Detmold	100,0%	100,0%
Stadtsparkasse Düsseldorf	98,2%	75,0%
Stadtsparkasse Mönchengladbach	100,0%	100,0%
Stadtsparkasse Wuppertal	100,0%	-
<b>Gew. Ø</b>	<b>89,8%</b>	<b>96,6%</b>



# Disclaimer

Aufsichtsbehörden der LBBW: Europäische Zentralbank (EZB), Postfach 16 03 19, 60066 Frankfurt am Main und Bundesanstalt für Finanzdienstleistungsaufsicht (BaFin), Postfach 1253, 53002 Bonn / Postfach 50 01 54, 60391 Frankfurt.

Diese Publikation beruht auf von uns nicht überprüfbar, allgemein zugänglichen Quellen, die wir für zulässig halten, für deren Richtigkeit und Vollständigkeit wir jedoch keine Gewähr übernehmen können. Sie gibt unsere unverbindliche Auffassung über den Markt und die Produkte zum Zeitpunkt des Redaktionsschlusses wieder, ungeachtet etwaiger Eigenbestände in diesen Produkten.

Diese Publikation ersetzt nicht die persönliche Beratung. Sie dient nur zu Informationszwecken und gilt nicht als Angebot oder Aufforderung zum Kauf oder Verkauf. Für weitere zeitnähere Informationen über konkrete Anlagemöglichkeiten und zum Zwecke einer individuellen Anlageberatung wenden Sie sich bitte an Ihren Anlageberater.

Diese Publikation wird von der LBBW nicht an Personen in den USA vertrieben und die LBBW beabsichtigt nicht, Personen in den USA anzusprechen.

**Wir behalten uns vor, unsere hier geäußerte Meinung jederzeit und ohne Vorankündigung zu ändern.**

**Wir behalten uns des weiteren vor, ohne weitere Vorankündigungen Aktualisierungen dieser Information nicht vorzunehmen oder völlig einzustellen.**

Diese Publikation richtet sich nicht an Privatkunden und erfüllt die Anforderungen des § 4 Abs. 4 WpDVerOV im Hinblick auf Aussagen zu früheren Wertentwicklungen der behandelten Finanzinstrumente, Finanzindexe oder Wertpapierdienstleistungen nicht.

Mitteilung zum Urheberrecht

© 2014, Moody's Analytics, Inc., Lizenzgeber und Konzerngesellschaften ("Moody's"). Alle Rechte vorbehalten. Ratings und sonstige Informationen von Moody's ("Moody's-Informationen") sind Eigentum von Moody's und/oder dessen Lizenzgebern und urheberrechtlich oder durch sonstige geistige Eigentumsrechte geschützt. Der Vertriebshändler erhält die Moody's-Informationen von Moody's in Lizenz. ES IST NIEMANDEM GESTATTET, MOODY'S-INFORMATIONEN OHNE VORHERIGE SCHRIFTLICHE ZUSTIMMUNG VON MOODY'S GANZ ODER TEILWEISE, IN WELCHER FORM ODER WEISE ODER MIT WELCHEN METHODEN AUCH IMMER, ZU KOPIEREN ODER ANDERWEITIG ZU REPRODUZIEREN, NEU ZU VERPACKEN, WEITERZULEITEN, ZU ÜBERTRAGEN, ZU VERBREITEN, ZU VERTREIBEN ODER WEITERZUVERKAUFEN ODER ZUR SPÄTEREN NUTZUNG FÜR EINEN SOLCHEN ZWECK ZU SPEICHERN.

Moody's® ist ein eingetragenes Warenzeichen.

**ERSTELLT AM: 08.03.2018 18:53**

**ERSTMALIGE WEITERGABE: 08.03.2018 19:12**

# Ansprechpartner.

## Kundenbetreuung

**Sparkassen**  
+49 711 127-7565  
**Genossenschaftsbanken**  
+49 711 127-28225  
**Regional- und Spezialbanken**  
+49 711 127-78708  
**Asset Manager**  
+49 711 127-75322

**Liability Driven Investors**  
+49 711 127-75291  
**Sales Short Term Products**  
+49 711 127-7574  
**Banks Developed Markets**  
+49 711 127-78847  
**Banks Growth Markets**  
+49 711 127-79512

**Official Institutions**  
+49 711 127-28280  
**Equity Sales**  
+49 711 127-25333  
**Sales Capital Markets London**  
+44 20 7826-8175  
**Sales Corporates Immobilien**  
+49 711 127-75678

**Sales Corporates Large Corporates**  
+49 711 127-78709  
**Sales Corporates Key Accounts**  
+49 711 127-75679  
**Sales Corporates UK Regio**  
+49 711 127-75677  
+49 711 127-27888

**Marktpartner Unternehmenskunden**  
+49 711 127-7552  
**Marktpartner Privatkunden**  
+49 711 127-25501  
**Primary Markets**  
+49 711 127-78825  
**Corporate Capital Markets**  
+49 711 127-78825

## Research

**Uwe Burkert**  
Chefvolkswirt  
Leiter des Bereichs  
+49 711 127-73462  
uwe.burkert@LBBW.de

### Corporates

**Gerhard Wolf**  
Leiter der Gruppe  
Automobil  
+49 711 127-48078  
gerhard.wolf@LBBW.de

**Rodger Rinke, CFA**  
Versorger  
+49 711 127-46860  
rodger.rinke@LBBW.de

**Erkan Aycicek, CEFA**  
Versorger, Renewables  
+49 711 127-49969  
erkan.aycicek@LBBW.de

**Frank Biller, CEFA**  
Automobil  
+49 711 127-70559  
frank.biller@LBBW.de

**Gerold Deppisch, CEFA**  
Konsum  
+49 711 127-76002  
gerold.deppisch@LBBW.de

**Bettina Deuscher, CRA**  
TMT  
+49 711 127-73105  
bettina.deuscher@LBBW.de

**Jürgen Graf**  
Konsum  
+49 711 127-74114  
juergen.graf@LBBW.de

**Per-Ola Hellgren**  
Transport, Logistik  
+49 711 127-42803  
per-ola.hellgren@LBBW.de

**Thomas Hofmann, CEFA**  
Konsum  
+49 711 127-42775  
thomas.hofmann@LBBW.de

**Dr. Timo Kürschner**  
Pharma  
+49 711 127-70565  
timo.kuerschner@LBBW.de

**Stefan Maichl, CFA**  
Maschinenbau, Aerospace, Defence  
+49 711 127-78449  
stefan.maichl@LBBW.de

**Mirko Maier**  
TMT  
+49 711 127-73264  
mirko.maier@LBBW.de

**Jens Münstermann**  
Industrie, Grundstoffe, Bau  
+49 711 127-35266  
jens.muenstermann@LBBW.de

**Volker Stoll, CEFA**  
Industrie, Bau, Medizintechnik  
+49 711 127-70568  
volker.stoll@LBBW.de

**Ralph Szymczak**  
TMT  
+49 711 127-70558  
ralph.szymczak@LBBW.de

**Achim Wittmann**  
Öl & Gas  
+49 711 127-73464  
achim.wittmann@LBBW.de

**Ulle Wörner, CFA**  
Chemie  
+49 711 127-78447  
ulle.woerner@LBBW.de

### Financials/Covered Bond/Agencies

**Alexandra Schadow, CPA**  
Leiterin der Gruppe  
Banken Niederlande, Covered Bonds Italien,  
Portugal, Spanien,  
Regulierung  
+49 711 127-78951  
alexandra.schadow@LBBW.de

**Ingo Frommen**  
Banken Deutschland  
+49 711 127-74648  
ingo.a.frommen@LBBW.de

**Marcel Gaupp**  
Banken & Covered Bonds Dänemark, Finnland,  
Norwegen, Schweden  
+49 711 127-70158  
marcel.gaupp@LBBW.de

**Anna-Joy Kühlwein**  
Banken Irland, Portugal, Spanien, GB  
+49 711 127-42114  
anna-joy.kuehlwein@LBBW.de

**Brigitte Martineau-Trauner**  
Banken Österreich, Frankreich, Covered Bonds  
Frankreich  
+49 711 127-74152  
brigitte.martineau-trauner@LBBW.de

**Martin Peter**  
Banken & Covered Bonds Australien, Belgien,  
Kanada, Schweiz, USA  
+49 711 127-42746  
martin.peter@LBBW.de

**Karsten Rühlmann**  
Banken Deutschland,  
Covered Bonds Österreich, Deutschland,  
Irland, GB  
+49 711 127-70318  
karsten.ruehlmann@LBBW.de

**Werner Schirmer**  
Versicherungen,  
Banken Italien  
+49 711 127-77889  
werner.schirmer@LBBW.de

**Torben Skopnik**  
Subsovereigns, Supranationals, Agencies  
Deutschland, Niederlande, Österreich, Spanien  
+49 711 127-42113  
torben.skopnik@LBBW.de